

**PADDE -
Plano de
Ação para o
Desenvolvimento
Digital da
Escola**

2021 | 2023



**AGRUPAMENTO ESCOLAS
IRMÃOS PASSOS**

Autores: Equipa PADDE AEIP

Data: 26.07.21

Introdução

O Programa de digitalização para as Escolas, no âmbito do Plano de Ação para a Transição Digital, de 21 de abril de 2020 (Resolução do Conselho de Ministros n.º 30/2020) prevê o desenvolvimento de um programa para a transformação digital das escolas.

Este programa contempla uma forte aposta no desenvolvimento das competências digitais dos docentes necessárias ao ensino e aprendizagem neste novo contexto digital: Plano de Capacitação Digital de Docentes.

O Plano de Ação para o Desenvolvimento Digital das Escolas (PADDE) tem por base o quadro conceptual dos documentos orientadores desenvolvidos pela Comissão Europeia, designadamente o DigCompEdu e o DigCompOrg. Deste modo, as áreas de intervenção do PADDE incidirão nos diferentes domínios da organização escolar no âmbito das tecnologias digitais: Envolvimento Profissional, Ensino e Aprendizagem, Avaliação das Aprendizagens, Desenvolvimento Profissional Contínuo e Liderança.

A elaboração deste Plano teve em conta diversas etapas, desde:

- recolha de evidências: a partir da informação recolhida por processos de diagnóstico;
- análise dos dados: interpretação e reflexão sobre os resultados alcançados;
- elaboração: definição do Plano de Ação para o Desenvolvimento Digital;
- implementação: período temporal em que o plano é desenvolvido na prática;
- monitorização das ações e avaliação: aferição e adequação dos níveis de implementação e consecução dos objetivos definidos no plano.

A criação de ecossistemas de desenvolvimento digital deverá considerar que a capacitação dos docentes e de outros profissionais de educação terá um papel determinante no alicerçar da integração transversal das tecnologias de informação e comunicação. Com esta integração pretende-se potenciar os processos de inovação através do digital, nas escolas e adequá-las aos contextos e desafios atuais da nossa sociedade. Nesse sentido, deverão ser definidas metas e planeadas ações para concretizar o Plano, bem como mecanismos de monitorização que possam aferir o progresso e verificar os resultados, como fatores fundamentais para o sucesso da Escola.

Fase de Diagnóstico

RECOLHA DE EVIDÊNCIAS DigCompEdu Check-In - Questionário de autorreflexão desenvolvido pelo Joint Research Centre da Comissão Europeia, que se baseia DigCompEdu - Quadro Europeu de Competência Digital para Educadores (já aplicado aos docentes).

DigcompOrg SELFIE - Ferramenta online concebida para ajudar as escolas a incorporar as tecnologias digitais no ensino, na aprendizagem e na avaliação, baseada no DigcompOrg - Quadro Europeu para Organizações Educativas Digitalmente Competentes (a decorrer até 6 de maio).

QUESTIONÁRIO SELFIE - Ajuda as Escolas a compreender como a tecnologia está integrada e é utilizada, e em que medida contribui para os processos de ensino e de aprendizagem. Reúne perspetivas de dirigentes, professores e alunos. Produz relatórios por domínio, questão e tipo de participante (comparando os resultados). Analisa 8 domínios-chave da educação digital (compreendidos nas 3 dimensões do PADDE: organizacional, pedagógica e tecnológica). Cada ciclo de ensino tem um questionário específico, diferente dos restantes (1.º e 2.º ciclo; 3.º Ciclo; ensino secundário).

Tempo estimado de resposta por grupo de participantes:

Dirigentes Escolares: 30 min / Professores: 40 min / Alunos: 20 min.

DIMENSÕES E DOMÍNIOS – CHAVE DA EDUCAÇÃO DIGITAL DIMENSÃO ORGANIZACIONAL

A. Liderança - Papel da liderança na integração das tecnologias digitais na escola e com a sua utilização eficaz no trabalho aí desenvolvido: o ensino e a aprendizagem.

B. Colaboração e trabalho em rede - Medidas que as escolas podem adotar para apoiar uma cultura de colaboração e comunicação que promova a partilha de experiências e uma aprendizagem eficaz, dentro e fora dos limites das organizações.

C. Desenvolvimento Profissional Contínuo - Analisa se a escola facilita e investe no Desenvolvimento Profissional Contínuo (DPC) do seu pessoal a todos os níveis. O DPC pode apoiar o desenvolvimento e a integração de novas formas de aprender e de ensinar, que exploram as tecnologias digitais para obter melhores resultados de aprendizagem.

DIMENSÃO PEDAGÓGICA

D. Pedagogia: apoios e recursos - Refere-se à preparação para a utilização das tecnologias digitais de aprendizagem, com vista à atualização e inovação em termos de práticas de ensino e aprendizagem.

E. Pedagogia: aplicação em sala de aula - Refere-se à aplicação, em sala de aula, das tecnologias digitais de aprendizagem, com vista à atualização e inovação em termos de práticas de ensino e aprendizagem.

Plano de Ação para o Desenvolvimento Digital da Escola

F. Práticas de avaliação - Medidas que as escolas podem considerar para passarem gradualmente de uma avaliação tradicional para um repertório de práticas mais abrangente. Este repertório poderá incluir práticas de avaliação baseadas nas tecnologias, que sejam centradas nos alunos, personalizadas e fidedignas.

G. Competências digitais dos alunos - Conjunto de aptidões, conhecimentos e atitudes que permitem a utilização confiante, criativa e crítica das tecnologias digitais por parte dos alunos.

DIMENSÃO TECNOLÓGICA

H. Infraestruturas e equipamentos - Existência de infraestruturas adequadas, fiáveis e seguras (como equipamentos, software, recursos de informação, ligação à Internet, apoio técnico ou espaço físico), que podem permitir e facilitar a inovação no ensino, na aprendizagem e nas práticas de avaliação.

PARTICIPANTES

Alunos - alunos do 4.º ano, alunos do 2.º, 3.º ciclo.

Professores – professores titulares e de apoio das turmas dos 4º anos.

Docentes dos restantes ciclos/níveis de ensino, de acordo com a componente letiva predominante; não se aplica a docentes sem componente letiva. Dirigentes – lideranças intermédias e de topo, que tenham uma visão global da área a que respeita.

Quanto maior o número de participantes, melhor a qualidade dos resultados.

RELATÓRIO SELFIE

No final, a Selfie produz um relatório do Agrupamento o que irá possibilitar através de momentos de reflexão interna a interpretação sobre os resultados alcançados - análise dos dados: “ O que está a funcionar bem, onde é necessário melhorar e quais são as prioridades”. Desta reflexão deverão emergir as áreas prioritárias de intervenção e as ações concretas a integrar o PADDE e a elaboração - definição do Plano de Ação para o Desenvolvimento Digital do Agrupamento de Escolas Irmãos Passos – a concluir até ao final do presente ano letivo.

1. Dados da Escola

Equipa de Transição Digital		
Nome	Função	Área de atuação
Álvaro Anjos	Adjunto da Direção	1.º ciclo
Ana Teresa Juanico	Docente	3.º ciclo
Cândida Borges	Docente	1.º ciclo
Fernando Senra	Docente	3.º ciclo
Maria Sofia Liberal	Docente	3.º ciclo
Paulo Gaspar	Diretor	todas
Rosa Barros	Docente	2.º ciclo

Plano de Ação para o Desenvolvimento Digital da Escola

Informação Geral da Escola

Nº de estabelecimentos escolares	8
Nº de alunos	1740
Nº de professores	130
Nº de pessoal não docente	88
Escola TEIP	Não

Período de vigência do PADDE 2021-2023

Data de aprovação em Conselho Pedagógico setembro 2021

1.2. Resultados globais do diagnóstico

SELFIE

Período de aplicação 05 – 12 maio 2021

Participação

Nível de ensino	Dirigentes			Professores			Alunos		
	Convidados	Participação	%	Convidados	Participação	%	Convidados	Participação	%
1º ciclo	10	10	100	35	35	100	177	147	83
2º ciclo	9	9	100	41	25	61	318	315	99
3º ciclo	10	9	90	64	53	83	433	407	94

CHECK-IN

Período de aplicação de 8 a 18 de janeiro de 2021

Participação

Nº de respondentes	146/183
% Respondentes	80%

Outros Referenciais para Reflexão

Recolha de informação sobre os Meios Diagnósticos dos alunos

1.3. A História Digital da Escola: Infraestrutura

Infraestruturas e Equipamento [Dados do SELFIE]

Valores médios	Dirigentes	Professores	Alunos
1º ciclo	3,3	3,1	3,6
2º ciclo	3,6	3,4	4,1
3º ciclo	3,2	3,1	3,1

Disponibilidade de acesso e de equipamentos dos alunos em casa [Dados da Escola]

Em %	Computador	Internet
1º ciclo	90	100
2º ciclo	90	100
3º ciclo	98	100

Serviços Digitais

Assinale com um X	Sim	Não
Sumários digitais	x	
Controlo de ausências	x	
Contato com Encarregados de Educação	x	
Email institucional	x	

Outras elementos relativamente à Infraestrutura

- **Trabalho Colaborativo:** Email institucional para todos os professores/alunos/infraestruturas (reprografia, secretaria, direção), clubes/ projetos, coordenação de diretores de turma, Equipas Pedagógicas (EMAEI, Autoavaliação) e assistentes operacionais - comunicação rápida e eficaz entre toda a comunidade educativa.
- **Email institucional para os alunos** - Permite e nesta situação em particular que todos sem exceção possam usufruir de uma atualização e comunicação ativa. Permite a todos os alunos acesso às várias ferramentas que a plataforma oferece, bem como desenvolve a literacia digital.
- **Drive partilhada** com todos os docentes com vários conteúdos de interesse geral (Legislação, documentos de suporte do agrupamento, projeto TOP IP, Planificações por área disciplinar, Coordenação Diretores de Turma, Tutorias, Atividades dinamizadas pelos vários Conselhos de Turma e Projeto de Flexibilidade e Articulação disciplinar - Potencia o trabalho colaborativo e rentabiliza o tempo de trabalho.
- **Articulação Disciplinar** desenvolvida maioritariamente em DRIVE partilha e cooperação **simultânea entre pares em tempo real**, que promove a diversificação e o ajuste de boas práticas, recorrendo a reuniões relâmpago em Google Meet.

Plano de Ação para o Desenvolvimento Digital da Escola

- Utilização do **plataforma Google Meet para as reuniões** - Todas as Reuniões são realizadas em Videoconferência como promoção da literacia digital (Permite a aos docentes com diferentes níveis de literacia digital evoluir e rentabilizar o tempo e potencia a partilha, bem como a celeridade na resolução de problemas).
- Utilização do **Google Classroom** para comunicação de trabalhos, testes e informações com os alunos.
- **Caderneta Escolar Digital** - E360.
- **Redes Sociais.**
- **Página web do Agrupamento.**
- **CrITÉrios de Avaliação equitativos.**
- **Diversificação dos instrumentos de avaliação digitais** todos eles suportados no FEEDBACK ao aluno.
- **Diversificação de metodologias e desenvolvimento de conteúdos:** uma vez ou mais, por mês, tendo por base um tema, as aulas são desenvolvidas ao ar livre, registando em vídeo através do telemóvel e do DRONE mais uma vez, o protagonista desta dinamização é o aluno.
- **Milha Diária** - utilização da aplicação no Telemóvel.
- **TOP_IP** - Registo em tempo real da pontuação de cada turma /Aluno SUC Projeto “TURMA TOPIP” surge da necessidade de mudança e melhoria do ambiente de trabalho da sala de aula, devendo contemplar o envolvimento dos próprios alunos nesse esforço de melhoria e a sua motivação para a realização de aprendizagens escolares bem-sucedidas, bem como o reforço da autoridade e liderança dos professores.
- **Clube de Robótica.**
- **Aluno SUC** (Solidário, Utópico e Criativo), aluno preparado com competências digitais e todas as características que qualquer cidadão deve possuir preparado para uma em sociedade digital, que consagra os valores, liberdade responsabilidade e integridade, cidadania e participação, excelência e exigência, curiosidade, reflexão e inovação presentes no Perfil do Aluno para o século XX.

1.4. A História Digital da Escola: Dimensão Pedagógica

Resultados por dimensão [Dados do SELFIE]

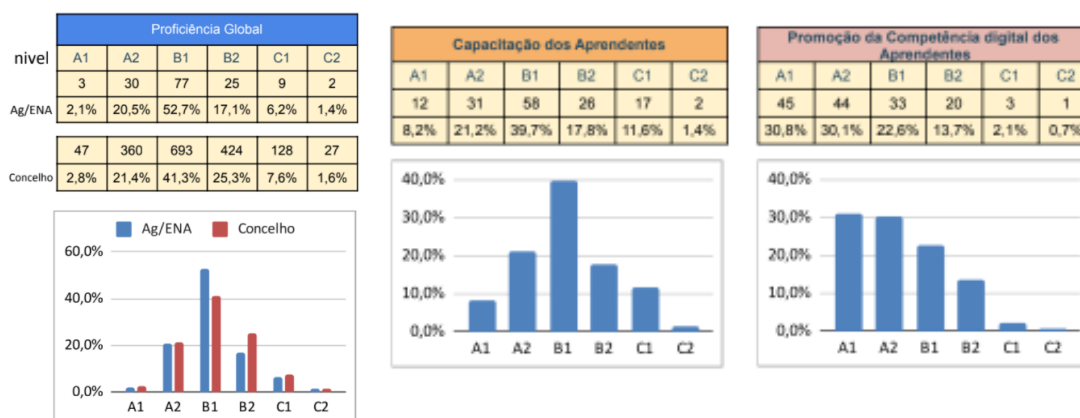
Valores médios dos resultados (1 a 5)	Dirigentes	Professores	Alunos
Pedagogia: Apoio e Recursos	3,5	4,1	3,2
Pedagogia: Aplicação em Sala de Aula	3,0	3,5	3,2
Práticas de Avaliação	2,8	3,2	-----
Competências Digitais dos Alunos	3,2	2,8	3,9

Plano de Ação para o Desenvolvimento Digital da Escola

Nível de competência dos docentes por área (em %) [Dados do Check-In]						
Área	A1	A2	B1	B2	C1	C2
Recursos digitais	15,1	37,0	29,5	13,0	5,5	0,0
Ensino e aprendizagem	21,9	31,5	28,8	10,3	6,8	0,7
Avaliação	9,6	36,3	32,2	15,8	5,5	0,7
Capacitação dos aprendentes	8,2	21,2	39,7	17,8	11,6	1,4
Promoção da competência digital dos aprendentes	30,8	30,1	22,6	13,7	2,1	0,7

Comentários e reflexão

Dados **Check-in** (8 a 18 de janeiro de 2021): Os resultados mostram claramente que nesta área existe um grande número de docentes (quase 43% dos respondentes) com um nível de proficiência digital baixo. Em comparação com os dados obtidos nas outras escolas pertencentes ao Concelho de Matosinhos o nosso Agrupamento encontra-se dentro do espectro global atual.



Na **Selfie** aplicada no período de 5 a 12 de maio obteve-se uma excelente participação por parte de todos os inquiridos.

1. Taxas de participação nos questionários

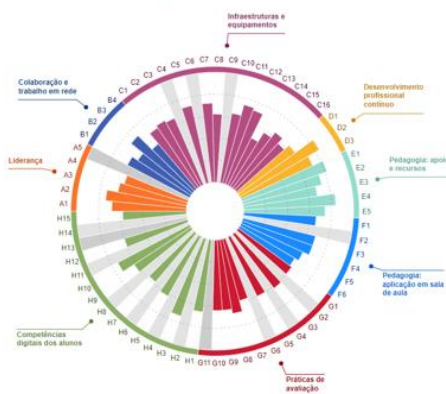
	1º Ciclo			2º Ciclo			3º Ciclo		
	Convidados	Concluídos	%	Convidados	Concluídos	%	Convidados	Concluídos	%
Dirigentes escolares	10	10	100,0%	9	7	78,0%	10	10	100,0%
Professores	35	35	100,0%	41	25	61,0%	64	53	83,0%
Alunos	177	147	83,0%	318	314	99,0%	433	406	94,0%

Plano de Ação para o Desenvolvimento Digital da Escola

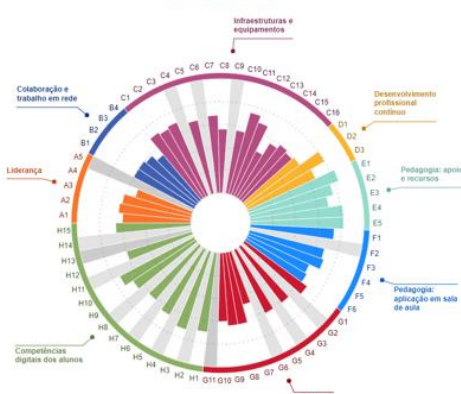
Médias por dimensão e nível de ensino

Áreas	Média Global	1º Ciclo				2º Ciclo				3º Ciclo			
		Dirigentes escolares	Professores	Alunos	Média	Dirigentes escolares	Professores	Alunos	Média	Dirigentes escolares	Professores	Alunos	Média
A: Liderança	3,2	3,4	3,1		3,2	3,4	3,1		3,2	3,3	3,0		3,2
B: Colaboração e trabalho em rede	3,4	3,2	3,4	3,9	3,4	3,2	3,4	3,9	3,4	3,1	2,9	3,3	3,0
C: Infraestruturas e equipamentos	3,5	3,5	3,4	4,1	3,5	3,6	3,4	4,1	3,5	3,2	3,1	3,1	3,2
D: Desenvolvimento profissional contínuo	3,7	3,9	3,5		3,7	3,9	3,5		3,7	3,6	3,4		3,6
E: Pedagogia - apoios e recursos	3,9	3,8	4,0		3,9	3,8	4,0		3,9	3,8	3,9		3,9
F: Pedagogia - aplicação em sala de aula	3,4	3,4	3,5	3,6	3,5	3,4	3,5	3,6	3,5	3,2	3,3	3,3	3,3
G: Práticas de avaliação	3,3	3,3	3,6		3,5	3,3	3,6		3,5	3,1	3,1	3,0	3,1
H: Competências digitais dos alunos	3,5	3,3	3,6	3,9	3,5	3,4	3,6	3,9	3,6	3,2	3,3	3,5	3,3
Média Global	3,5	3,5	3,5	3,9	3,5	3,5	3,5	3,9	3,5	3,3	3,3	3,3	3,3

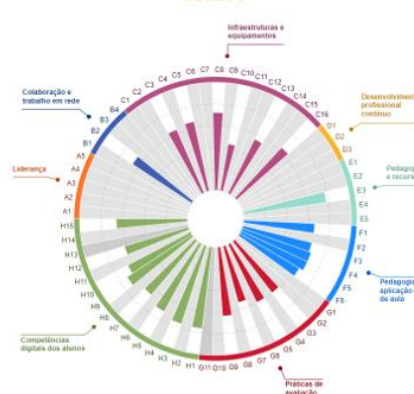
Dirigentes escolares



Professores

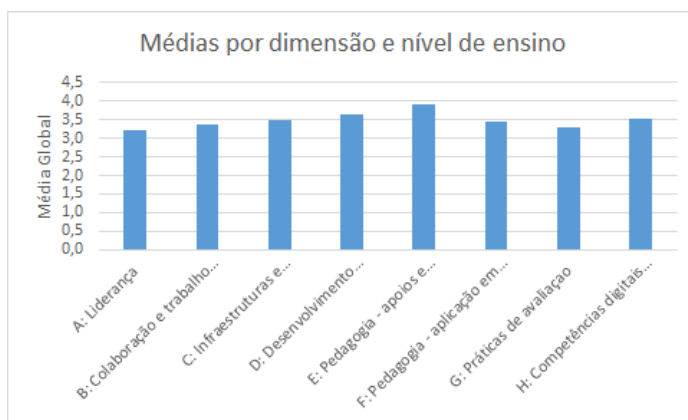


Alunos



Médias por dimensão e grupo de participantes

Áreas	Média Global
A: Liderança	3,2
B: Colaboração e trabalho em rede	3,4
C: Infraestruturas e equipamentos	3,5
D: Desenvolvimento profissional contínuo	3,7
E: Pedagogia - apoios e recursos	3,9
F: Pedagogia - aplicação em sala de aula	3,4
G: Práticas de avaliação	3,3
H: Competências digitais dos alunos	3,5
Média Global	3,5



Os resultados obtidos na Selfie por dimensão mostram que as áreas da Liderança e Práticas de Avaliação, apresentam um desfasamento relativamente às outras áreas.

Analisando os resultados globais e comparando o **Check-in** (competências digitais aplicadas pelos docentes, tendo em conta a realidade em que se encontra) com a **Selfie** (o que é realmente executado na prática) neste momento os resultados apresentam coerência.

Plano de Ação para o Desenvolvimento Digital da Escola

A: Liderança		Média Global
A1	Estratégia digital	3.2
A2	Desenvolvimento da estratégia com os professores	3.4
A3	Novas formas de ensino	3.4
A4 op	Tempo para explorar o ensino digital	2.8
Média		3.2

B: Colaboração e trabalho em rede		Média Global
B1	Análise dos progressos	3.0
B2	Debate sobre a utilização de tecnologias	3.4
B3	Parcerias	3.4
B4 op	Sinergias em prol do ensino e da aprendizagem à distância	3.0
Média		3.2

D: Desenvolvimento profissional contínuo		Média Global
D1	Necessidades de DPC	3.2
D2	Participação em ações de DPC	4.0
D3	Partilha de experiências	3.7
Média		3.7

E: Pedagogia - apoios e recursos		Média Global
E1	Recursos educativos online	4.3
E2	Criação de recursos digitais	3.9
E3	Utilização de ambientes de aprendizagem virtuais	3.6
E4	Comunicação com a comunidade escolar	4.1
E5 op	Recursos educativos abertos	3.9
Média		3.9

F: Pedagogia - aplicação em sala de aula		Média Global
F1	Adaptação às necessidades dos alunos	3.6
F3	Promoção da criatividade	3.4
F4	Envolvimento dos alunos	3.5
F5	Colaboração entre os alunos	3.3
F6	Projetos transdisciplinares	3.1
Média		3.4

C: Infraestruturas e equipamentos		Média Global
C1	Infraestruturas	3.6
C2	Dispositivos digitais para o ensino	3.5
C3	Acesso à Internet	3.6
C5	Apoio técnico	3.8
C7	Proteção de dados	3.6
C8	Dispositivos digitais para a aprendizagem	3.4
C10 op	Dispositivos da escola disponibilizados aos alunos	2.9
C11 op	FRATURA DIGITAL: medidas para identificar os desafios	3.9
C12 op	FRATURA DIGITAL: apoio para ultrapassar os desafios	3.7
C13 op	Trazer o próprio dispositivo	2.4
C14 op	Espaços físicos	3.1
C15 op	Tecnologias de apoio	3.3
C16 op	Bibliotecas/repositórios online	3.2
Média		3.4

G: Práticas de avaliação		Média Global
G1	Avaliação de aptidões	3.5
G3	Feedback em tempo útil	3.4
G5	Autorreflexão sobre a aprendizagem	3.2
G7	Feedback aos outros alunos	2.7
G8 op	Avaliação digital	3.5
G9 op	Documentação da aprendizagem	3.4
G10 op	Utilização de dados para melhorar a aprendizagem	3.6
Média		3.3

H: Competências digitais dos alunos		Média Global
H1	Comportamento seguro	3.8
H3	Comportamento responsável	3.9
H5	Controlo da qualidade das informações	3.5
H7	Dar crédito ao trabalho dos outros	3.2
H9	Criação de conteúdos digitais	3.4
H10	Aprender a comunicar	3.6
H12 op	Aptidões digitais em várias disciplinas	3.1
H15 op	Resolução de problemas técnicos	3.1
Média		3.5

1.5. A História Digital da Escola: Dimensão Organizacional

Resultados por dimensão [Dados do SELFIE]

Valores médios dos resultados (1 a 5)	Dirigentes	Professores	Alunos
Liderança	3,4	3,1	-----
Colaboração e trabalho em rede	3,2	3,2	3,7
Desenvolvimento profissional contínuo	3,8	3,5	-----

Nível de competência dos docentes por área (em %) [Dados do Check-In]

Área	A1	A2	B1	B2	C1	C2
Envolvimento profissional	6,2	34,9	34,2	21,9	2,1	0,7

Competências Digitais Comunidade Educativa

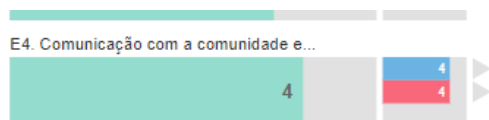
Encarregados de Educação

A proficiência digital dos Encarregados de Educação apresenta um nível baixo, uma vez que fazem um uso básico limitando-se à utilização do email. A maioria dos Encarregados de Educação ainda solicita aos seus educandos ajuda para a consulta do email. Consulta da página de Facebook do Agrupamento.

Através dos dados obtidos na Selfie (Liderança e Docentes) consideram que a comunicação estabelecida com os Encarregados de Educação utilizando as tecnologias digitais, apresenta um nível muito eficaz.

Questão própria 1		Média Global	Valores Médios por Nível		
			1º Ciclo	2º Ciclo	3º Ciclo
Dirigentes	No nosso agrupamento promovemos a comunicação interna usando os meios mais céleres e adequados	4,3	4,1	4,4	4,4
Professores	No nosso agrupamento, o órgão de gestão e as estruturas de gestão intermédia utilizam meios de comunicação interna adequados e céleres.	4,3	4,4	4,2	4,2
Alunos	Os professores e o/a diretor/a de turma usam os meios adequados p	4,0	4,3	3,8	3,8
		Média por Nível de Ensino	4,3	4,1	4,1

Questão Própria 1 : A Direção fomenta a participação dos encarregados de educação na vida da escola?



Pessoal não docente

A proficiência digital do Pessoal não docente apresenta um nível médio/alto no uso do e-mail para comunicação com comunidade educativa e partilha de informação.

Comentários e reflexão

Continuar a promover a utilização da tecnologia digital tal como email, videoconferência de modo a aproximar e desenvolver as competências dos Encarregados de educação, no sentido dos Encarregados de Educação reconhecerem e valorizarem este meio de comunicação como privilegiado e eficaz.

Através dos dados obtidos na Selfie (Liderança e Docentes) consideram que a comunicação estabelecida com os Encarregados de Educação utilizando as tecnologias digitais, apresenta um nível muito eficaz.

Questão própria 2		Média Global	Valores Médios por Nível		
			1º Ciclo	2º Ciclo	3º Ciclo
Dirigentes	Respondemos às solicitações que nos são feitas em tempo útil	4.2	4	4.3	4.3
Professores	A direção é acessível e responde às minhas solicitações em tempo útil	4.4	4.6	4.3	4.3
Alunos	As minhas solicitações são respondidas em tempo útil	3.7	4	3.6	3.6
<i>Média por Nível de Ensino</i>			4.2	4.1	4.1

2.1. Objetivos do PADDE

Visão e objetivos gerais

Com este Plano de Digitalização para as Escolas pretende-se implementar um sistema de ensino, de aprendizagem e de avaliação digitais acessíveis e inclusivos e que todos os docentes pertencentes ao Agrupamento, no ano letivo de 2023, se encontrem no nível B1 de literacia digital. Pretende-se igualmente o envolvimento de toda a comunidade com total receptividade no uso das plataformas digitais como meio prioritário de comunicação.

ÁREAS PRIORITÁRIAS DE INTERVENÇÃO:

Organizacional:

- 1.1 - Liderança e práticas de governança
- 1.2 - Colaboração e Networking
- 1.3 - Desenvolvimento Profissional Contínuo

Pedagógica:

- 2.1 - Práticas de Avaliação
- 2.2 - Práticas Pedagógicas
- 2.3 - Utilização de RED (Recursos Educativos Digitais)

Infraestruturas, tecnológica e digital:

3.1 - Infraestruturas, equipamento e acesso à Internet

3.2 - Plataformas digitais

OBJETIVOS GERAIS:

- Promover a literacia e cidadania digital junto dos agentes da comunidade educativa;
- Promover o desenvolvimento de competências digitais, por parte dos docentes, para apoiar e melhorar o processo de ensino aprendizagem de forma plural e inclusiva;
- Rentabilizar a utilização da rede colaborativa;
- Reforçar as competências e aptidões digitais da comunidade escolar;
- Sensibilizar para as práticas pedagógicas sustentadas nas tecnologias digitais;
- Analisar os progressos na capacitação digital;
- Melhorar a autorreflexão sobre a aprendizagem e o respetivo feedback;
- Incentivar a utilização dos dispositivos pessoais em sala de aula;
- Ultrapassar inseguranças digitais recorrendo ao trabalho colaborativo;
- Inferir a interação e entreajuda entre pares (professor-professor, professor ↔ aluno; aluno-aluno);
- Utilizar as ferramentas digitais na avaliação;
- Rentabilizar a plataforma digital (Classroom) como meio privilegiado de comunicação com os alunos;
- Melhorar a gestão da infraestrutura digital, rentabilizando as potencialidades dos recursos tecnológicos disponíveis;
- Promover o desenvolvimento de competências digitais nos alunos visando uma aprendizagem autorregulada e autorreflexiva de qualidade e com rigor ao longo da vida.

Parceiros

- Câmara Municipal de Matosinhos
- CFAE Matosinhos
- Associação de Pais e Encarregados de Educação
- União de freguesias de Custóias, Leça do Balio e Guifões
- ASDG - Associação Social de Desenvolvimento de Guifões
- Centro Cultural e de Desenvolvimento de Guifões
- Locais de estágio

Plano de Ação para o Desenvolvimento Digital da Escola

- Centro de Saúde da Senhora da Hora, CPCJ, ADEIMA
- Liga Portuguesa contra o Cancro
- LIPOR
- Comissão Social da União de Freguesias de Custóias, Leça do Balio e Guifões
- Editoras - plataformas digitais
- Parcerias estabelecidas em contexto de trabalho, no âmbito da formação dos Cursos de educação Formação

Análise SWOT

<p><i>Fatores Internos da organização - Pontos Fortes</i></p> <ul style="list-style-type: none"> ▪ Nas áreas que se referem ao envolvimento profissional, o corpo docente apresenta motivação e resiliência para melhorar a proficiência digital. ▪ Trabalho desenvolvido pela Equipa TIC para E@D. ▪ Utilização de dossiers digitais. ▪ Trabalho colaborativo digital por parte dos docentes na preparação das atividades de ensino aprendizagem e diversificação das práticas pedagógicas. ▪ Articulação horizontal e vertical entre ciclos. ▪ Comunicação agilizada, hierarquizada e articulada entre todos os membros da comunidade educativa. ▪ Alunos, professores e assistentes operacionais possuem email institucional para comunicação. ▪ Biblioteca Escolares em todas as escolas do Agrupamento com vasto espólio e com um trabalho concelhio em rede, acrescido de uma vertente on-line. 	<p><i>Fatores Internos da organização - Pontos fracos</i></p> <ul style="list-style-type: none"> ▪ Fraco sinal de Internet. ▪ A fraca capacitação digital dos discentes. ▪ Tempo comum para o trabalho colaborativo. ▪ Excesso de trabalho individual. ▪ Práticas de avaliação. ▪ Envelhecimento da população docente associada a dificuldades face à utilização das tecnologias digitais. ▪ Falta de envolvimento de alguns Encarregados de Educação face ao número de alunos na Unidade Orgânica. ▪ Abandono escolar e assiduidade irregular associada na sua maioria, a alunos da comunidade cigana.
<p><i>Fatores externos - Oportunidades</i></p> <ul style="list-style-type: none"> ▪ Implementação do PADDE. ▪ Maior sensibilização do corpo docente relativamente à utilização do uso da tecnologia no processo de aprendizagem no trabalho colaborativo. ▪ Programa de Digitalização das Escolas - Maior acesso por parte dos docentes e discentes (com escalão) a computadores. 	<p><i>Fatores externos – Ameaças</i></p> <ul style="list-style-type: none"> ▪ Acesso dos alunos à tecnologia sem escalão. ▪ Baixa escolaridade dos Encarregados de Educação. ▪ Fraca valorização do papel da escola por parte dos Encarregados de Educação. ▪ Receio por parte dos Encarregados de Educação relativamente aos empréstimos de computadores e o facto de os seus educandos os trazerem para a escola. ▪ Má utilização das redes sociais por parte dos alunos.

Dimensão -
Subárea

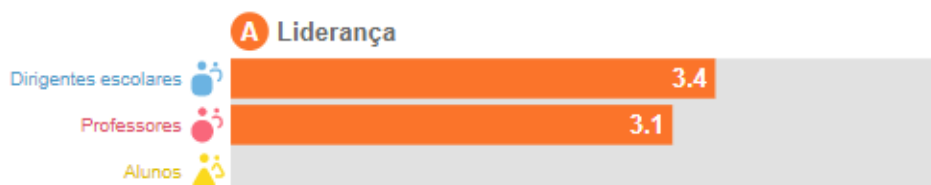
(1.1)

1.1 Organizacional - Liderança e práticas de governança

As questões de **liderança** relacionam-se com a visão dos líderes da organização educativa para a integração do digital nos vários níveis de atuação. Trata-se, basicamente, da existência de uma estratégia para a integração do digital nos diferentes processos da organização e que conduzem à melhoria da qualidade da educação na escola.

Diagnóstico

Selfie:



Os resultados mostram que nesta área as expectativas dos respondentes (Liderança e Professores) não se encontram alinhados.

A: Liderança	Média global	1º Ciclo				2º Ciclo				3º Ciclo			
		Dirigentes escolares	Profs	Alunos	Média	Dirigentes escolares	Profs	Alunos	Média	Dirigentes escolares	Profs	Alunos	Média
A1 Estratégia digital	3,2	3,4	3,1		3,3	3,4	3,1		3,3	3,4	3,0		3,2
A2 Desenvolvimento da estratégia com os professores	3,4	3,4	3,4		3,4	3,4	3,4		3,4	3,7	3,2		3,5
A3 Novas formas de ensino	3,4	3,6	3,3		3,5	3,6	3,3		3,5	3,2	3,1		3,2
A9 Participação das empresas na estratégia													
A4 op Tempo para explorar o ensino digital	2,8	3,0	2,7		2,9	3,0	2,7		2,9	3,0	2,6		2,8
A5 op Regras sobre direitos de autor (copyright) e licenciamento													
Média	3,2	3,4	3,1		3,2	3,4	3,1		3,2	3,3	3,0		3,2

A4. Tempo para explorar o ensino digital



Analisando as respostas obtidas verifica-se claramente que é unânime a escassez de tempo para explorar o ensino digital neste sentido o agrupamento tem a oportunidade de criar uma estratégia digital escrita e estruturada com objetivos e metas bem definidos para que os docentes possam dispor de tempo para explorar o digital e o repensar de novas metodologias de ensino e aprendizagem assentes nas novas tecnologias.

Objetivo (1.1. Ob1)

Estruturar uma estratégia digital, como parte integrante do projeto educativo, que integre espaço temporal para explorar o digital.

Meta

Elaborar uma estratégia digital adequada ao Agrupamento.

Responsável

Diretor e equipa PADDE

Calendarização

Início do ano letivo 2021/22

Planeamento de Atividades

Ação	Descrição	Meta	Data	Indicadores	Fonte de dados	Responsável/Intervenientes
(1.1.A1)	Atribuição no horário dos professores de um tempo para partilha de boas práticas e exploração/criação de recursos digitais	Aumentar o tempo para os professores explorarem o ensino digital.	Biénio 21/23			Diretor Equipa PADDE Equipa TIC Coordenadores de Departamento

Plano de Ação para o Desenvolvimento Digital da Escola

(1.1 A2)	Atribuir tempos letivos comuns para trabalho colaborativo nos grupos disciplinares/equipas educativas.	Constar no horário semanal de cada docente tempo(s) comum para trabalho colaborativo.	Biénio 21/23	trabalho desenvolvido	DRIVE	Diretor Equipa PADDE Equipa TIC Coordenadores de Departamento
(1.1 A3)*	Divulgar os documentos estruturantes à comunidade educativa.	Envolver os docentes em todas as dinâmicas da escola.	Biénio 21/23	trabalho desenvolvido	DRIVE	Diretor Equipa PADDE Equipa TIC Coordenadores de Departamento
(1.1 A4)	Utilizar os tempos colaborativos dos professores para criar e promover sessões de partilha de boas práticas na utilização do digital.	Encontrar soluções para envolver os docentes em comunidades de prática, suportadas em trabalho colaborativo e interdisciplinar, estimulando a reflexão, a partilha e a utilização crítica do digital em contexto educativo.	Biénio 21/23	Nº de sessões realizadas	DRIVE	Diretor Equipa PADDE Equipa TIC Coordenadores de Departamento
(1.1 A5)	Promoção de participação de ações de formação/ esclarecimento visando a capacitação digital de toda a comunidade educativa e potenciando uma autonomia dos utilizadores.	Contribuir para que os docentes do AE melhorem a sua capacitação digital.	Biénio 21/23	Nº de sessões realizadas Nº de membros ativos na rede		Diretor Equipa PADDE Equipa TIC Coordenadores de Departamento

Monitorização e Avaliação

Monitorização	Ação	Responsável	medida indicador	Desvio	Avaliação	Ações corretivas
(1.1.M1)	Envolver os docentes em comunidades de prática, suportadas em trabalho colaborativo e interdisciplinar	Diretor Equipa PADDE	Trabalho desenvolvido		Final do ano	

Comentário e reflexão

Dimensão - Subárea

(1.2)

1.2 Organizacional - Colaboração e Networking

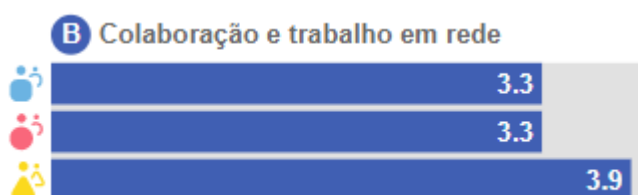
As questões do trabalho colaborativo relacionam-se com a existência de uma cultura de colaboração promovida pela existência de medidas específicas do ponto de vista organizativo. São medidas que conduzem à existência de redes de colaboração e de comunicação, facilitadas pelo digital e que permitem a partilha de informação e de experiências, dentro e fora dos limites da organização.

Diagnóstico

Selfie: Oportunidades de Melhorias em todas as áreas

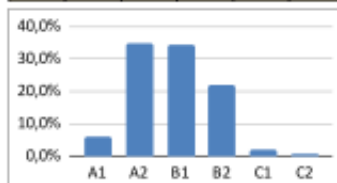
	B: Colaboração e trabalho em rede	Média Global	1º Ciclo				2º Ciclo				3º Ciclo			
			Dirigentes escolares	Profs	Alunos	Média	Dirigentes escolares	Profs	Alunos	Média	Dirigentes escolares	Profs	Alunos	Média
B1	Análise dos progressos	3.0	2.7	3.3		3.0	2.7	3.3		3.0	3.2	3.0		3.1
B2	Debate sobre a utilização de tecnologias	3.4	3.7	3.2	3.9	3.6	3.7	3.2	3.9	3.6	2.9	3.0	3.3	3.1
B3	Parcerias	3.4	3.5	3.5		3.5	3.5	3.5		3.5	3.6	2.9		3.3
B4 op	Sinergias em prol do ensino e da aprendizagem à distância	3.0	3.0	3.4		3.2	3.0	3.4		3.2	2.7	2.6		2.7
	Média	3.2	3.2	3.4	3.9	3.4	3.2	3.4	3.9	3.4	3.1	2.9	3.3	3.0

Os resultados mostram que nesta área as expectativas dos respondentes (Liderança e Professores) encontram-se alinhados.



Check-in:

Envolvimento Profissional						
A1	A2	B1	B2	C1	C2	
9	51	50	32	3	1	
6,2%	34,9%	34,2%	21,9%	2,1%	0,7%	



Oportunidades de melhoria: Promover a Rede colaborativa disponível para docentes, alunos e assistentes operacionais, mas não totalmente rentabilizada.

Promover e incentivar o trabalho colaborativo.

Estruturar espaços digitais que levem os docentes a trabalhar colaborativamente.

Objetivo (1.2. Ob1)

Rentabilizar a utilização da rede colaborativa.

Meta

Toda a comunidade escolar partilhar a rede colaborativa.

Responsável

Diretor e equipa PADDE

Calendarização

maio de 2023

Planeamento de Atividades

Ação	Descrição	Meta	Data	Indicadores	Fonte de dados	Responsável/Intervenientes
(1.2.A1)	Atribuição no horário dos professores de um tempo para partilha	Aumentar o tempo para os professores explorarem o	Início do ano letivo			Diretor Equipa PADDE Equipa TIC Coordenadores de

Plano de Ação para o Desenvolvimento Digital da Escola

	de boas práticas e exploração/criação de recursos digitais.	ensino digital.				Departamento
(1.2.A2)	Promover formação e espaços digitais dinamizados com tutores (pares). Implementação de programas de mentoria.	Criar espaços digitais para trabalho colaborativo.	Biénio 21/23	nº de ações realizadas e nº de participantes	DRIVE	Diretor Equipa PADDE Equipa TIC Coordenadores de Departamento
(1.2.A3)	Disponibilizar e divulgar tutoriais que facilitem a autoformação do docente em ferramentas digitais (DPC).	Criar espaços digitais com tutoriais para trabalho colaborativo.	Biénio 21/23	Trabalho realizado	DRIVE	Diretor Equipa PADDE Equipa TIC Coordenadores de Departamento
(1.2.A4)*	Promover a criação e partilha de conteúdos digitais dinamizadores do processo de ensino aprendizagem.	Promover o trabalho colaborativo e a partilha: Mostrar aos alunos/ potenciar outras funcionalidades/ utilidades para os equipamentos digitais.	Biénio 21/23	Trabalho realizado	nº de comunicações ativas; nº de membros "ativos"	Diretor Equipa PADDE Equipa TIC Coordenadores de Departamento
(1.2.A5)	Criação de uma sala multifunções, com espaços próprios de desenvolvimento de trabalho, por exemplo, tutorias, educação especial, grupos de trabalho para o desenvolvimento de projetos com recursos digitais.	Proporcionar experiências digitais com recurso a ferramentas variadas; promover práticas de inclusão nos vários domínios da aprendizagem.	Biénio 21/23	Trabalho realizado	DRIVE	Diretor Equipa PADDE Equipa TIC Coordenadores de Departamento
(1.2.A6)	Criação de um diretório de REA, devidamente catalogado, validado pelos docentes das diferentes áreas disciplinares.	Criar um diretório de REA e proporcionar experiências digitais colaborativas.	Biénio 21/23	Trabalho realizado	DRIVE	Diretor Equipa PADDE Equipa TIC Coordenadores de Departamento
(1.2.A7)	Professor(es) e alunos da turma/clubes.	Manter comunicação; enviar alertas; construir documentos de aprendizagem.	Biénio 21/23	Trabalho realizado	DRIVE	Diretor Equipa PADDE Equipa TIC Coordenadores de Departamento

Plano de Ação para o Desenvolvimento Digital da Escola

(1.2.A8)	Parcerias internacionais.	eTwinning, Erasmus+	Biénio 21/23	Trabalho realizado	DRIVE	Diretor Equipa PADDE Equipa TIC Coordenadores de Departamento
----------	---------------------------	---------------------	--------------	--------------------	-------	--

Monitorização e Avaliação

Monitorização	Ação	Responsável	Medida indicador	Desvio	Avaliação	Ações corretivas
(1.2.M1)	Implementação de programas de mentoria.	Diretor Equipa PADDE Coordenadores de Departamento	Trabalho realizado			
(1.2.M2)	Criar um diretório de REA e proporcionar experiências digitais colaborativas.	Diretor Equipa PADDE Coordenadores de Departamento	Trabalho realizado			

Comentário e reflexão

Dimensão - Subárea

(1.3)

1.3 Organizacional - Desenvolvimento Profissional Contínuo - As questões do desenvolvimento profissional dos recursos humanos da escola na área do digital relacionam-se com a existência de um plano de formação adequado à melhoria da competência digital dos recursos humanos da escola e à integração de modelos pedagógicos inovadores que permitam alcançar melhores resultados educativos e escolares. A criação de ecossistemas de desenvolvimento digital deverá considerar que a capacitação dos docentes e de outros profissionais de educação terá um papel determinante no alicerçar da integração transversal das tecnologias de informação e comunicação. Com esta integração pretende-se potenciar os processos de inovação através do digital, nas escolas e adequá-las aos contextos e desafios atuais da nossa sociedade.

Diagnóstico

Selfie:

Necessidade de melhoria nas áreas D1(Necessidades de Desenvolvimento Profissional Contínuo) e D3 (Partilha de experiências)

D: Desenvolvimento profissional contínuo	Média Global	1º Ciclo			Média	2º Ciclo			Média	3º Ciclo			Média
		Dirigentes escolares	Profs	Alunos		Dirigentes escolares	Profs	Alunos		Dirigentes escolares	Profs	Alunos	
D1 Necessidades de DPC	3,2	3,6	3,0		3,3	3,6	3,0		3,3	3,2	3,0		3,1
D2 Participação em ações de DPC	4,0	4,0	4,0		4,0	4,0	4,0		4,0	4,2	4,0		4,1
D3 Partilha de experiências	3,7	4,2	3,5		3,9	4,2	3,5		3,9	3,6	3,3		3,5
D4 Oportunidades de DPC													
	Média	3,7	3,9	3,5		3,7	3,9	3,5		3,7	3,6	3,4	3,6

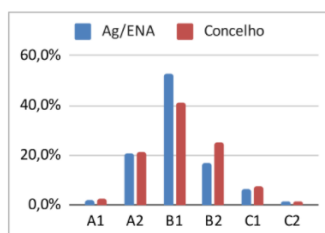
Plano de Ação para o Desenvolvimento Digital da Escola

D Desenvolvimento profissional contínuo



Dados **Check-in**: 21,6% encontram-se no Nível A e 59,8% no nível B, sendo que 73,2% encontram-se níveis A2 e B1 e 25,3% B2.

Proficiência Global						
nível	A1	A2	B1	B2	C1	C2
Ag/ENA	3	30	77	25	9	2
	2,1%	20,5%	52,7%	17,1%	6,2%	1,4%
Concelho	47	360	693	424	128	27
	2,8%	21,4%	41,3%	25,3%	7,6%	1,6%

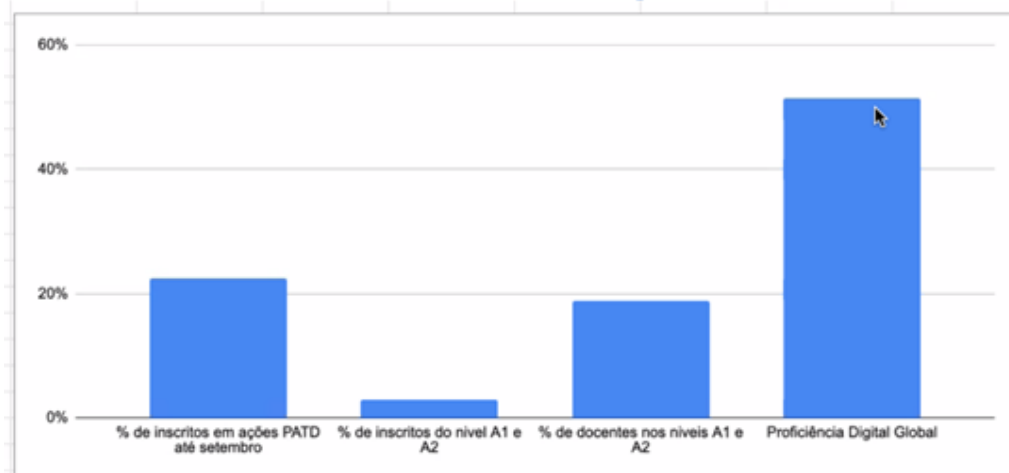


Envolvimento Profissional					
A1	A2	B1	B2	C1	C2
9	51	50	32	3	1
6,2%	34,9%	34,2%	21,9%	2,1%	0,7%




Neste momento encontram-se inscritos 38 docentes em formações disponibilizadas pelo CFAE no sentido de melhorarem a sua proficiência digital.

Inscritos em ações PATD	Docentes do nível A1 e A2 inscritos	Docentes no nível A1 e A2	Universo de professores	% de inscritos em ações PATD até setembro	% de inscritos do nível A1 e A2	% de docentes nos níveis A1 e A2	Proficiência Digital Global
38	5	32	170	22%	2,9%	18,8%	51,5%



Plano de Ação para o Desenvolvimento Digital da Escola

	<table border="1"> <caption>Docentes inscritos em ações PATD por nível</caption> <tr> <td>total de nível</td> <td>nível 1</td> <td>5</td> </tr> <tr> <td>total de nível</td> <td>nível 2</td> <td>19</td> </tr> <tr> <td>total de nível</td> <td>nível 3</td> <td>1</td> </tr> <tr> <td></td> <td>Total geral</td> <td>38</td> </tr> </table>  <p>Oportunidades de melhoria: Promover e incentivar a formação dos docentes no digital que sejam promotoras da autonomia e que atendam às necessidades de aprendizagem. Desenvolver atividades internas com vista a melhorar a proficiência digital dos docentes com mais dificuldade.</p>	total de nível	nível 1	5	total de nível	nível 2	19	total de nível	nível 3	1		Total geral	38
total de nível	nível 1	5											
total de nível	nível 2	19											
total de nível	nível 3	1											
	Total geral	38											
Objetivo (1.3. Ob1)	Promover e Incentivar os docentes a realizarem formação no âmbito do PATD.												
Meta	A maior parte dos docentes atinja o Nível B2.												
Responsável	Diretor e equipa PADDE												
Calendarização	maio de 2023												

Planeamento de Atividades

Ação	Descrição	Meta	Data	Indicadores	Fonte de dados	Responsável/Intervenientes
(1.3.A1)	Atribuição no horário dos professores de um tempo para partilha de boas práticas e exploração/criação de recursos digitais.	Aumentar o tempo para os professores explorarem o ensino digital.	Início do ano letivo	Trabalho realizado		Diretor Equipa PADDE Equipa TIC Coordenadores de Departamento
(1.3.A2)	Promover formação e espaços digitais dinamizados com tutores (pares). Implementação de programas de mentoria.	Desenvolver atividades internas com vista a melhorar a proficiência digital dos docentes com mais dificuldade.	Biénio 21/23	Trabalho realizado	DRIVE	Diretor Equipa PADDE Equipa TIC Coordenadores de Departamento
(1.3.A3)	Criação de um diretório de REA, devidamente catalogado, validado pelos docentes das diferentes áreas disciplinares.	Criar um diretório de REA e proporcionar experiências digitais colaborativas.	Biénio 21/23	Trabalho realizado	DRIVE	Diretor Equipa PADDE Equipa TIC Coordenadores de Departamento

Monitorização e Avaliação

Monitorização	Ação	Responsável	Medida indicador	Desvio	Avaliação	Ações corretivas
(1.3.M1)	Implementação de um programa tutorial.	Equipa PADDE Diretor e equipa TIC	Nº de formações internas realizadas			

Plano de Ação para o Desenvolvimento Digital da Escola

(1.3.M2)	Criação redes de trabalho online (diretório de REA) para disseminação de boas práticas.	Equipa PADDE Diretor e Equipa TIC	Trabalho existente na DRIVE			
----------	---	--------------------------------------	-----------------------------	--	--	--

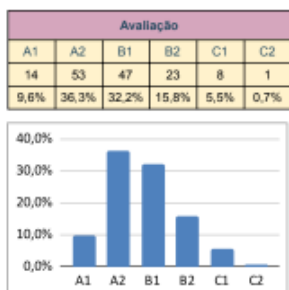
Dimensão - Subárea

(2.1)

(2.1) Pedagógica - Práticas de avaliação - O digital permite uma abordagem integrada da avaliação, dando informações oportunas e significativas sobre o desempenho dos alunos. Este elemento inclui medidas que as organizações podem ter em conta num processo de mudança progressiva do equilíbrio da avaliação tradicional para um repertório de **práticas avaliativas mais abrangentes, centradas no aluno, personalizadas**, autênticas, integradas e significativas que podem ter em consideração conhecimentos e competências desenvolvidas em ambientes formais e não formais.

Diagnóstico

Dificuldade em monitorizar a avaliação formativa.
Dados do **Check-in**: Proficiência digital média baixa.



Selfie: Oportunidades de melhoria em quase todas as áreas em particular no Feedback aos alunos.

	G: Práticas de avaliação	Média Global	Dirigentes Escolares				Professores				Alunos			
			1º Ciclo	2º Ciclo	3º Ciclo	Média	1º Ciclo	2º Ciclo	3º Ciclo	Média	1º Ciclo	2º Ciclo	3º Ciclo	Média
G1	Avaliação de aptidões	3.5	3.6	3.6	3.0	3.4	3.7	3.7	3.4	3.6				
G3	Feedback em tempo útil	3.4	3.6	3.6	3.1	3.4	3.6	3.6	3.1	3.4			3.0	3.0
G5	Autorreflexão sobre a aprendizagem	3.3	3.2	3.2	3.0	3.1	3.5	3.5	3.1	3.4			3.0	3.0
G7	Feedback aos outros alunos	2.8	2.5	2.5	2.9	2.6	3.1	3.1	2.4	2.9			2.7	2.7
G8 op	Avaliação digital	3.5	3.6	3.6	3.4	3.5	3.6	3.6	3.2	3.5				
G9 op	Documentação da aprendizagem	3.4	3.2	3.2	3.2	3.2	3.8	3.8	3.2	3.6			3.2	3.2
G10 op	Utilização de dados para melhorar a aprendizagem	3.6	3.6	3.6	3.2	3.5	4.1	4.1	3.0	3.7				
G11 op	Valorização das aptidões desenvolvidas fora da escola													
	Média	3.3	3.3	3.3	3.1	3.3	3.6	3.6	3.1	3.4			3.0	3.0



Oportunidades de melhoria:

Verifica-se uma baixa proficiência digital dos docentes nesta área, de acordo com os dados do check-in e práticas de avaliação formativa com o digital abaixo do desejável. Revela-se prioritário a definição de ações que promovam práticas de avaliação formativas que utilizem o potencial das tecnologias digitais e permitam o FEEDBACK eficaz e proativo em tempo real aos alunos.

Plano de Ação para o Desenvolvimento Digital da Escola

Objetivo (2.1. Ob1)	Melhorar a monitorização da avaliação formativa.
Meta	Potenciar referencial comum de Critérios de Avaliação do Agrupamento.
Responsável	Diretor e equipa PADDE
Calendarização	maio de 2023

Planeamento de Atividades

Ação	Descrição	Meta	Data	Indicadores	Fonte/dados	Responsável/Intervenientes
(2.1.A1)	Atribuição no horário dos professores de um tempo para partilha de boas práticas e exploração/criação de recursos digitais.	Aumentar o tempo para os professores explorarem o ensino digital.	Biénio 21/23			Diretor Equipa PADDE Equipa TIC Coordenadores de Departamento
(2.1.A2)*	Promoção da utilização de folha de cálculo para análise dos resultados.	Monitorização da progressão; Autorregulação. Documentação da aprendizagem.	Biénio 21/23	Trabalho realizado	DRIVE	Diretor Equipa PADDE Coordenadores de Departamento Equipa TIC
	Instituição da utilização de diapositivos interativos e ferramentas de feedback instantâneo.	Utilizar com maior frequência as ferramentas digitais	Biénio 21/23	Trabalho realizado		Diretores de Turma/PTT e Conselho de Tuma/Conselho de Docentes
(2.1.A4)	Promoção de instrumentos digitais de avaliação em contexto de autoavaliação da organização escolar.	Mapear a informação pertinente sobre os resultados alcançados pela organização.	Biénio 21/23	Trabalho realizado	DRIVE	Diretor Equipa PADDE Equipa TIC Coordenadores de Departamento
(2.1.A5)	Instituição de práticas de auto e hetero avaliação pedagógica (formativa e sumativa) usando as ferramentas digitais (práticas de avaliação).	Diversificar a utilização de instrumentos digitais na avaliação.	Biénio 21/23	Trabalho realizado	DRIVE	Diretor Equipa PADDE Coordenadores de Departamento Equipa TIC
(2.1.A6)	Afetação de horário comum para trabalho colaborativo em rede.	Dotar os docentes de condições para explorar entre pares o digital.	Equipa PADDE Diretor restantes docentes	Trabalho realizado	DRIVE	Diretor Equipa PADDE Equipa TIC Coordenadores de Departamento

Monitorização e Avaliação

Plano de Ação para o Desenvolvimento Digital da Escola

Monitorização	Ação	Responsável	Medida indicador	Desvio	Avaliação	Ações corretivas
(2.1.M1)	Utilizar diferentes sistemas de questionamento, recolha e tratamento de dados.	Diretor Equipa PADDE Coordenadores de Departamento Equipa TIC	Sistemas digitais utilizados		Ano letivo 22/23	
(2.1.M2)	Mapear a informação pertinente sobre os resultados alcançados pela organização.	Diretor Equipa PADDE Coordenadores de Departamento Equipa TIC	Mapeamento da informação		Ano letivo 22/23	

Comentário e reflexão

Dimensão - Subárea

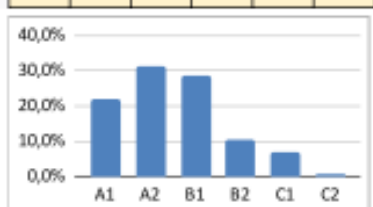
(2.2)

(2.2) Pedagógica - Práticas pedagógicas - As questões de práticas pedagógicas relacionam-se com a utilização de pedagogias que utilizam o digital para promoverem ambientes potenciadores de aprendizagens de qualidade e a autonomia dos alunos ao longo dos seus percursos formativos. Na seleção das pedagogias mais adaptadas aos objetivos de aprendizagem, deve atender-se a uma formulação, planificação e implementação da utilização de tecnologias digitais em diferentes fases do processo de aprendizagem.

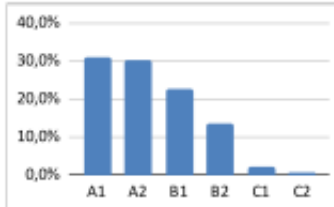
Diagnóstico

Check-In:

Ensino e Aprendizagem						
A1	A2	B1	B2	C1	C2	
32	46	42	15	10	1	
21,9%	31,5%	28,8%	10,3%	6,8%	0,7%	



Promoção da Competência digital dos Aprendizes						
A1	A2	B1	B2	C1	C2	
45	44	33	20	3	1	
30,8%	30,1%	22,6%	13,7%	2,1%	0,7%	



Selfie:

	B: Colaboração e trabalho em rede	Média Global	Dirigentes Escolares				Professores				Alunos			
			1º Ciclo	2º Ciclo	3º Ciclo	Média	1º Ciclo	2º Ciclo	3º Ciclo	Média	1º Ciclo	2º Ciclo	3º Ciclo	Média
B1	Análise dos progressos	3.0	2.7	2.7	3.2	2.9	3.3	3.3	3.0	3.2				
B2	Debate sobre a utilização de tecnologias	3.4	3.7	3.7	2.9	3.4	3.2	3.2	3.0	3.1	3.9	3.9	3.3	3.7
B3	Parcerias	3.4	3.5	3.5	3.6	3.5	3.5	3.5	2.9	3.3				
B4 op	Sinergias em prol do ensino e da aprendizagem à distância	3.0	3.0	3.0	2.7	2.9	3.4	3.4	2.6	3.1				
	Média	3.4	3.2	3.2	3.1	3.2	3.4	3.4	2.9	3.2	3.9	3.9	3.3	3.7

Plano de Ação para o Desenvolvimento Digital da Escola

B2. Debate sobre a utilização da tecnol...



	F: Pedagogia - aplicação em sala de aula	Média Global	Dirigentes Escolares				Professores				Alunos			
			1º Ciclo	2º Ciclo	3º Ciclo	Média	1º Ciclo	2º Ciclo	3º Ciclo	Média	1º Ciclo	2º Ciclo	3º Ciclo	Média
F1	Adaptação às necessidades dos alunos	3.6	3.6	3.6	3.3	3.5	3.6	3.6	3.7	3.6	4.0	4.0	3.3	3.8
F3	Promoção da criatividade	3.4	3.3	3.3	3.4	3.3	3.6	3.6	3.4	3.5			3.3	3.3
F4	Envolvimento dos alunos	3.5	3.5	3.5	3.4	3.5	3.7	3.7	3.5	3.6	3.4	3.5	3.4	3.4
F5	Colaboração entre os alunos	3.3	3.2	3.2	3.1	3.2	3.5	3.5	3.0	3.3	3.4	3.4	3.4	3.4
F6	Projetos transdisciplinares	3.1	3.2	3.2	2.9	3.1	3.1	3.1	3.1	3.1			3.2	3.2
F8 op	Orientação profissional													
Média		3.4	3.4	3.4	3.2	3.3	3.5	3.5	3.3	3.4	3.6	3.6	3.3	3.5

	H: Competências digitais dos alunos	Média Global
H1	Comportamento seguro	3.8
H3	Comportamento responsável	3.9
H5	Controlo da qualidade das informações	3.5
H7	Dar crédito ao trabalho dos outros	3.2
H9	Criação de conteúdos digitais	3.4
H10	Aprender a comunicar	3.6
H12 op	Aptidões digitais em várias disciplinas	3.1
H13 op	Aprender codificação ou programação	
H15 op	Resolução de problemas técnicos	3.1
H17 op	Aptidões relacionadas com as qualificações profissionais	
Média		3.5

	H: Competências digitais dos alunos	Média Global	Dirigentes Escolares				Professores				Alunos			
			1º Ciclo	2º Ciclo	3º Ciclo	Média	1º Ciclo	2º Ciclo	3º Ciclo	Média	1º Ciclo	2º Ciclo	3º Ciclo	Média
H1	Comportamento seguro	3.8	3.7	3.7	3.3	3.6	3.8	3.8	3.5	3.7	4.3	4.3	3.8	4.1
H3	Comportamento responsável	3.9	4.0	4.0	3.7	3.9	3.7	3.7	3.6	3.7	4.3	4.3	3.8	4.1
H5	Controlo da qualidade das informações	3.5	3.2	3.2	3.0	3.1	3.5	3.5	3.1	3.4	4.0	4.0	3.6	3.9
H7	Dar crédito ao trabalho dos outros	3.2	3.0	3.0	2.9	3.0	3.4	3.4	3.1	3.3			3.2	3.3
H9	Criação de conteúdos digitais	3.4	3.4	3.4	3.1	3.3	3.5	3.5	3.3	3.4			3.5	3.6
H10	Aprender a comunicar	3.6	3.3	3.7	3.7	3.6	3.8	3.8	3.7	3.8			3.6	3.3
H12 op	Aptidões digitais em várias disciplinas	3.1	3.2	3.2	3.0	3.1	3.4	3.4	3.0	3.3	3.0	3.0	3.1	3.0
H13 op	Aprender codificação ou programação													
H15 op	Resolução de problemas técnicos	3.1	2.7	2.7	2.9	2.8	3.4	3.4	3.3	3.4			3.1	3.3
H17 op	Aptidões relacionadas com as qualificações profissionais													
Média		3.5	3.3	3.4	3.2	3.3	3.6	3.6	3.3	3.5	3.9	3.6	3.5	3.6

H Competências digitais dos alunos



Oportunidades de melhoria:

Promover as aptidões digitais.

Criação de uma Equipa para a resolução de problemas técnicos.

Promover uma Aprendizagem autorregulada, ativa e inclusiva fundamentada no Feedback constante -

Plano de Ação para o Desenvolvimento Digital da Escola

	Capacitação digital dos alunos.
Objetivo (2.2. Ob1)	Instituir a prática da utilização de ferramentas digitais no processo de ensino e aprendizagem, dentro da sala de aula, com o objetivo de potenciar o feedback imediato, aprendizagem colaborativa e apoio diferenciado.
Meta	80% dos professores usam pelo menos 1x por semana uma plataforma digital no processo de ensino e aprendizagem dentro da sala de aula.
Responsável	Diretor e equipa PADDE
Calendarização	Biénio 21/23

Planeamento de Atividades

Ação	Descrição	Meta	Data	Indicadores	Fonte/dados	Responsável/Intervenientes
(2.2.A1)	Utilização de folha de cálculo para análise dos resultados.	Monitorização da progressão; Autorregulação. Documentação da aprendizagem.	Biénio 21/23			
(2.2.A2)	Levantamento da formação realizada nesta área comparada os dados do Check-in.	> 50% de formação para docentes de nível 1	Até final de setembro de 2021	Trabalho realizado	DRIVE	Diretor Equipa PADDE Equipa TIC Coordenadores de Departamento
(2.2.A3)	Apresentação do PADDE.	Motivar para utilização das ferramentas digitais	Durante o mês de setembro	Participação dos docentes	Lista de Presença	Coordenadores de Departamento
(2.2.A4)	Promover trabalho colaborativo dentro do grupo disciplinar/pequenas grupo para troca de experiências, apoio e planificação da utilização de ferramentas digitais.	Trabalho colaborativo Elaboração de Tutoriais	Biénio 21/23	Trabalho desenvolvido e partilhado na Plataforma	Plataforma	Representante de Área Disciplinar ou líder do grupo de trabalho
(2.2.A5)	Divulgação na escola das boas práticas na utilização das ferramentas digitais, através de vídeos ou videoconferências.	Trabalho colaborativo.	Biénio 21/23	Trabalho desenvolvido e partilhado na Plataforma.	Plataforma	Coordenador de Departamento

Plano de Ação para o Desenvolvimento Digital da Escola

(2.2.A6)	Instituição a utilização de diapositivos interativos e ferramentas de feedback instantâneo.	Utilização das ferramentas digitais.	Final do ano letivo	Nº de docentes que usam as ferramentas digitais em sala de aula (registo em grelha).	Sumários (o professor deverá indicar as ferramentas digitais usadas na aula).	Coordenador de Departamento
(2.2.A7)*	Implementação de plataformas digitais colaborativas para realização de tarefas na sala de aula.	Capacitar os professores e alunos para o uso de plataformas digitais colaborativas.	Biénio 21/23	Trabalho desenvolvido e partilhado na Plataforma.	DRIVE Classroom Google Suite (o professor deverá indicar as ferramentas digitais usadas na aula).	Diretor Equipa PADDE Equipe TIC Coordenadores de Departamento
(2.2.A8)*	Promoção da realização de projetos interdisciplinares.	Desenvolver as competências digitais Alunos - todos os ciclos.	Biénio 21/23	Trabalho desenvolvido e partilhado na plataforma.	DRIVE Classroom	Diretor Equipa PADDE Equipe TIC Coordenadores de Departamento

Monitorização e Avaliação

Monitorização	Ação	Responsável	medida indicador	Desvio	Avaliação	Ações corretivas
(2.2.M1)	Monitorização da progressão; Autorregulação.	Diretor Equipa PADDE				

Comentário e reflexão

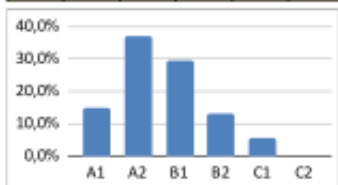
Dimensão - Subárea
(2.3)

(2.3) Pedagógica - Utilização de RED - As questões da utilização de recursos educativos digitais relacionam-se com a identificação, avaliação e seleção de recursos digitais pelos professores, tendo em consideração o objetivo específico de aprendizagem, o contexto, a abordagem pedagógica e as características dos próprios alunos, respeitando as regras de direitos de autor quando utilizam, modificam e partilham recursos.

Diagnóstico

Check-in:

Recursos Digitais					
A1	A2	B1	B2	C1	C2
22	54	43	19	8	0
15,1%	37,0%	29,5%	13,0%	5,5%	0,0%



Selfie:

	E: Pedagogia - apoios e recursos	Média Global	Dirigentes Escolares				Professores				Alunos				
			1º Ciclo	2º Ciclo	3º Ciclo	Média	1º Ciclo	2º Ciclo	3º Ciclo	Média	1º Ciclo	2º Ciclo	3º Ciclo	Média	
E1	Recursos educativos online	4,3	4,0	4,0	4,1	4,0	4,6	4,6	4,2	4,5					
E2	Criação de recursos digitais	3,9	3,8	3,8	3,7	3,8	4,0	4,0	3,8	3,9				3,9	3,9
E3	Utilização de ambientes de aprendizagem virtuais	3,6	3,7	3,7	3,4	3,6	3,5	3,5	3,5	3,5					
E4	Comunicação com a comunidade escolar	4,1	4,0	4,0	4,2	4,1	4,0	4,0	4,1	4,0					
ES op	Recursos educativos abertos	3,9	3,7	3,7	3,7	3,7	4,1	4,1	4,1	4,1					
	Média	3,9	3,8	3,8	3,8	3,8	4,0	4,0	3,9	4,0				3,9	3,9

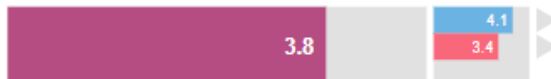
E Pedagogia: apoios e recursos



B2. Debate sobre a utilização da tecnol...



C1. Infraestruturas



Plano de Ação para o Desenvolvimento Digital da Escola

7. Confiança na utilização de tecnologia

Qual o grau de confiança dos seus professores relativamente à utilização de tecnologia para as seguintes tarefas?

Respostas dos professores	Média Global	Valores Médios por Nível de Ensino				
		1º Ciclo	2º Ciclo	3º Ciclo	Secundário Geral	Secundário Profissional
Preparação das aulas	3.7	3.8	3.7	3.7		
Dar as aulas	3.7	3.6	3.7	3.7		
Feedback e apoio	3.6	3.6	3.6	3.6		
Comunicação	4.0	3.9	4.1	4.1		

1 - Nada confiante; 2 - Pouco confiante; 3 - Algo confiante; 4 - Confiante; 5 - Muito confiante

Reflexão da Equipa PADDE:

Nesta área os resultados da Selfie são bons embora no check-in estejam abaixo do desejado. Apesar de ainda faltar aqui a reflexão da equipa PADDE nesta dimensão, poderíamos considerar a hipótese de desenvolver uma ou duas ações no sentido do incentivo para a utilização de recursos educativos abertos.

Objetivo (2.3. Ob1)	Aumentar a capacidade dos alunos para utilizar dispositivos e recursos digitais com vista a melhorar a sua literacia digital.
Meta	Aumentar o acesso à internet e aos dispositivos Internet e aos dispositivos digitais.
Responsável	Diretor/Equipa PADDE//Diretor de Turma/Equipa TIC
Calendarização	Biénio 21/23

Planeamento de Atividades

Ação	Descrição	Meta	Data	Indicadores	Fonte/dados	Responsável/Intervenientes
(2.3.A1)	Criação de uma equipa para apoiar/resolver problemas técnicos e melhorar as condições existentes.	Assegurar o apoio Técnico em todas as escolas do Agrupamento.	Biénio 21/23	Nº de problemas técnicos resolvidos	Grelha de registo de apoio técnico	Diretor Equipa TIC

Monitorização e Avaliação

Monitorização	Ação	Responsável	Medida indicador	Desvio	Avaliação	Ações corretivas
(2.3.M1)	Formação de uma Equipa técnica.	Diretor Equipa PADDE	Nº de problemas técnicos resolvidos			

Comentário e reflexão

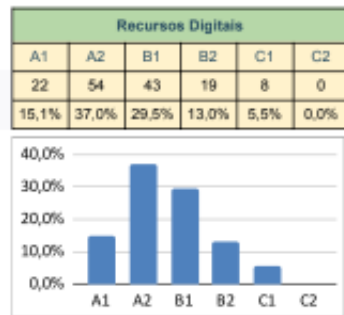
Dimensão - Subárea

(3.1)

(3.1) Tecnológica e digital - Infra Estruturas, equipamento e acesso à Internet - As questões de infraestrutura, equipamentos e acesso à Internet centram-se na existência de uma infraestrutura adequada, fiável e segura (por exemplo, equipamentos, *software*, recursos informativos, ligação à Internet, assistência técnica e espaços físicos). Estes elementos podem permitir e facilitar o desenvolvimento de práticas inovadoras de ensino, aprendizagem e avaliação. técnica e espaços físicos).

Diagnóstico

Check-in: a infraestrutura de rede deve ser melhorada pois é considerada ineficiente.



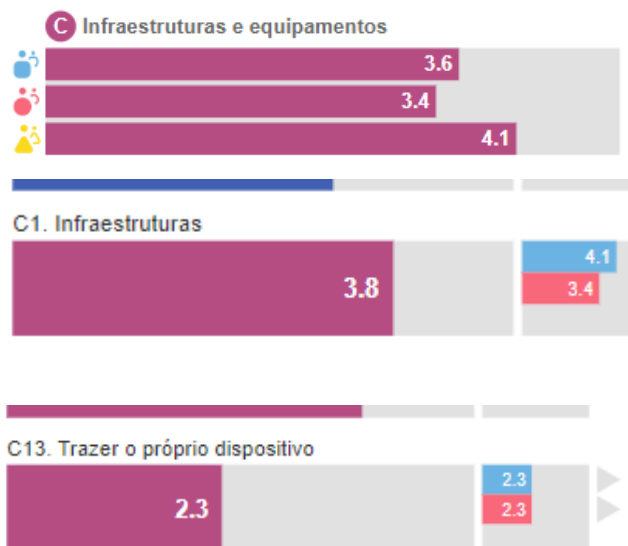
Selfie:

C: Infraestruturas e equipamentos		Média Global	1º Ciclo	2º Ciclo	3º Ciclo	Média	1º Ciclo	2º Ciclo	3º Ciclo	Média	1º Ciclo	2º Ciclo	3º Ciclo	Média	
C1	Infraestruturas	3.6	4.1	4.1	3.3	3.8	3.4	3.4	3.5	3.4					
C2	Dispositivos digitais para o ensino	3.5	3.7	3.7	3.4	3.6	3.5	3.5	3.4	3.5					
C3	Acesso à Internet	3.6	3.6	3.6	3.3	3.5	3.9	3.9	3.5	3.8	3.9	3.9	3.2	3.7	
C5	Apoio técnico	3.8	3.9	3.9	3.6	3.8	3.8	3.8	3.3	3.6	4.2	4.2	3.3	3.9	
C7	Proteção de dados	3.6	4.0	4.0	3.6	3.9	3.4	3.4	3.4	3.4					
C8	Dispositivos digitais para a aprendizagem	3.4	3.3	3.3	3.1	3.2	3.2	3.2	2.8	3.1	4.2	4.2	3.6	4.0	
C17	Bases de dados de prestadores de formação														
C10 op	Dispositivos de escola disponibilizados aos alunos	2.9	3.2	3.2	3.2	3.2	2.9	2.9	2.8	2.9			2.2	2.2	
C11 op	FRATURA DIGITAL: medidas para identificar os desafios	3.9	4.0	4.0	3.7	3.9	4.1	4.1	3.7	4.0					
C12 op	FRATURA DIGITAL: apoio para ultrapassar os desafios	3.7	3.9	3.9	3.6	3.8	3.6	3.6	3.4	3.5					
C13 op	Trazer o próprio dispositivo	2.4	2.3	2.3	2.4	2.3	2.3	2.3	2.2	2.3			2.8	2.8	
C14 op	Espaços físicos	3.1	3.3	3.3	2.9	3.2	3.0	3.0	2.8	2.9					
C15 op	Tecnologias de apoio	3.3	3.3	3.3	3.2	3.3	3.4	3.4	3.0	3.3					
C16 op	Bibliotecas/repositórios online	3.2	3.4	3.8	2.9	3.4	3.2	3.2	2.9	3.1			3.2	3.2	
		Média	3.5	3.5	3.6	3.2	3.5	3.4	3.4	3.1	3.7	4.1	4.1	3.1	3.6

Oportunidades de melhoria: C10 opcional e C13 opcional

C10 - Na nossa escola, existem dispositivos portáteis detidos e geridos pela escola que os alunos podem levar para casa quando necessário

C13 - Trazer o seu próprio dispositivo



Plano de Ação para o Desenvolvimento Digital da Escola

H Competências digitais dos alunos



Questão própria 6		Média Global	Valores Médios por Nível		
			1º Ciclo	2º Ciclo	3º Ciclo
Dirigentes	Considero útil a criação de um espaço multimédia/estúdio na escola.	4.5	4.6	4.4	4.4
Professores	Considero útil a existência de um espaço multimédia/estúdio para desenvolvimento de gravações de áudio e vídeo de caráter curricular.	4.0	4.3	3.9	3.9
Alunos	Gostava de ter na escola um espaço multimédia/estúdio para fazer gravações de áudio e vídeo para apoiar os meus trabalhos escolares.	3.8	4.1	3.6	3.6
<i>Média por Nível de Ensino</i>			4.3	4.0	4.0

6. Utilidade das atividades de Desenvolvimento Profissional Contínuo

O que é que os professores da sua escola pensam sobre a utilidade das ações de Desenvolvimento Profissional Docente nas quais eles participaram no ano passado?

Respostas dos professores	Média Global	Valores Médios por Nível de Ensino				
		1º Ciclo	2º Ciclo	3º Ciclo	Secundário Geral	Secundário Profissional
Aprendizagem profissional presencial	4.2	4.4	4.1	4.1		
Aprendizagem profissional online	4.3	4.2	4.3	4.3		
Aprendizagem através da colaboração	4.2	4.1	4.2	4.2		
Aprendizagem através de redes profissionais	3.9	3.8	4	4		
Mentoria/tutoria a nível interno	3.3	3.6	3.2	3.2		
Outra formação a nível interno	3.8	3.8				
Visitas de estudo	3.0	4	2.5	2.5		
Programas acreditados	3.9	4	3.8	3.8		
Outras oportunidades de DPC	3.6		3.6	3.6		

1 - Nada útil; 2 - Inútil; 3 - Um pouco útil; 4 - Útil; 5 - Muito útil

Cobertura deficiente da Rede Wi-Fi e de ligação por cabo.

Reflexão da Equipa PADDE - a infraestrutura de rede deve ser melhorada:

- Devem ser tomadas medidas para melhorar a velocidade de acesso à Internet, aumentar a cobertura de rede wi-fi e diminuir o tempo de inatividade.
- Melhorar a gestão de requisições e logística dos equipamentos.
- Providenciar apoio técnico ao parque informático do agrupamento.

Objetivo (3.1. Ob1)

Melhorar a cobertura e velocidade da Rede Wi- Fi de ligação por cabo.

Meta

Serviço de Wi-Fi e de ligação por cabo melhorado.

Responsável

Diretor/Equipa PADDE/Equipa TIC

Calendarização

Anos letivos 21/23

Planeamento de Atividades

Ação	Descrição	Meta	Data	Indicadores	Fonte/dados	Responsável/Intervenientes
(3.1.A1)	Construção de comunidades	Implementar estratégias de	Biénio 21/23	Trabalho realizado	DRIVE	Diretor Equipa TIC

Plano de Ação para o Desenvolvimento Digital da Escola

	virtuais de aprendizagem.	trabalho colaborativo. Criar redes de trabalho online para disseminação de boas práticas.				
(3.1.A2)	Constituir de uma equipa de apoio técnico (equipamentos e infraestrutura).	Assegurar o bom funcionamento dos equipamentos e infraestruturas	Biénio 21/23	Questões resolvidas	Grelha de registo de apoio técnico	Diretor Equipa TIC

Monitorização e Avaliação

Monitorização	Ação	Responsável	Medida indicador	Desvio	Avaliação	Ações corretivas
(3.1.M1)	Assegurar o apoio Técnico em todas as escolas do Agrupamento.	Diretor Equipa PADDE Equipa TIC	Biénio 21/23	Nº de problemas técnicos resolvidos	Grelha de registo de apoio técnico	Diretor Equipa TIC

Comentário e reflexão

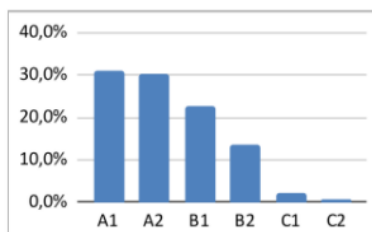
Dimensão - Subárea (3.2)

(3.2) Plataformas digitais - As questões das plataformas digitais relacionam-se com a existência de plataformas de gestão de processos e de gestão de ensino e aprendizagem.

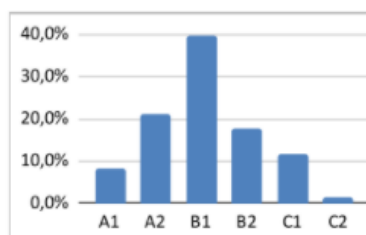
Diagnóstico

Check In:

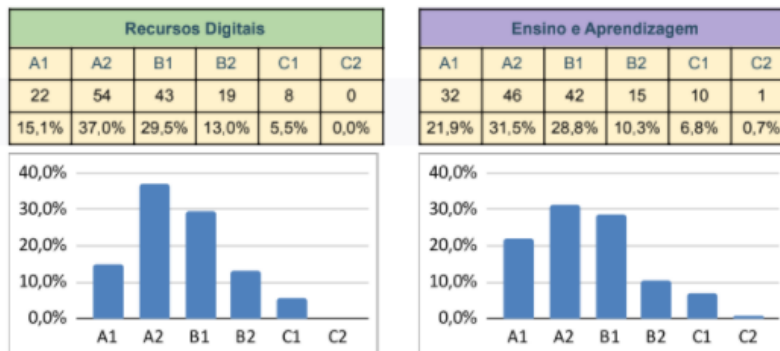
Promoção da Competência digital dos Aprendentes					
A1	A2	B1	B2	C1	C2
45	44	33	20	3	1
30,8%	30,1%	22,6%	13,7%	2,1%	0,7%



Capacitação dos Aprendentes					
A1	A2	B1	B2	C1	C2
12	31	58	26	17	2
8,2%	21,2%	39,7%	17,8%	11,6%	1,4%



Plano de Ação para o Desenvolvimento Digital da Escola



Selfie:

8. Percentagem de tempo disponível para ensinar com tecnologias digitais

Qual é a percentagem de tempo de ensino em que os professores da sua escola usaram as tecnologias digitais nas aulas, nos últimos 3 meses?

Respostas dos professores	Média Global	Valores Médios por Nível de Ensino				
		1º Ciclo	2º Ciclo	3º Ciclo	Secundário Geral	Secundário Profissional
Percentagem de tempo para o ensino com tecnologias	4.1	4	4.2	4.2		

1 - 0-10 %; 2 - 11-25 %; 3 - 26-50 %; 4 - 51-75 %; 5 - 76-100 %

9. Adoção de tecnologia

Qual a opção que melhor descreve a abordagem dos seus dirigentes escolares e professores em relação à utilização de tecnologias digitais nos processos de ensino e aprendizagem?

	Média Global	Valores Médios por Nível de Ensino				
		1º Ciclo	2º Ciclo	3º Ciclo	Secundário Geral	Secundário Profissional
Dirigentes Escolares	2.7	2.4	2.8	2.9		
Professores	2.4	2.3	2.4	2.4		

- 1 - Tenho tendência para adotar as tecnologias digitais depois da maioria dos meus colegas
- 2 - Tenho tendência para adotar as tecnologias digitais ao mesmo tempo que a maioria dos meus colegas
- 3 - Tenho tendência para adotar as tecnologias digitais pioneiramente quando vejo vantagens claras
- 4 - Estou geralmente entre os inovadores que experimentam as novas tecnologias

10. Fatores que inibem a utilização de tecnologia

O ensino e a aprendizagem com as tecnologias digitais na sua escola são negativamente afetados pelos seguintes fatores?

	Média Global	1º Ciclo	2º Ciclo	3º Ciclo
Falta de financiamento	40.1%	28.6%	44.4%	44.4%
Equipamentos digitais insuficientes	75.6%	71.4%	77.8%	77.8%
Ligação à Internet lenta ou pouco fiável	76.5%	85.7%	88.9%	88.9%
Restrições de espaço escolar	23.7%	28.6%	22.2%	22.2%
Apoio técnico limitado ou inexistente	42.4%	28.6%	66.7%	66.7%
Falta de tempo para os professores	47.9%	57.1%	44.4%	44.4%
Baixas competências digitais dos professores	31.2%	28.6%	33.3%	33.3%
Baixas competências digitais dos alunos	45.9%	71.4%	44.4%	44.4%
Outro	5.0%			

Objetivo (3.2. Ob1)

Encontrar soluções para envolver os docentes em comunidades de prática, suportadas em trabalho colaborativo e interdisciplinar, estimulando a reflexão, a partilha e a utilização crítica do digital em contexto educativo.

Meta

Banco de recursos a partilhar e com a divulgação de boas práticas

Responsável

Diretor/Equipa PADDE/Equipa TIC

Calendarização

Biénio 21/23

Planeamento de Atividades

Ação	Descrição	Meta	Data	Indicadores	Fonte/dados	Responsável/Intervenientes
(3.2.A1)	Agilizar a comunicação entre professores/ alunos e etc e serviços administrativos.	Instruções de matrículas, pedido de férias, justificação de faltas	Biénio 21/23	Trabalho realizado	DRIVE	Diretor Equipa PADDE Coordenadores de Departamento Equipa TIC
(3.2.A2)	Apoio à Escola Digital.	Promover a comunicação para solucionar questões relacionadas com os equipamentos	Biénio 21/23	Trabalho realizado	DRIVE	Diretor Equipa PADDE Coordenadores de Departamento Equipa TIC
(3.2.A4)	Apelo ao BYOD (Bring Your Own Device).	Suprir a falta/ escassez de equipamentos. Fomentar o desenvolvimento de práticas pedagógicas que impliquem a utilização de recursos tecnológicos	Biénio 21/23	Trabalho realizado	DRIVE	Diretor Equipa PADDE Coordenadores de Departamento Equipa TIC
(3.2.A5)	Utilização de plataformas de gestão (Classroom) de aprendizagem como extensão da sala de aula.	Capacitar os professores para a utilização da(s) plataforma(s) digitais no processo de ensino-aprendizagem.	Biénio 21/23	Trabalho realizado	DRIVE	Diretor Equipa PADDE Coordenadores de Departamento Equipa TIC
(3.2.A6)	Criação de uma sala multifunções, com espaços próprios de desenvolvimento de trabalho, por exemplo, tutorias, educação especial, grupos de trabalho para o desenvolvimento de projetos com recursos digitais.	Proporcionar experiências digitais com recurso a ferramentas variadas; remover práticas de inclusão nos vários domínios da aprendizagem.	Biénio 21/23	Trabalho realizado	DRIVE	Diretor Equipa PADDE Coordenadores de Departamento Equipa TIC
(3.2.A7)	Utilizar as ferramentas digitais para dar	Utilizar a avaliação formativa.	Biénio 21/23	Trabalho realizado	DRIVE	Diretor Equipa PADDE Coordenadores de

Plano de Ação para o Desenvolvimento Digital da Escola

	feedback/acomp anhar o processo e o progresso das aprendizagens realizadas pelos alunos.					Departamento Equipa TIC
(3.2.A8)	Apresentar os trabalhos produzidos pelos alunos através de ferramentas digitais.	Diversificar as formas de avaliação.	Biénio 21/23			Professores

Monitorização e Avaliação

Monitorização	Ação	Responsável	Medida indicador	Desvio	Avaliação	Ações corretivas
(3.2.M1)	Utilização de plataformas de gestão (Classroom) de aprendizagem como extensão da sala de aula.	Professores Coordenadores de Departamento	Trabalhos publicados na Classroom			
(3.2.M2)	Promover a comunicação para solucionar questões relacionadas com os equipamentos.	Equipa PADDE Equipa TIC	Grelha de registo de apoio técnico			

Comentário e reflexão

2.3. Plano de comunicação com a comunidade

Estratégia e mensagem chave

O principal objetivo do **AGRUPAMENTO de ESCOLAS IRMÃOS PASSOS**

é dotar as **crianças e jovens** que o frequentam dos **conhecimentos e das competências** que lhes permitam explorar plenamente as suas **capacidades, de forma a se integrarem ativamente na sociedade e contribuírem, no futuro, para a vida económica, social e cultural do país**. A aprendizagem tem como um alicerce fundamental a cidadania participativa que vincula a partilha coletiva ao desenvolvimento da capacidade de resolução de problemas, de decisão, de repensar posturas e atitudes, na genuinidade do percurso que se constrói. Tendo em vista as constantes transformações do ensino, existe a vontade de desenvolver experiências inovadoras que tornem mais aliciante a **escola e a transformem num pólo de desenvolvimento de competências, nas várias linguagens e aprendizagens partilhadas**.

Os principais objetivos do Plano de Comunicação:

- Assegurar uma **comunicação interna eficiente**, eficaz e articulada entre as diferentes estruturas da comunidade educativa.
- Priorizar a uma filosofia de comunicação conducente a uma **valorização interna e externa do Agrupamento**.

Para Seres Grande, Sê Inteiro, Digitaliza-TE.

Docentes: Integrem as tecnologias digitais nas suas práticas de Ensino/Aprendizagem; Criem Ambientes de Aprendizagem estimulantes, facilitadores e desafiantes; Promovam um feedback constante e construtivo; Utilizem as tecnologias digitais na avaliação dos alunos.

Alunos: Desenvolvam competências digitais de forma eficaz, criativa e segura e que tragam os seus próprios dispositivos (BYOD-3.2- A4).

Encarregados de Educação: Reconheçam a importância e a utilidade das novas abordagens no Ensino/Aprendizagem com base nas tecnologias digitais dos seus educandos, bem como colaborem, essencialmente no 1º ciclo com o Professor Titular de Turma.

Plano de Ação para o Desenvolvimento Digital da Escola

Destinatários	Meios	Data	Responsável
Professores	<p>Página do Agrupamento</p> <p>Reunião Geral</p> <ul style="list-style-type: none"> Informar sobre a logística digital do Agrupamento <p>Briefing - logística digital</p> <p>Reuniões de Departamento de CDT/CD</p>	<p>Início do ano letivo 2021/22</p> <p>Biénio 21/23 Sempre que um docente seja colocado no Agrupamento</p> <p>Biénio 21/23</p>	<p>Diretor</p> <p>Diretor Coordenador de Departamento Coordenador dos Diretores de Turma</p>
Alunos	<p>Página do Agrupamento</p> <p>Email institucional</p> <p>Classroom</p> <p>Google Meet</p> <p>Reunião com DT /PTT</p>	Biénio 21/23	Todos PTT/DT/Docentes
Organizacional	<p>Página do Agrupamento</p> <p>Email institucional</p> <p>Google Meet</p> <p>Google Classroom</p>	Biénio 21/23	<p>Diretor</p> <p>Coordenador de Departamento</p> <p>Coordenador dos Diretores de Turma</p> <p>Todos PTT/DT/Docentes</p>
Encarregados de Educação	<p>Reunião com DT/PTT</p> <p>Email institucional</p> <p>Página do Agrupamento</p> <p>Página de Facebook do Agrupamento</p>	Biénio 21/23	Todos PTT/DT/Docentes
Comunidade Educativa	<p>Página do Agrupamento</p> <p>Página de Facebook do Agrupamento</p> <p>Conselho Pedagógico</p> <p>Conselho Geral</p>	Biénio 21/23	<p>Diretor</p> <p>Presidente do Conselho Geral e restantes membros</p>

Conclusão

Pretende-se que:

No início do ano,

- o PADDE seja apresentado e implementado;
- seja atribuído no horário dos professores de um tempo para partilha de boas práticas e exploração/criação de recursos digitais;
- durante o mês de setembro, os 38 docentes que se inscreveram em Ações de Formação dinamizadas pelo CFAE já as tenham concluído e melhorado as suas competências digitais;
- todos os docentes colaborem ativamente na dinamização do PADDE;
- a importância da participação e envolvimento proativos de todos seja salientada.

Ao longo do ano, prioritariamente, pretende-se que seja concretizada:

- a utilização de plataformas de gestão (Classroom) de aprendizagem como extensão da sala de aula;
- a sensibilização dos alunos e Encarregados de Educação para a importância de “Bring Your Own Device”;
- a utilização das ferramentas digitais para dar feedback/acompanhar o processo e o progresso das aprendizagens realizadas pelos alunos;
- e implementadas plataformas digitais colaborativas para realização de tarefas na sala de aula;
- a promoção da realização de projetos interdisciplinares;
- a constituição uma equipa de apoio técnico;
- a criação uma sala multifunções, com espaços próprios de desenvolvimento de trabalho de tutorias, educação especial, grupos de trabalho para o desenvolvimento de projetos com recursos digitais;
- a agilização da comunicação entre professores/alunos e serviços administrativos.

Para o ano letivo 22/23 pretende-se, para além das anteriormente referidas, desenvolver na área *Pedagógica*, as Práticas de Avaliação (Monitorização).

Ao longo do biénio 21/23, pretende -se alcançar todos os objetivos propostos no PADDE.