



RAAFA - Relatório Anual de Avaliação da Formação e Atividades 2015 - 16

Aprovado em 23 de Fevereiro pelo Conselho de Diretores do CFAE_Matosinhos

Matosinhos
2017

RAAFA - Relatório Anual de Avaliação da Formação e Atividades 2015 - 16

Índice

1. Introdução - Enquadramento do RAAFA, 3
2. Formação e atividades previstas e grau de cumprimento do plano por Agrupamento/Escola, 3
3. Análise da formação realizada em 2015-16, 8
 - 3.1. Formação acreditada para docentes, 8
 - 3.2. Atividades de formação para docentes reconhecidas e certificadas como ACD, 9
 - 3.3. Formação para Pessoal Não Docente, 11
 - 3.4. Caracterização da formação realizada, 12
 - 3.4.1. Formandos que realizaram formação em oficinas, cursos, jornadas e ACD, 12
 - 3.4.2. Formandos que realizaram formação pertencentes a AE/E Associados(as), 12
 - 3.4.3. Ratio de formandos dos AE/E Associados(as) que realizaram formação, 12
 - 3.4.4. ACD (Ações de curta duração) reconhecidas e certificadas, 12
 - 3.4.5. Total de ações realizadas por público-alvo (Docente / Não docente), 12
 - 3.4.6. Total de turmas por público-alvo (Docente / Não docente), 12
 - 3.4.7. Total de turmas por modalidade de formação, 12
 - 3.4.8. Total de formandos que realizaram formação em oficinas, cursos ou jornadas, 12
 - 3.4.9. Enquadramento da realização da formação (em número de turmas), 12
 - 3.4.10. Enquadramento da realização da formação (em percentagem do número total de formandos), 12
 - 3.4.11. Total de participantes em ações em formato de b-learning, 12
 - 3.4.12. Nº de recursos, 12
 - 3.4.13. Cursos, oficinas ou jornadas realizadas no âmbito da BFI, 13
 - 3.4.14. Cursos, oficinas ou jornadas realizadas em articulação com a Tutela - DGAE, 13
 - 3.4.15. Cursos, oficinas ou jornadas realizadas em parceria com: RBE, CMM, ULSM, 13
 - 3.4.16. Cursos e oficinas realizadas no âmbito da especialidade do docente, 13
 - 3.4.17. Cursos realizados em formato de b-learning, 13
4. Formandos - Caracterização, 14
 - 4.1. Total de formandos por AE/Escola, 14
 - 4.2. Ratio de Docentes/Docentes em formação por AE/Escola, 15
 - 4.3. Ratio de Não docentes/Não docentes em formação por AE/Escola, 15
 - 4.4. Formandos docentes por grupo de recrutamento por AE/Escola (não considerando as ACD), 16
 - 4.5. Ratio de Docentes/Docentes em formação por AE/Escola (não considerando as ACD), 16
 - 4.6. Formandos docentes por grupo de recrutamento por AE/Escola (considerando apenas ACD), 17
 - 4.7. Ratio de Docentes/Docentes em formação por AE/Escola considerando apenas as ACD), 17
 - 4.8. Docentes de AE/E Associados(as) que realizaram formação (por grupo de recrutamento), 18
 - 4.9. Docentes de AE/E Associados(as) que frequentaram ACD (por grupo de recrutamento), 18
 - 4.10. Não docentes de AE/E Associados(as) que realizaram formação (por categoria), 18
5. Classificações atribuídas aos formandos, 19
 - 5.1. Classificações atribuídas aos formandos docentes nos cursos e oficinas, 19
 - 5.1. Classificações atribuídas aos formandos docentes nos cursos e oficinas, 19
 - 5.2. Classificações atribuídas aos formandos docentes em cursos, 19
 - 5.3. Classificações atribuídas aos formandos docentes em oficinas, 19
 - 5.4. Classificações atribuídas aos formandos não docentes, 19
 6. Avaliação das ações pelos formandos, 20
 - 6.1. Avaliação das ações pelos formandos docentes, 20
 - 6.1.1. Apreciação geral e por parâmetro de análise, 20
 - 6.1.2. Destaques - pontos fortes, pontos fracos e sugestões, 21
 - 6.2. Avaliação das ações pelos formandos não docentes, 22
 - 6.2.1. Apreciação geral e por parâmetro de análise, 22
 - 6.2.2. Destaques - sugestões, 22
 7. Avaliação de formadores, 23
 - 7.1. Avaliação dos formadores PD pelos formandos, 23
 - 7.2. Avaliação dos formadores PD - Cumprimentos de funções, prazos e procedimentos, 23
 - 7.3. Avaliação dos formadores PD - Outros aspetos, 23
 - 7.4. Avaliação dos formadores PND pelos formandos, 23
 - 7.5. Avaliação dos formadores PND - Cumprimentos de funções, prazos e procedimentos, 23
 - 7.6. Avaliação dos formadores PND - Outros aspetos, 23
 8. Outras atividades de formação, 24
 - 8.1. OZARFAXINARS, 24
 - 8.2. ebp 2016 - Encontros de Boas Práticas, 24
 - 8.3. Co-organização em parceria com a BEM - Bibliotecas Escolares de Matosinhos, RBE e CMM, 26
 - 8.4. D... de debate!, 26
 - 8.5. Ateliers, 26
 9. Presença Web e de e-correio do CFAE_Matosinhos, 27
 - 9.1. Site institucional, 27
 - 9.2. Plataforma Moodle, 27
 - 9.3. e-correio, 27
 - 9.4. Outros dados do funcionamento, 27
 10. Dados para a avaliação do serviço prestado, 28
 - 10.1. Avaliação da atividade do CFAE pelos formandos PD, 28
 - 10.2. Avaliação da atividade do CFAE pelos formandos PND, 28
 11. Avaliação do impacto da formação, 29
 12. Análise comparativa com anos anteriores, 30
 13. Conclusão sob a forma de análise SWOT (Forças, Fraquezas, Oportunidades e Ameaças), 39
 - 13.1. Forças, 39
 - 13.2. Fraquezas, 39
 - 13.3. Oportunidades, 39
 - 13.4. Ameaças, 39

RAAFA - Relatório Anual de Avaliação da Formação e Atividades 2015 - 16

1. Introdução - Enquadramento do RAAFA

A elaboração do RAAFA - Relatório Anual de Avaliação da Formação e Atividades do CFAE_Matosinhos é uma das competências do Diretor do CFAE e da SFM – Secção de Formação e Monitorização da Comissão Pedagógica consignadas no Artº 16º do Decreto-Lei nº 127 de 7 de Julho de 2015. Compete, depois, ao Conselho de Diretores a sua aprovação.

Este é o primeiro RAAFA que se organiza de acordo com o estipulado no referido decreto e corresponde também ao primeiro ano de existência dos novos órgãos da Comissão Pedagógica. Por essa razão está estruturado de uma forma exploratória ainda à procura de um modelo que, certamente, o tempo irá estabilizar.

2. Formação e atividades previstas e grau de cumprimento do plano de formação de cada Agrupamento/Escola

O ano de 2015-16 trouxe-nos grandes mudanças legislativas que estamos ainda a integrar nas nossas práticas, nomeadamente o consignado no Decreto-Lei nº 127/2015, que estabelece as regras a que obedece a constituição e o funcionamento dos Centros de Formação de Associação de Escolas, o Despacho nº 61418/2015, de 22 de maio, que define a correspondência das áreas de formação e o Despacho nº 5741/2015, de 29 de maio, que configura a nova modalidade de formação – ACD – Ações de Curta Duração. Essas mudanças conduziram, entre outras, à criação da Secção de Formação e Monitorização e do Conselho de Diretores, na Comissão Pedagógica dos CFAE, à formalização do Plano de Formação do CFAE_Matosinhos tendo por base os planos dos Agrupamentos/Escolas Associados(as) e à reformulação do Regulamento Interno do Centro. Foi um ano intenso e trabalhoso mas sem dúvida profícuo para todos nós.

Ao longo dos últimos anos os Agrupamentos/Escolas de Matosinhos souberam desenvolver competências que lhes permitem hoje elaborar planos de formação docente e não docente exequíveis, ajustados às necessidades de formação identificadas, funcionando como ferramentas de intervenção estratégica.

As ações de formação e outras atividades de formação previstas nos planos de formação dos Agrupamentos/Escolas Associadas para 2015-17 perfazem um número elevado - 184, entre oficinas, cursos, jornadas e ACD - Ações de curta duração. Ao integrarem o plano de formação do CFAE_Matosinhos para esse período constituem tecnicamente as metas que nos propusemos concretizar em 2015-17.

Apresentaremos de seguida, por Agrupamento/Escola, o grau de cumprimento do plano previsto. Refira-se, no entanto, e de desde já, que a escassez de recursos e a escolha da melhor altura para realizar a formação leva os Agrupamentos/Escolas a terem que efetuar ajustamentos frequentes ao plano e aos timings previstos para a concretização de cada uma das ações.

Numa análise global, importará referir que realizamos no CFAE_Matosinhos no primeiro ano desse plano, 2015-16, 81 atividades de formação contínua, pelo que teremos, grosso modo, cumprido 37,2% do plano a dois anos.

AEDJDS

Previsto: C523. Avaliação das aprendizagens dos alunos: refletir sobre as práticas avaliativas, Curso, 15 horas; C516. Dificuldades de aprendizagem: diagnóstico e intervenção, Curso, 25 horas; Adequações curriculares, ACD, 3 horas; O papel do blogue na divulgação das atividades do Agrupamento, ACD, 5 horas; C515. Descodificação leitora: concetualizações, avaliação e intervenção, Curso, 25 horas; C564. Promoção de competências matemáticas no Jardim de Infância, Oficina, 50 horas; C580. Promoção da Saúde em Meio Escolar - Saúde Oral, Oficina, 25 horas; PND23. Mediação de Conflitos em Contexto Escolar, Jornada, 6 horas; Projeto “Lipor Geração +”, Jornada, 4 horas; PND38. Prevenir e Atuar, Curso, 15 horas.

Realizado: C516. Dificuldades de aprendizagem: diagnóstico e intervenção, Curso, 25 horas; Adequações curriculares, ACD, 3 horas; C515. Descodificação leitora: concetualizações, avaliação e intervenção, Curso, 25 horas; C564. Promoção de competências matemáticas no Jardim de Infância, Oficina, 50 horas; C580. Promoção da Saúde em Meio Escolar - Saúde Oral, Oficina, 25 horas; PND23. Mediação de Conflitos em Contexto Escolar, Jornada, 6 horas; Projeto “Lipor Geração +”, Jornada, 4 horas; PND38. Prevenir e Atuar, Curso, 15 horas.

AEP

Previsto: Excel, Oficina, 25 horas; Literacia em Ciências Experimentais, Oficina, 25 horas; O Diretor de Turma na Escola Atual, Oficina, 25 horas; Desenvolvimento da competência matemática em Jardim de infância, Oficina, 25 horas; Gestão de Sala de Aula- diferenciação pedagógica, ACD, 3 horas; Mais Contigo, ACD, 3 horas; Monitorização e avaliação, ACD, 3 horas; Articulação e supervisão pedagógica, ACD, 3 horas; POC- Educação-Formação Complementar(níve2)+Conta de Gerência Eletrónica, Curso, 25 horas; Promoção da Saúde Mental na Escola: as Perturbações Mentais e o comportamento dos jovens, Curso, 15 horas.

Realizado: Desenvolvimento da competência matemática em Jardim de infância, Oficina, 25 horas; Gestão de Sala de Aula- diferenciação pedagógica, ACD, 3 horas; Mais Contigo, ACD, 3 horas; Monitorização e avaliação, ACD, 3 horas; Articulação e supervisão pedagógica, ACD, 3 horas; POC- Educação-Formação Complementar(níve2)+Conta de Gerência Eletrónica, Curso, 25 horas; Promoção da Saúde Mental na Escola: as Perturbações Mentais e o comportamento dos jovens, Curso, 15 horas.

RAAFA - Relatório Anual de Avaliação da Formação e Atividades 2015 - 16

2. Formação e atividades previstas e grau de cumprimento do plano de formação de cada Agrupamento/Escola (cont.)**AEEFPO**

Previsto: C594. Promover as competências de matemática no jardim de Infância, Oficina, 25 horas; 594. Promover competências de literacia emergente no Jardim de Infância, Oficina, 25 horas; C568: Escrita criativa no 1º CEB (2015/16), Curso, 25 horas; Trabalho colaborativo e inovador no âmbito do Português, Oficina, 15 horas; C599. Escrita criativa, Oficina, 12 horas; C514. Prevenir e atuar: prevenção e atuação em caso de acidente/ incidente em contexto escolar, Curso, 15 horas; C600. A folha de cálculo – nível básico, Curso, 25 horas; C600. A folha de cálculo – nível básico, Curso, 25 horas; C514. Prevenção e atuação em caso de acidente/ incidente em contexto escolar, Curso, 15 horas; Metodologia de Trabalho de Projeto, ACD, 4 horas; C523. Avaliação das aprendizagens dos alunos, Curso, 9 horas; C553. Plataformas de Gestão de Aprendizagem (LMS), Oficina, 15 horas; POCE - Contabilidade - Conta de gerência, Curso, 25 horas; POCE – UT, Curso, 15 horas; Conta de Gerência, Curso, 12 horas; Saúde Escolar - Aprender com as diferenças, ACD, 7 horas; Conflitos laborais, Jornada, 3 horas; Saúde da mulher Jornada, 3 horas.

Realizado: C564. Promover as competências de matemática no jardim de Infância, Oficina, 25 horas; 594. Promover competências de literacia emergente no Jardim de Infância, Oficina, 25 horas; C568: Escrita criativa no 1º CEB (2015/16), Curso, 25 horas; Trabalho colaborativo e inovador no âmbito do Português, Oficina, 15 horas; C599. Escrita criativa, Oficina, 12 horas; C514. Prevenir e atuar: prevenção e atuação em caso de acidente/ incidente em contexto escolar, Curso, 15 horas; C600. A folha de cálculo – nível básico, Curso, 25 horas; C514. Prevenção e atuação em caso de acidente/ incidente em contexto escolar, Curso, 15 horas; Metodologia de Trabalho de Projeto, ACD, 4 horas; C523. Avaliação das aprendizagens dos alunos, Curso, 9 horas; C553. Plataformas de Gestão de Aprendizagem (LMS), Oficina, 15 horas; POCE - Contabilidade - Conta de gerência, Curso, 25 horas; POCE – UT, Curso, 15 horas; Saúde Escolar - Aprender com as diferenças, ACD, 7 horas; Conflitos laborais, Jornada, 3 horas.

AEM

Previsto: Indisciplina nos espaços escolares, do no Projeto Educativo, Oficina, 25 horas; Avaliação das aprendizagens dos alunos, Curso, 25 horas; Utilização das TIC no processo de ensino/aprendizagem, familiarizar o docente com a aplicação folha de cálculo (Microsoft Excel), Curso, 25 horas; Prevenir e atuar (Docentes), Curso, 15 horas; Prevenir e atuar (Pessoal Não docente), Curso, 15 horas; Atendimento e imagem da Escola (Pessoal Não Docente), Curso, 12 horas; Expressão dramática, Oficina, 50 horas; Educação Parental, ACD; Indisciplina, ACD; Supervisão/Práticas colaborativas, ACD; Resolução de problemas, ACD

Realizado: Utilização das TIC no processo de ensino/aprendizagem, familiarizar o docente com a aplicação folha de cálculo (Microsoft Excel), Curso, 25 horas; Prevenir e atuar (Docentes), Curso, 15 horas; Prevenir e atuar (Pessoal Não docente), Curso, 15 horas; Atendimento e imagem da Escola (Pessoal Não Docente), Curso, 12 horas; Indisciplina, ACD; Supervisão/Práticas colaborativas, ACD.

AEPOL

Previsto: Turmas Mais, Curso, 25 horas; Gestão de conflitos e Indisciplina, Curso, 25 horas; Trabalho colaborativo, Oficina, 15 horas; Articular para melhorar, Curso; TIC - Folha de cálculo como instrumento pedagógico, Oficina, 15 horas; Educação Especial e CIF, Curso, 8 horas; Introdução à perturbação do Espectro do Autismo, Curso, 8 horas; Intervenção Comunitária em contextos juvenis, Workshop, 3 horas; POCE_FIN – Noções Básicas de Contabilidade Financeira e Patrimonial, Curso, 15 horas; POCE_1 – Contabilidade para o Setor da Educação, Curso, 24 horas; SADM - Conta de gerência eletrónica (nível 2), Curso, 25 horas; SADM Conta de gerência eletrónica (nível 2), ACD, 6 horas; O papel do Assistente Operacional nos diferentes espaços escolares, Jornada, 6 horas.

Realizado: Turmas Mais, Curso, 25 horas; Gestão de conflitos e Indisciplina, Curso, 25 horas; Educação Especial e CIF, Curso, 8 horas; Introdução à perturbação do Espectro do Autismo, Curso, 8 horas; Intervenção Comunitária em contextos juvenis, Workshop, 3 horas; POCE_FIN – Noções Básicas de Contabilidade Financeira e Patrimonial, Curso, 15 horas; POCE_1 – Contabilidade para o Setor da Educação, Curso, 24 horas; SADM - Conta de gerência eletrónica (nível 2), Curso, 25 horas; SADM Conta de gerência eletrónica (nível 2), ACD, 6 horas; O papel do Assistente Operacional nos diferentes espaços escolares, Jornada, 6 horas.

RAAFA - Relatório Anual de Avaliação da Formação e Atividades 2015 - 16

2. Formação e atividades previstas e grau de cumprimento do plano de formação de cada Agrupamento/Escola (cont.)**AESH**

Previsto: C530. O DT na escola atual, curso, 25 horas; C531. A utilização das TIC no processo de ensino/aprendizagem, oficina, 50 horas; C532. Relacionamento interpessoal, oficina, 50 horas; C569. Instrumentos de transdisciplinariedade e coaprendizagem sediados e mediados por plataformas digitais, curso, 25 horas; C568. Escrita Criativa no 1º CEB, curso, 25 horas; C523. Avaliação das aprendizagens dos alunos - refletir sobre práticas avaliativas, curso, 25 horas; C499. Língua e linguagens científicas. Glossários específicos, descodificação de perguntas e construção de respostas nas Ciências Experimentais (Biologia e FQ), oficina, 25 horas; C480. Língua e linguagens científicas. Glossários específicos, descodificação de perguntas e construção de respostas na Matemática, oficina, 25 horas; (In)Disciplina - saber fazer, saber estar, ACD, 3 horas; PND40. Prevenir e resolver situações de indisciplina em contexto escolar, curso, 12 horas; PND25. Atendimento e Imagem da Escola, curso, 15 horas; PND38. PREVENIR E ATUAR - Prevenção e atuação em caso de acidente/ incidente em contexto escolar, curso, 15 horas.

Realizado: C530. O DT na escola atual, curso, 25 horas; C531. A utilização das TIC no processo de ensino / aprendizagem, oficina, 50 horas; C532. Relacionamento interpessoal, oficina, 50 horas; C569. Instrumentos de transdisciplinariedade e coaprendizagem sediados e mediados por plataformas digitais, curso, 25 horas; (In)Disciplina - saber fazer, saber estar, ACD, horas; PND40. Prevenir e resolver situações de indisciplina em contexto escolar, curso, 12 horas; PND25. Atendimento e Imagem da Escola, curso, 15 horas; PND38. PREVENIR E ATUAR - Prevenção e atuação em caso de acidente/ incidente em contexto escolar, curso, 15 horas.

AEIP

Previsto: Inteligência Emocional, Curso, 25 horas; Monitorização e avaliação das aprendizagens, Oficina, 25 horas; Abordagem de temáticas no âmbito da cidadania (DPS), Oficina, 25 horas; Ciências Experimentais em contexto de jardim de infância, Curso, 25 horas; Técnicas de Expressão plástica, Curso, 25 horas; Programa de Matemática, Curso, 25 horas; Património Local Curso, 25 horas; Multimédia no ensino das Ciências, Curso, 25 horas; Programa de Matemática, Oficina, 25 horas; Trabalho laboratorial numa perspetiva de resolução de problemas, Oficina, 25 horas; Dificuldades de aprendizagem e problemática do autismo, Curso, 25 horas; O Atletismo na aula de educação Física, Curso, 25 horas; Tecnologias de informática aplicadas à música, Curso, 25 horas; Práticas Musicais - oficina de guitarra, Oficina, 25 horas.

Realizado: Inteligência Emocional, Curso, 25 horas

AEPL

Previsto: Jornadas Pedagógicas, Círculo, 15 horas; Relações Interpessoais, ACD, 3 horas; Desenvolvimento pessoal e social em contexto escolar, ACD, 3 horas; Excel, ACD, 3 horas; Recursos Educativos Digitais, Curso, 25 horas; Património local, Curso, 25 horas; Edição de vídeo e introdução ao cinema de animação, Curso, 25 horas; Avaliação dos JDC – Futebol, ACD, 4 horas; Como avaliar em Educação especial: Critérios e procedimentos para a elegibilidade em EE, Curso, 30 horas; CIF- Classificação Internacional de Funcionalidade, Curso, 30 horas; SPSS, ACD, 12 horas; Metodologia do ensino corfebol na escola, Curso, 25 horas; Desenvolvimento das capacidades físicas de crianças e jovens através da abordagem das matérias de ensino, Curso, 25 horas; Metas Curriculares de português (EB) - A Oralidade e a Leitura, Oficina, 30 horas; Avaliação integrada dos 4 skills: ouvir e falar/ler e escrever, Curso, 25 horas; Avaliação não formal da oralidade, Curso, 25 horas; Avaliação diagnóstica nas línguas estrangeiras -placement tests, Curso, 25 horas; Didática da Matemática - 1º, 2º e 3º ciclos, Curso, 25 horas; Programas e metas curriculares de Matemática A, Curso, 25 horas; Redes, Oficina, 25 horas; Programação em Android, Oficina, 25 horas; Programação web Oficina, 25 horas; Excel, Oficina, 25 horas; Técnicas vocais, Curso, 25 horas; Ciências Experimentais, Oficina, 25 horas; Técnicas/ferramentas de motivação, Oficina, 25 horas; Gestão e Mediação de Conflitos, Curso, 25 horas; Ensino Profissional - As dinâmicas da direção de Curso na vertente da implementação das práticas pedagógicas, Oficina, 25 horas; Workshop - construção de um plano de trabalho de turma, ACD, 3 horas; Seminário - educação especial, ACD, 3 horas; Workshop: Ambiente Escolar e Boas Práticas, ACD, 3 horas.

Realizado: Relações Interpessoais, ACD, 3 horas; Desenvolvimento pessoal e social em contexto escolar, ACD, 3 horas; Excel, ACD, 3 horas; Avaliação dos JDC – Futebol, ACD, 4 horas; Metas Curriculares de português (EB) - A Oralidade e a Leitura, Oficina, 30 horas.

RAAFA - Relatório Anual de Avaliação da Formação e Atividades 2015 - 16

2. Formação e atividades previstas e grau de cumprimento do plano de formação de cada Agrupamento/Escola (cont.)**AEAS**

Previsto: Supervisão Pedagógica e Desenvolvimento Profissional Docente, Curso, 25 horas; “Mindfulness”, ACD, 3 horas; A Folha de Cálculo como instrumento Pedagógico de gestão, Curso, 25 horas; Utilização das TIC nos processos de Ensino e aprendizagem, Curso, 25 horas; Avaliação Interna, Curso, 25 horas; Técnica Vocal, Curso, 25 horas; Metodologias de diferenciação pedagógica, Curso, 25 horas; C580. Promoção da Saúde em Meio Escolar - Saúde Oral, Oficina, 50 horas; C570. Aplicação de um Programa de Alimentação Saudável em Saúde Escolar - Ensino Pré-Escolar (PASSEzinho), Oficina, 30 horas; C521. Metas Curriculares de Matemática – 1º Ciclo, Curso, 15 horas; Metas Curriculares de Português – 1º Ciclo, Curso, 15 horas; Ensino das Ciências Experimentais no 1º Ciclo, Curso, 15 horas; Escrita criativa, Curso, 25 horas; Iniciação ao Modelo Pedagógico do MEM, Oficina, 50 horas; Programa e Metas Curriculares de Português do Ensino Secundário, ACD, 3 horas; Estratégias e recursos para avaliação formal da oralidade, Curso, 25 horas; Formação Integrada; Contabilidade nacional; Relações económicas internacionais - balança de pagamentos; sistema financeiro ajustado à realidade atual; P.O.C. e respetivas alterações, Curso; As máquinas de calcular gráficas e a utilização dos sensores no ensino da Física e Química, Curso, 15 horas; Atividade experimental com materiais de baixo custo no ensino básico da Físico-química, Curso, 15 horas; Geogebra, Curso, 25 horas; Dança, Curso, 25 horas; Desenhar Currículos adequações curriculares individuais - sua implementação a articulação curricular; Desenho curricular p/ currículos específicos individuais e sua implementação, Curso, 25 horas; “Introdução à Perturbação do Espectro do Autismo (PEA)”, Curso, 12 horas; “Brigadas de Primeira Intervenção”, Curso; Crianças com Necessidades Educativas Especiais (problemas físicos e psíquicos – conhecer as doenças e como lidar com elas; Gestão de conflitos; Relação Escola – Família; Formação integrada para auxiliar de ação educativa; Aspetos pedagógicos; Organização escolar; Qualidade de serviço público de educação; Educação alimentar; Atividades lúdicas; PND38. Prevenir e atuar, Curso, 15 horas; PND43. POCEducação (formação nível 2 + conta de gerência eletrónica, Curso, 25 horas; Regime jurídico; Regime de férias faltas e licenças e Legislação Alunos, Curso; Os desafios de quem trabalha com alunos com Necessidades Educativas Especiais, Ação de curta duração, 6 horas.

Realizado: Supervisão Pedagógica e Desenvolvimento Profissional Docente, Curso, 25 horas; C580. Promoção da Saúde em Meio Escolar - Saúde Oral, Oficina, 50 horas; Programa e Metas Curriculares de Português do Ensino Secundário, ACD, 3 horas; PND38. Prevenir e atuar, Curso, 15 horas; PND43. POCEducação (formação nível 2 + conta de gerência eletrónica, Curso, 25 horas.

ESBN

Previsto: C562. Formação de Professores no Programa Regional da Educação Sexual em Saúde Escolar (PRESSE), curso, 25 horas; C606. Segurança Digital: A utilização segura da Internet e dos Dispositivos Móveis, curso, 25 horas; Redes Informáticas, curso, 25 horas; Programação de dispositivos móveis, curso, 25 horas; Literacia Financeira, curso, 25 horas; A utilização das TIC no processo ensino/aprendizagem, curso, 25 horas; Bases de Dados - PorData, curso, 25 horas; Filosofia para crianças, curso, 25 horas; Supervisão, curso, 15 horas; Gestão Comportamental, curso, 15 horas; Trabalho de campo de Geologia, curso, horas não indicadas; Técnicas de mobilização, transferências, posicionamentos e higiene de doentes acamados, curso.

Realizado: C562. Formação de Professores no Programa Regional da Educação Sexual em Saúde Escolar (PRESSE), curso, 25 horas; C606. Segurança Digital: A utilização segura da Internet e dos Dispositivos Móveis, curso, 25 horas.

ESJGZ

Previsto: Por uma Escola de Sucesso(s), Curso, 15 horas; Tecnologias de Informação, Curso, 15 horas; Colocação da Voz, Imagem e Comunicação, Curso, 15 horas; Projeto WhySchool, Curso; Avaliação dos Alunos, ACD, 4 horas; PND43. POC – Educação, Curso, 15 horas; Manipulação de alimentos em ambiente escolar, Curso, 12 horas, Comunicação e Atendimento, Curso, 15 horas; Informática, Curso, 15 horas; Primeiros Socorros. Curso. 15 horas; Relações Interpessoais. Curso. 15 horas.

Realizado: Por uma Escola de Sucesso(s), Curso, 15 horas; Projeto WhySchool, Curso; Avaliação dos Alunos, ACD, 4 horas; PND43. POC – Educação, Curso, 15 horas; Manipulação de alimentos em ambiente escolar, Curso, 12 horas, Comunicação e Atendimento, Curso, 15 horas; Primeiros Socorros, Curso, 15 horas.

ESAG

Previsto: C473. Como na Vida ! Aprendizagem baseada em projetos, Oficina, 25 horas; Gestão e Liderança de equipas, Oficina, 25 horas; C473. O diretor de turma como gestor pedagógico e representante da organização escolar, Curso, 25 horas; Funcionamento do Inovar; Técnicas de análise do texto filosófico em contexto de sala de aula; Metamorfoses da ruralidade em Portugal; Orientação das PAP's; Oficina Multimédia e GDA; Jogos desportivos coletivos, desportos de combate e dança; Contabilidade, Procedimento Administrativo e Recursos Humanos; Procedimento Administrativo; Recursos Humanos; Atendimento; Relações Interpessoais; TIC; Suporte básico de vida.

Realizado: Como na Vida ! Aprendizagem baseada em projetos, ACD, 3 horas; Funcionamento do Inovar; Contabilidade, Procedimento Administrativo e Recursos Humanos, Suporte básico de vida.

RAAFA - Relatório Anual de Avaliação da Formação e Atividades 2015 - 16

3. Análise da formação realizada em 2015-16
3.1. Formação acreditada para docentes

Código	Designação	Mod.	Horas	Formadores	Enquadramento	Formandos	Classificação média	Reprovados	Desistentes	Assiduidade (%)
C497A-15_16	C497.O director de turma como gestor pedagógico e representante da organização escolar	Curso	50	Manuela Vieira	BFI	22	9,7	0	3	84,8
C500A-15_16	C500. Metas Curriculares de Português (Ensino Básico) – A Oralidade e a Leitura	Curso	50	Maria Nazaré Coimbra	BFI	21	9,6	0	0	95,5
C512A-15_16	C512. Por uma escola de sucesso(s)	Curso	15	Maria Conceição Leal	BFI	156	9,6	0	33	98,3
C514A-15_16	C514. PREVENIR E ATUAR - Prevenção e atuação em caso de acidente/ incidente em contexto escolar	Curso	15	Fátima Sousa, Miguel Maia, Carmen Vieira, Teresa Cardoso, Marta Valadar, Graça Fonseca, com a colaboração de Joana Vieira e Ana Carina	Parcerias	16	9,5	0	0	100,0
C514B-15_16	C514. PREVENIR E ATUAR - Prevenção e atuação em caso de acidente/ incidente em contexto escolar	Curso	15	Fátima Sousa, Miguel Maia, Carmen Vieira, Teresa Cardoso, Paula Santos, Marta Valadar, Graça Fonseca, Ana Carina, com a colaboração de Joana Vieira	Parcerias	9	9,4	0	0	100,0
C514C-15_16	C514. PREVENIR E ATUAR - Prevenção e atuação em caso de acidente/ incidente em contexto escolar	Curso	15	Fátima Sousa, Miguel Maia, Ana Carina Marques, Graça Fonseca, Paula Santos, Marta Valadar, Teresa Cardoso e Carmen Vieira, com a colaboração de Joana Vieira e Catarina Afonso	Parcerias	25	9,4	0	5	78,9
C514D-15_16	C514. PREVENIR E ATUAR - Prevenção e atuação em caso de acidente/ incidente em contexto escolar	Curso	15	Fátima Sousa, Miguel Maia, Cármen Vieira, Paula Santos, Marta Valadar, Teresa Cardoso, Graça Fonseca, com a colaboração Joana Vieira, Catarina Afonso e Sílvia Silva	Parcerias	12	9,3	0	1	91,1
C514E-15_16	C514. PREVENIR E ATUAR - Prevenção e atuação em caso de acidente/ incidente em contexto escolar	Curso	15	Fátima Sousa, Teresa Cardoso, Paula Santos, Marta Valadar, Graça Fonseca, Ana Carina, com a colaboração de Catarina Afonso e Sílvia Silva	Parcerias	20	9,4	0	1	95,0
C514F-15_16	C514. PREVENIR E ATUAR - Prevenção e atuação em caso de acidente/ incidente em contexto escolar	Curso	15	Fátima Sousa, Teresa Cardoso, Marta Valadar, Graça Fonseca, Ana Carina	Parcerias	19	9,2	0	1	94,7
C515A-15_16	C515. Descodificação leitora: concetualizações, avaliação e intervenção	Curso	25	Elisa Lopes e Patrícia Constante	Parcerias	28	8,7	0	7	74,0
C516A-15_16	C516. Dificuldades de aprendizagem: Diagnóstico e intervenção	Curso	25	João Moreira	BFI	21	8,2	0	0	97,1
C527A-15_16	C527. Avaliação externa da dimensão científica e pedagógica	Curso	15	Eusébio Machado	Tutela	9	9,9	0	0	100,0
C531A-15_16	C531. A utilização das TIC nos processos de ensino / aprendizagem	Oficina	50	Susana Vieira e Sílvia Conde	BFI	24	8,7	0	1	87,7
C532A-15_16	C532. Relacionamento Interpessoal na Escola	Oficina	50	Maria José Alves	BFI	23	8,9	0	5	78,4
C562A-15_16	C562. Formação de Professores no Programa Regional da Educação Sexual em Saúde Escolar (PRESSE)	Curso	25	Maria José Rocha e Carmen Vieira	BFI	11	8,7	1	0	85,1
C564A-15_16	C564. Promoção de competências matemáticas na Educação Pré-Escolar	Oficina	50	Teresa Oliveira, com a colaboração de Joana Amaral	Parcerias	20	9,7	1	2	85,4
C565A-15_16	C565. Os professores e a construção de escolhas vocacionais	Oficina	50	Inês Nascimento	Parcerias	15	8,9	0	12	32,7
C568A-15_16	C568. Escrita Criativa no 1º CEB	Curso	25	Rosa Santos e Carla Dimitre	BFI	24	9,1	0	4	80,0

RAAFA - Relatório Anual de Avaliação da Formação e Atividades 2015 - 16

Código	Designação	Mod.	Horas	Formadores	Enquadramento	Formandos	Classificação média	Reprovados	Desistentes	Assiduidade (%)
C568B-15_16	C568. Escrita Criativa no 1º CEB	Curso	25	Rosa Santos e Carla Dimitre	BFI	25	9,2	0	1	93,6
C569A-15_16	C569. Instrumentos de Transdisciplinaridade e Coaprendizagem Sediados e Mediados por Plataformas Digitais	Curso	25	Elvira Rodrigues	BFI	29	9,8	0	0	100,0
C-580A-15_16	C580. Promoção da Saúde em Meio Escolar - Saúde Oral	Oficina	50	Teresa Cardoso, Marta Valadar, Alice Martins, Paula Santos e Graça Fonseca, com a colaboração de Joana Vieira	Parcerias	11	9,4	0	5	60,8
C594A-15_16	C594. Promover competências de literacia emergente no jardim de infância	Oficina	50	Elisa Lopes e Cristiana Ferreira	Parcerias	21	9,3	0	1	92,6
C597A-15_16	C597. Promoção da Saúde Mental na Escola: as Perturbações Mentais e o Comportamento em Jovens	Curso	16	Inês Rothes	Parcerias	9	8,8	1	0	93,8
C599A-15_16	C599. Escrita criativa	Oficina	25	Isabel Neto	BFI	24	9,3	0	1	92,5
C600A-15_16	C600. Folha de cálculo – Nível básico	Curso	25	Fernando Fernandes	BFI	14	10,0	0	0	97,4
C600B-15_16	C600. Folha de cálculo – Nível básico	Curso	25	Raul Macedo	BFI	16	9,5	0	0	98,5
C601A-15_16	C601. Avaliação das aprendizagens dos alunos	Curso	15	Eusébio Machado	F Externos	52	9,8	0	5	90,0
C603A-15_16	C603. Inteligência emocional aplicada ao contexto escolar	Curso	25	Isabel Lage	F Externos	25	8,6	0	5	80,6
C606A-15_16	C606. Segurança Digital: A utilização segura da Internet e dos Dispositivos Móveis	Curso	25	Fátima Pais e Susana Arouca	BFI	15	9,1	0	4	83,7

3.2. Atividades de formação para docentes reconhecidas e certificadas como ACD

Código	Designação	Mod.	Horas	Formadores	Enquadramento	Formandos	Assiduidade (%)
ACD-001/15_16	Metodologia de Trabalho de Projeto	ACD	4	Amélia Orquídea Garcia Gomes	BFI	26	100,0
ACD-002/15_16	Diferenciação Pedagógica	ACD	3	Cristina Palmeirão	Parcerias	95	100,0
ACD-003/15_16	Avaliação das aprendizagens dos alunos	ACD	4	Joaquim Morgado	BFI	137	100,0
ACD-004/15_16	A Indisciplina em contexto de Sala de Aula	ACD	3	Rui Trindade	Parcerias	34	100,0
ACD-005/15_16	Desenvolvimento Profissional e Práticas Colaborativas	ACD	4	Ariana Cosme	Parcerias	76	100,0
ACD-006/15_16	Projeto +Contigo: Sensibilização aos Agentes Educativos	ACD	3	Cândida Loureiro	Parcerias	10	100,0
ACD-007/15_16	Promoção de Saúde Mental e Prevenção de Comportamentos Suicidários na Comunidade Educativa	ACD	3	José Carlos Pereira Santos	Parcerias	16	100,0
ACD-008/15_16	Adequações curriculares	ACD	3	Filomena Ventura	BFI	74	100,0
ACD-009/15_16	Avaliação dos Centros de Formação de Associação de Escolas: que modelo (s)?	ACD	3	Eusébio Machado	Parcerias	10	100,0
ACD-010/15_16	Relações interpessoais em contexto pedagógico	ACD	3	José Alberto Monteiro	BFI	19	100,0
ACD-011/15_16	(Re)Visitar a Escola da Ponte	ACD	3	Filomena Ventura	BFI	12	100,0
ACD-012/15_16	Métodos e técnicas de planificação	ACD	3	Lúisa Barbosa e Margarida Arede	BFI	13	100,0
ACD-013/15_16	(In)Disciplina – Saber fazer, saber estar	ACD	3	Maria Manuela Vieira	BFI	26	100,0
ACD-014/15_16	A Avaliação Externa do Desempenho Docente (AEDD): enquadramento e meios	ACD	3	Teresa Sá	Parcerias	17	100,0
ACD-015/15_16	Como na Vida!	ACD	3	Ana Isabel Moura	BFI	53	100,0
ACD-016/15_16	3ª fase do Projeto WhySchool	ACD	6	Inês Rothes	Parcerias	37	100,0

RAAFA - Relatório Anual de Avaliação da Formação e Atividades 2015 - 16

Código	Designação	Mod.	Horas	Formadores	Enquadramento	Formandos	Assiduidade (%)
ACD-017/15_16	Ensino Experimental no pré-escolar e 1º ciclo - I	ACD	3	Lina Santos e Lídia Serra	BFI	46	100,0
ACD-018/15_16	Ensino Experimental no pré-escolar e 1º ciclo - II	ACD	3	Lina Santos e Lídia Serra	BFI	43	100,0
ACD-019/15_16	Observação de Aulas entre Pares	ACD	3	Eusébio Machado	Parcerias	49	100,0
ACD-020/15_16	Observação de Aulas entre Pares	ACD	3	Eusébio Machado	Parcerias	38	100,0
ACD-021/15_16	Encontro de Bibliotecas Escolares de Matosinhos A-MAR-LER - I	ACD	4	Flávio Rebelo	Parcerias	99	100,0
ACD-022/15_16	Encontro de Bibliotecas Escolares de Matosinhos A-MAR-LER - II	ACD	6	Madalena Van Zeller	Parcerias	86	100,0
ACD-023/15_16	Supervisionando a prática letiva. Refletir sobre o já vivido para projetar o futuro	ACD	»	Anabela Azevedo Silva	Parcerias	27	100,0
ACD-024/15_16	Adequações curriculares	ACD	3	Filomena Ventura	BFI	25	100,0
ACD-025/15_16	O Desenvolvimento Pessoal e Social e a Educação para a Cidadania na Escola	ACD	3	José Alberto Monteiro	BFI	10	100,0
ACD-026/15_16	A linguagem dos novos manuais de EMRC	ACD	5	Maria João Reis Cruz	Outro	1	100,0
ACD-027/15_16	Atividades para o Ano da Misericórdia, Advento e Natal	ACD	3	Adriano António Moura da Silva	Outro	2	100,0
ACD-028/15_16	EMRC, peregrina na cultura	ACD	5	Adriano António Moura da Silva	Outro	2	100,0
ACD-029/15_16	EMRC, A Linguagem	ACD	6	Adriano António Moura da Silva	Outro	1	100,0
ACD-030/15_16	Do passado ao presente – Viagem por outros mares e continentes na região de Morais (Macedo de Cavaleiros) / Rota geológica no maciço de Morais	ACD	6	Diamantino Manuel Ínsua Pereira	Parcerias	9	100,0
ACD-031/15_16	Projeto DES	ACD	6	Daniela Gonçalves	Parcerias	13	100,0
ACD-032/15_16	1º Encontro da Comunidade de Prática dos Professores de Português de Matosinhos	ACD	5	Nazaré Coimbra	BFI	50	100,0
ACD-033/15_16	1º Encontro da Comunidade de Prática dos Professores de Biologia/Geologia de Matosinhos	ACD	5	Susana Arouca e Helena Melo	BFI	28	100,0
ACD-034/15_16	1º Encontro da Comunidade de Prática dos Professores de História de Matosinhos	ACD	5	Elvira Rodrigues	BFI	20	100,0
ACD-035/15_16	1º Encontro da Comunidade de Prática dos Professores de Geografia de Matosinhos	ACD	5	Helena Ramalho	BFI	19	100,0
ACD-036/15_16	1º Encontro da Comunidade de Prática dos Professores de Matemática de Matosinhos	ACD	5	José dos Santos e Maria João Couto	BFI	47	100,0
ACD-037/15_16	Práticas de Apoio ao Estudo no 1º Ciclo	ACD	4	Ariana Cosme	Parcerias	41	100,0
ACD-038/15_16	Criar uma biblioteca digital: procedimentos, desafios e potencialidades	ACD	4	Flávio Almeida	Parcerias	19	100,0
ACD-039/15_16	Qualidade no Sistema de Educação e Formação Profissional EQAVET e CAF EDUCAÇÃO	ACD	3	Márcio Rodrigues	Parcerias	14	100,0

RAAFA - Relatório Anual de Avaliação da Formação e Atividades 2015 - 16

3.3. Formação para Pessoal Não Docente

Código	Designação	Mod.	Horas	Formadores	Enquadramento	Formandos	Classificação média	Reprovados	Desistentes	Assiduidade (%)
PND25A-15_16	PND25. Atendimento e Imagem da Escola	Curso	15	Manuel Silva e Filomena Ventura	BFI	28	15,9	0	0	99,6
PND38A-15_16	PND_38. PREVENIR E ATUAR Prevenção e atuação em caso de acidente/ incidente em contexto escolar	Curso	15	Fátima Sousa, Miguel Maia, Carmen Vieira, Teresa Cardoso, Paula Santos, Marta Valadar, Graça Fonseca, com a colaboração de Joana Vieira e Ana Carina	Parcerias	12	17,1	0	0	100,0
PND38B-15_16	PND_38. PREVENIR E ATUAR Prevenção e atuação em caso de acidente/ incidente em contexto escolar	Curso	15	Fátima Sousa, Miguel Maia, Graça Fonseca, Cármen Vieira, Alice Martins, Teresa Cardoso, Ana Carina Marques, Marta Valadar, com a colaboração de Catarina Afonso, Sílvia Silva e	Parcerias	30	17,5	0	0	99,2
PND38C-15_16	PND_38. PREVENIR E ATUAR Prevenção e atuação em caso de acidente/ incidente em contexto escolar	Curso	15	Fátima Sousa, Graça Fonseca, Carmen Vieira, Paula Santos, Ana Carina, com a colaboração de Catarina Afonso, Sílvia Silva	Parcerias	21	17,2	0	0	89,0
PND40A-15_16	PND40. Prevenir e resolver situações de indisciplina em contexto escolar	Curso	12	Marta Almeida e Patrícia Pinto	Parcerias	27	16,5	0	0	100,0
PND43A-15_16	PND43. POC – Educação – Formação Complementar (Nível 2) + Conta de Gerência Eletrónica	Curso	20	José Carlos Vieira	Parcerias	21	18,2	0	0	96,4
PND44A-15_16	PND44. O papel do Assistente Operacional na promoção e gestão da disciplina	Curso	15	Joana Cruz e Filipa Cruz	Parcerias	21	17,3	0	0	100,0
PND44B-15_16	PND44. O papel do Assistente Operacional na promoção e gestão da disciplina	Curso	15	Mónica Soares e Margarida Rosas	Parcerias	26	18,2	0	0	100,0
PND44C-15_16	PND44. O papel do Assistente Operacional na promoção e gestão da disciplina	Curso	15	Ana Macedo e Liliana Monteiro	Parcerias	18	15,8	0	0	100,0
PND48A-15_16	PND_48. Promover a autonomia nos alunos com Necessidades Educativas Especiais – Estratégias Terapêuticas	Jornada	19	Ana Pereira, Terapeuta ocupacional, Gisela Gomes, Fisioterapeuta, Cândida Silva, Terapeuta da fala e Teresa Figueiredo, Terapeuta da fala	BFI	19				100,0
PND48B-15_16	PND_48. Promover a autonomia nos alunos com Necessidades Educativas Especiais – Estratégias Terapêuticas	Jornada	39	Ana Pereira, Terapeuta ocupacional, Gisela Gomes, Fisioterapeuta, Cândida Silva, Terapeuta da fala e Teresa Figueiredo, Terapeuta da fala	BFI	39				100,0
PND48C-15_16	PND_48. Promover a autonomia nos alunos com Necessidades Educativas Especiais – Estratégias Terapêuticas	Jornada	24	Ana Pereira, Terapeuta ocupacional, Gisela Gomes, Fisioterapeuta, Cândida Silva, Terapeuta da fala e Teresa Figueiredo, Terapeuta da fala	BFI	24				100,0

RAAFA - Relatório Anual de Avaliação da Formação e Atividades 2015 - 16

3.4. Caracterização da formação realizada

3.4.1. Formandos que realizaram formação em oficinas, cursos, jornadas e ACD

Global	Pessoal Docente	Pessoal Não Docente
2349	2063	286

3.4.2. Formandos que realizaram formação pertencentes a AE/E Associados(as)

Global	Pessoal Docente	Pessoal Não Docente
2185	1902	283
93,0%	92,2%	99,0%

3.4.3. Ratio de docentes e não docentes dos AE/E Associados(as) que realizaram formação

Global	Pessoal Docente	Pessoal Não Docente
2185 / 2494	1902 / 1747	283 / 747
87,6%	108,9%	37,9%

3.4.4. ACD (Ações de curta duração) reconhecidas e certificadas

Total	Docentes participantes	% do número global
39	1344	70,7%

3.4.5. Total de ações realizadas por público-alvo (Docente / Não docente)

Nº total de ações	PD	PND
28	22	6

3.4.6. Total de turmas por público-alvo (Docente / Não docente)

Nº total de turmas	Turmas para PD	Turmas para PND
42	30	12

3.4.7. Total de turmas por modalidade de formação

Cursos	Oficinas	Jornadas
31	7	3

3.4.8. Total de formandos que realizaram formação em oficinas, cursos ou jornadas

Nº total	PD	PND
1002	716	286

3.4.9. Enquadramento da realização da formação (em número de turmas)

BFI	Parcerias	Tutela	F Externos
18	20	1	2
42,9%	47,6%	2,4%	4,8%
PD	PD	PD	PD
14	12	1	2
46,7%	40,0%	3,3%	6,7%
PND	PND	PND	PND
4	8	0	0
33,3%	66,7%	0,0%	0,0%

3.4.10. Enquadramento da realização da formação (em percentagem do número total de formandos)

BFI	Parcerias	Tutela	F Externos
535	381	9	77
53,4%	38,0%	0,9%	7,7%
PD	PD	PD	PD
425	205	9	77
59,4%	28,6%	1,3%	10,8%
PND	PND	PND	PND
110	176	0	0
38,5%	61,5%	0,0%	0,0%

3.4.11. Total de participantes em ações em formato de b-learning

PD	105	14,7%	PND	0	0,0%
----	-----	-------	-----	---	------

3.4.12. Nº de recursos

PD	1
----	---

RAAFA - Relatório Anual de Avaliação da Formação e Atividades 2015 - 16

3.4.13. Cursos, oficinas ou jornadas realizadas no âmbito da BFI

13 ações (11 para docentes, 13 turmas e 2 para não docentes, 4 turmas, num total de 17 turmas)

Pessoal Docente

- C497.O director de turma como gestor pedagógico e representante da organização escolar
- C500. Metas Curriculares de Português (Ensino Básico) – A Oralidade e a Leitura
- C512. Por uma escola de sucesso(s)
- C516. Dificuldades de aprendizagem: Diagnóstico e intervenção
- C531. A utilização das TIC nos processos de ensino / aprendizagem
- C532. Relacionamento Interpessoal na Escola
- C562. Formação de Professores no Programa Regional da Educação Sexual em Saúde Escolar (PRESSE)
- C568. Escrita Criativa no 1º CEB
- C569. Instrumentos de Transdisciplinaridade e Coaprendizagem Sediados e Mediados por Plataformas Digitais
- C600. Folha de cálculo – Nível básico
- C606. Segurança Digital: A utilização segura da Internet e dos Dispositivos Móveis

Pessoal Não Docente

- PND25. Atendimento e Imagem da Escola
- PND_48. Promover a autonomia nos alunos com Necessidades Educativas Especiais – Estratégias Terapêuticas

3.4.14. Cursos, oficinas ou jornadas realizadas em articulação com a Tutela - DGAE

No âmbito do ADD - Avaliação Externa (1 turma)

- C527. Avaliação externa da dimensão científica e pedagógica

3.15. Cursos, oficinas ou jornadas realizadas em parceria com: RBE, CMM, ULSM

10 ações (19 turmas) realizadas em parceria com a CMM (6 ações, 8 turmas), ULSM (3 ações, 10 turmas) e Eutímia (1 ação, 1 turma).

Pessoal Docente

- C514. PREVENIR E ATUAR - Prevenção e atuação em caso de acidente/ incidente em contexto escolar
- C515. Descodificação leitora: concetualizações, avaliação e intervenção
- C564. Promoção de competências matemáticas na Educação Pré-Escolar
- C565. Os professores e a construção de escolhas vocacionais
- C594. Promover competências de literacia emergente no jardim de infância
- C580. Promoção da Saúde em Meio Escolar - Saúde Oral
- C597. Promoção da Saúde Mental na Escola: as Perturbações Mentais e o Comportamento em Jovens

Pessoal Não Docente

- PND_38. PREVENIR E ATUAR Prevenção e atuação em caso de acidente/ incidente em contexto escolar
- PND40. Prevenir e resolver situações de indisciplina em contexto escolar
- PND44. O papel do Assistente Operacional na promoção e gestão da disciplina

3.4.16. Cursos e oficinas realizadas no âmbito da especialidade do docente

6 ações (7 turmas)

- C500. Metas Curriculares de Português (Ensino Básico) – A Oralidade e a Leitura
- C515. Descodificação leitora: concetualizações, avaliação e intervenção
- C564. Promoção de competências matemáticas na Educação Pré-Escolar
- C568. Escrita Criativa no 1º CEB
- C594. Promover competências de literacia emergente no jardim de infância
- C599. Escrita criativa

3.4.17. Cursos realizados em formato de b-learning

4 ações (4 turmas)

- C569. Instrumentos de Transdisciplinaridade e Coaprendizagem Sediados e Mediados por Plataformas Digitais
- C597. Promoção da Saúde Mental na Escola: as Perturbações Mentais e o Comportamento em Jovens
- C601. Avaliação das aprendizagens dos alunos
- C606. Segurança Digital: A utilização segura da Internet e dos Dispositivos Móveis

RAAFA - Relatório Anual de Avaliação da Formação e Atividades 2015 - 16

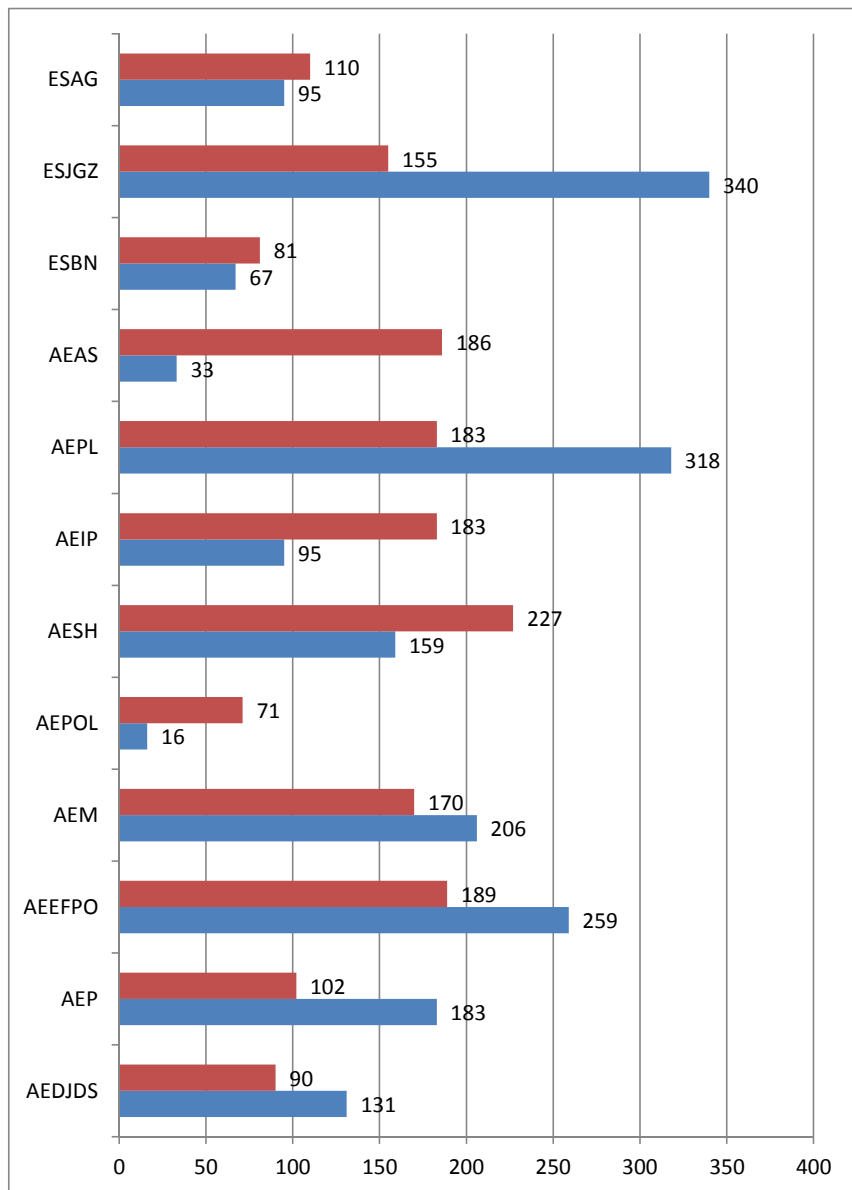
4. Formandos - Caracterização

4.1. Total de formandos por AE/Escola

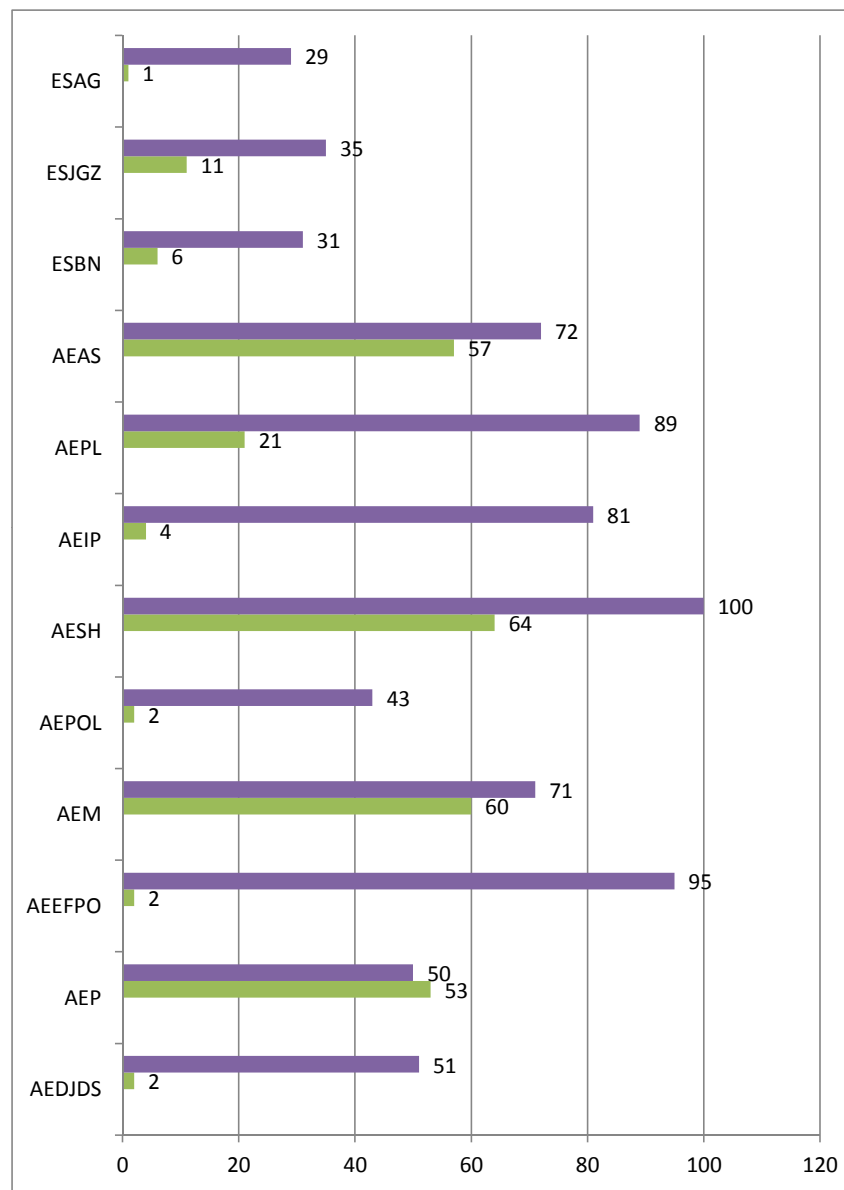
	AEDJDS	AEP	AEEFPO	AEM	AEPOL	AESH	AEIP	AEPL	AEAS	ESBN	ESJGZ	ESAG	Total Centro	IPSS	Não Centro	Global
100	3	28	23	1	3	1	19	28	2	0	0	0	108	17	8	133
110	41	35	60	92	0	33	19	135	8	0	0	0	423	0	17	440
200	4	5	9	10	1	1	2	12	0	0	1	0	45	0	12	57
210	6	0	0	6	0	9	0	0	1	0	0	0	22	0	11	33
220	3	4	15	4	1	4	4	6	0	0	0	0	41	0	6	47
230	12	6	14	18	1	19	0	6	0	0	0	0	76	0	1	77
240	7	6	5	4	0	1	3	3	0	0	0	0	29	0	5	34
250	3	1	3	4	0	3	1	1	0	0	0	0	16	0	0	16
260	3	5	7	4	0	0	1	0	0	0	0	0	20	0	0	20
290	0	2	6	0	0	4	2	0	0	0	0	0	14	0	0	14
300	8	17	18	9	3	9	10	27	4	9	56	11	181	0	18	199
320	1	0	0	3	0	3	0	0	0	0	1	0	8	0	4	12
330	2	4	10	9	0	7	1	4	0	2	28	9	76	0	9	85
350	0	0	0	0	0	1	0	0	0	0	7	6	14	0	0	14
400	7	3	14	5	3	8	8	25	1	3	19	8	104	0	4	108
410	0	0	0	0	0	2	0	7	0	4	17	0	30	0	0	30
420	4	3	9	5	2	4	3	14	5	5	28	6	88	0	3	91
430	0	0	0	0	0	0	0	1	1	6	14	4	26	0	0	26
500	7	17	9	8	1	12	7	16	3	4	48	8	140	0	2	142
510	6	6	9	2	0	7	3	2	1	1	25	6	68	0	3	71
520	3	11	11	2	0	15	6	10	5	16	30	19	128	0	6	134
530	0	3	3	0	0	2	1	0	0	2	4	4	19	0	3	22
540	0	0	0	0	0	0	0	0	0	0	2	0	2	0	0	2
550	1	2	3	3	0	0	0	5	1	7	29	2	53	0	2	55
600	4	3	5	4	0	9	0	0	0	0	7	6	38	0	3	41
610	0	0	0	0	0	0	0	0	0	0	0	0	0	0	0	0
620	3	8	7	3	1	1	2	5	1	6	22	6	65	0	2	67
910	3	14	19	10	0	4	3	11	0	2	0	0	66	0	3	69
999	0	0	0	0	0	0	0	0	0	0	2	0	2	0	0	2
Total PD15_16	131	183	259	206	16	159	95	318	33	67	340	95	1902	17	122	2041
Total Docentes	90	102	189	170	71	227	183	183	186	81	155	110	1747			
% PD15_16	145,6	179,4	137,0	121,2	22,5	70,0	51,9	173,8	17,7	82,7	219,4	86,4	108,9	Média	109,0	
AO	2	50	0	57	0	62	1	21	54	6	8	1	262	3	0	265
AT	0	3	2	3	2	2	3	0	3	0	3	0	21	0	0	21
PSI	0	0	0	0	0	0	0	0	0	0	0	0	0	0	0	0
Total ND15_16	2	53	2	60	2	64	4	21	57	6	11	1	283	3	0	286
Total ND	51	50	95	71	43	100	81	89	72	31	35	29	747			
% PND15_16	3,9	106,0	2,1	84,5	4,7	64,0	4,9	23,6	79,2	19,4	31,4	3,4	37,9	Média	35,6	

RAAFA - Relatório Anual de Avaliação da Formação e Atividades 2015 - 16

4.2. Ratio de Docentes/Docentes em formação por AE/Escola



4.3. Ratio de Não docentes/Não docentes em formação por AE/Escola

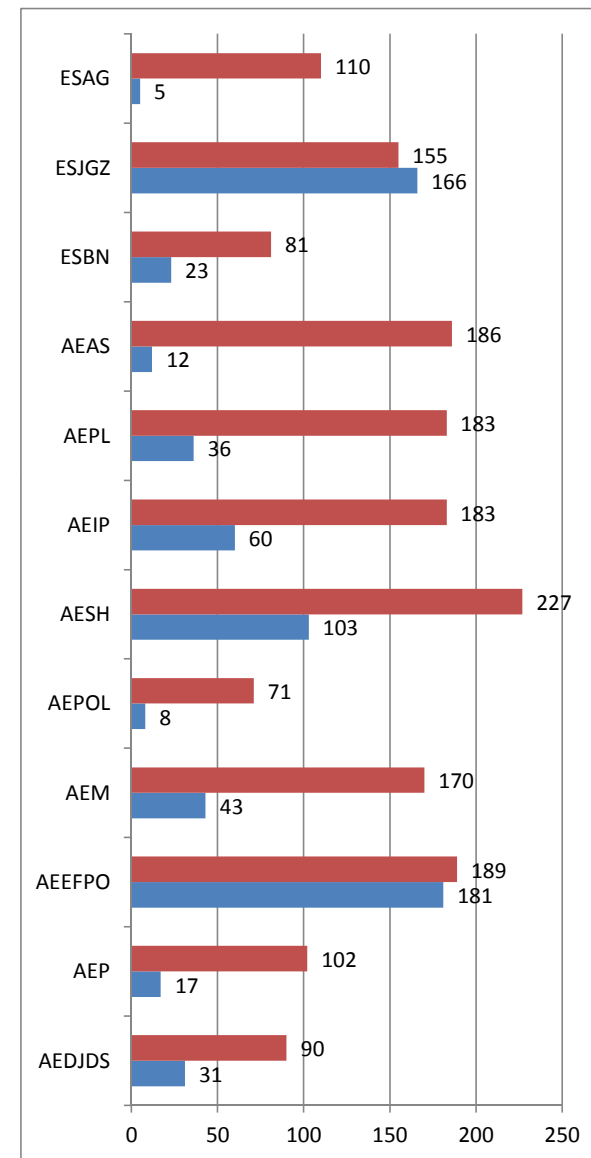


RAAFA - Relatório Anual de Avaliação da Formação e Atividades 2015 - 16

4.4. Formandos docentes por grupo de recrutamento por AE/Escola (não considerando as ACD)

	AEDJDS	AEP	AEEFPO	AEM	AEPOL	AESH	AEIP	AEPL	AEAS	ESBN	ESJGZ	ESAG	Total Centro	IPSS	Não Centro	Global
100	2	9	18	1	3	1	11	0	2	0	0	0	47	17	8	72
110	13	5	50	11	0	11	18	26	4	0	0	0	138	0	17	155
200	1	0	5	1	0	1	1	0	0	0	0	0	9	0	12	21
210	2	0	0	1	0	5	0	0	0	0	0	0	8	0	11	19
220	1	0	12	1	1	3	0	2	0	0	0	0	20	0	6	26
230	3	1	9	1	1	9	0	1	0	0	0	0	25	0	1	26
240	4	0	4	0	0	1	1	1	0	0	0	0	11	0	5	16
250	1	0	2	1	0	3	1	0	0	0	0	0	8	0	0	8
260	1	0	5	1	0	0	1	0	0	0	0	0	8	0	0	8
290	0	0	2	0	0	0	0	0	0	0	0	0	2	0	0	2
300	1	0	12	2	1	8	5	0	0	1	27	1	58	0	18	76
320	0	0	0	3	0	3	0	0	0	0	1	0	7	0	4	11
330	0	0	6	3	0	7	1	0	0	1	15	2	35	0	9	44
350	0	0	0	0	0	1	0	0	0	0	4	1	6	0	0	6
400	0	0	6	3	0	5	2	1	0	0	10	0	27	0	4	31
410	0	0	0	0	0	2	0	0	0	2	8	0	12	0	0	12
420	1	0	4	2	0	4	1	0	1	1	9	0	23	0	3	26
430	0	0	0	0	0	0	0	0	1	5	7	0	13	0	0	13
500	0	0	8	3	1	10	5	0	0	1	22	1	51	0	2	53
510	1	0	7	1	0	7	2	0	1	0	13	0	32	0	3	35
520	0	1	7	0	0	11	5	3	2	5	14	0	48	0	6	54
530	0	1	1	0	0	2	1	0	0	1	2	0	8	0	3	11
540	0	0	0	0	0	0	0	0	0	0	1	0	1	0	0	1
550	0	0	2	2	0	0	0	1	0	3	15	0	23	0	2	25
600	0	0	3	0	0	6	0	0	0	0	4	0	13	0	3	16
610	0	0	0	0	0	0	0	0	0	0	0	0	0	0	0	0
620	0	0	4	1	1	1	2	0	1	2	12	0	24	0	2	26
910	0	0	14	5	0	2	3	1	0	1	0	0	26	0	3	29
999	0	0	0	0	0	0	0	0	0	0	2	0	2	0	0	2
Total PD15_16	31	17	181	43	8	103	60	36	12	23	166	5	685	17	122	824
Total Docentes	90	102	189	170	71	227	183	183	186	81	155	110	1747			
% PD15_16	34,4	16,7	95,8	25,3	11,3	45,4	32,8	19,7	6,5	28,4	107,1	4,5	39,2	Média	35,6	

4.5. Ratio de Docentes/Docentes em formação por AE/Escola (não considerando as ACD)

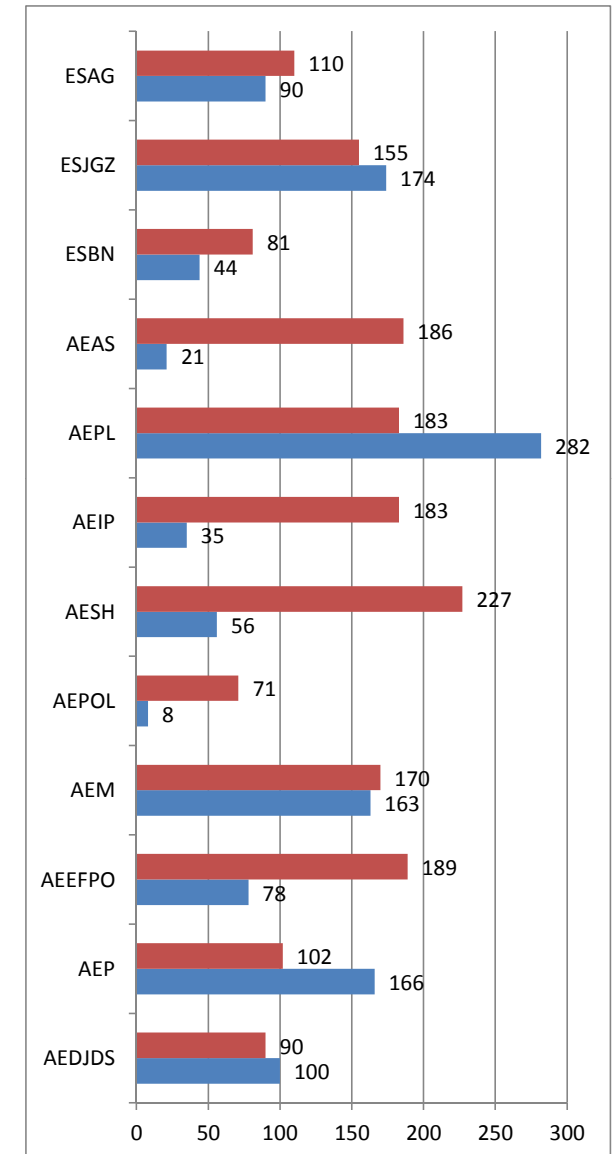


RAAFA - Relatório Anual de Avaliação da Formação e Atividades 2015 - 16

4.6. Formandos docentes por grupo de recrutamento por AE/Escola (considerando apenas ACD)

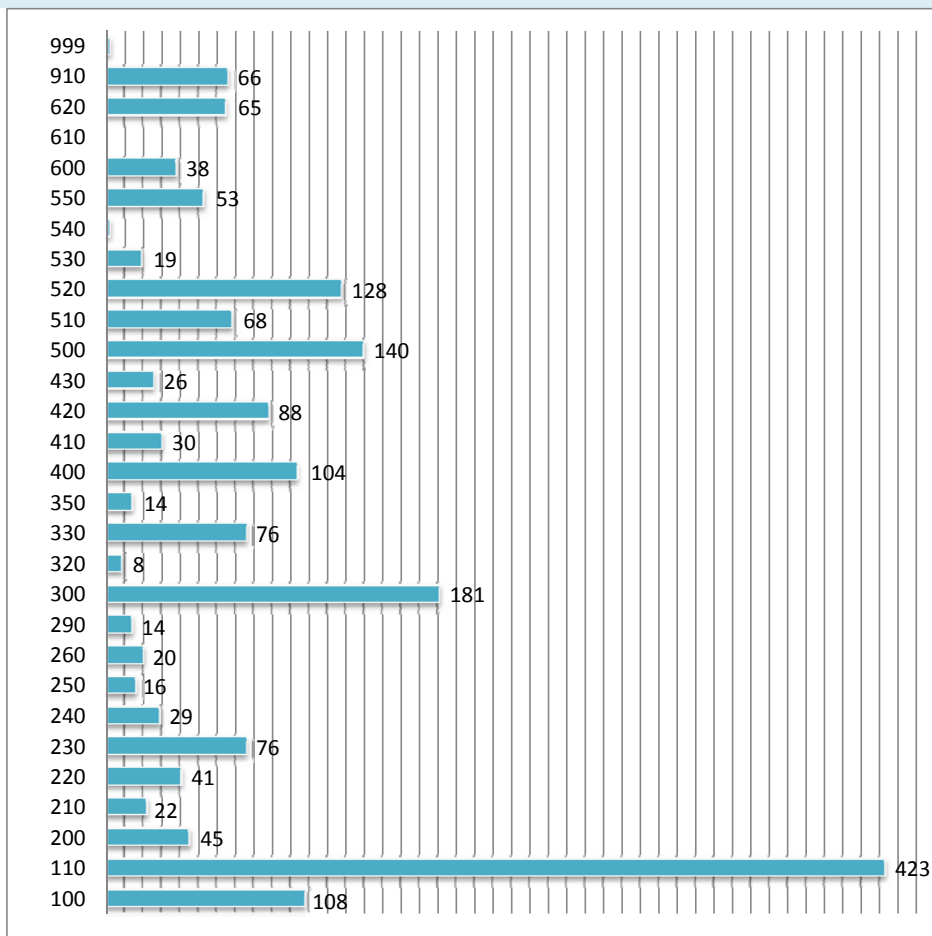
	AEDJDS	AEP	AEEFPO	AEM	AEPOL	AESH	AEIP	AEPL	AEAS	ESBN	ESJGZ	ESAG	Total Centro	IPSS	Não Centro	Global
100	1	19	5	0	0	0	8	28	0	0	0	0	61	17	8	86
110	28	30	10	81	0	22	1	109	4	0	0	0	285	0	17	302
200	3	5	4	9	1	0	1	12	0	0	1	0	36	0	12	48
210	4	0	0	5	0	4	0	0	1	0	0	0	14	0	11	25
220	2	4	3	3	0	1	4	4	0	0	0	0	21	0	6	27
230	9	5	5	17	0	10	0	5	0	0	0	0	51	0	1	52
240	3	6	1	4	0	0	2	2	0	0	0	0	18	0	5	23
250	2	1	1	3	0	0	0	1	0	0	0	0	8	0	0	8
260	2	5	2	3	0	0	0	0	0	0	0	0	12	0	0	12
290	0	2	4	0	0	4	2	0	0	0	0	0	12	0	0	12
300	7	17	6	7	2	1	5	27	4	8	29	10	123	0	18	141
320	1	0	0	0	0	0	0	0	0	0	0	0	1	0	4	5
330	2	4	4	6	0	0	0	4	0	1	13	7	41	0	9	50
350	0	0	0	0	0	0	0	0	0	0	3	5	8	0	0	8
400	7	3	8	2	3	3	6	24	1	3	9	8	77	0	4	81
410	0	0	0	0	0	0	0	7	0	2	9	0	18	0	0	18
420	3	3	5	3	2	0	2	14	4	4	19	6	65	0	3	68
430	0	0	0	0	0	0	0	1	0	1	7	4	13	0	0	13
500	7	17	1	5	0	2	2	16	3	3	26	7	89	0	2	91
510	5	6	2	1	0	0	1	2	0	1	12	6	36	0	3	39
520	3	10	4	2	0	4	1	7	3	11	16	19	80	0	6	86
530	0	2	2	0	0	0	0	0	0	1	2	4	11	0	3	14
540	0	0	0	0	0	0	0	0	0	0	1	0	1	0	0	1
550	1	2	1	1	0	0	0	4	1	4	14	2	30	0	2	32
600	4	3	2	4	0	3	0	0	0	0	3	6	25	0	3	28
610	0	0	0	0	0	0	0	0	0	0	0	0	0	0	0	0
620	3	8	3	2	0	0	0	5	0	4	10	6	41	0	2	43
910	3	14	5	5	0	2	0	10	0	1	0	0	40	0	3	43
999	0	0	0	0	0	0	0	0	0	0	0	0	0	0	0	0
Total PD15_16	100	166	78	163	8	56	35	282	21	44	174	90	1217	17	122	1356
Total Docentes	90	102	189	170	71	227	183	183	186	81	155	110	1747			
% PD15_16	111,1	162,7	41,3	95,9	11,3	24,7	19,1	154,1	11,3	54,3	112,3	81,8	69,7	Média	73,3	

4.7. Ratio de Docentes/Docentes em formação por AE/Escola considerando apenas as ACD

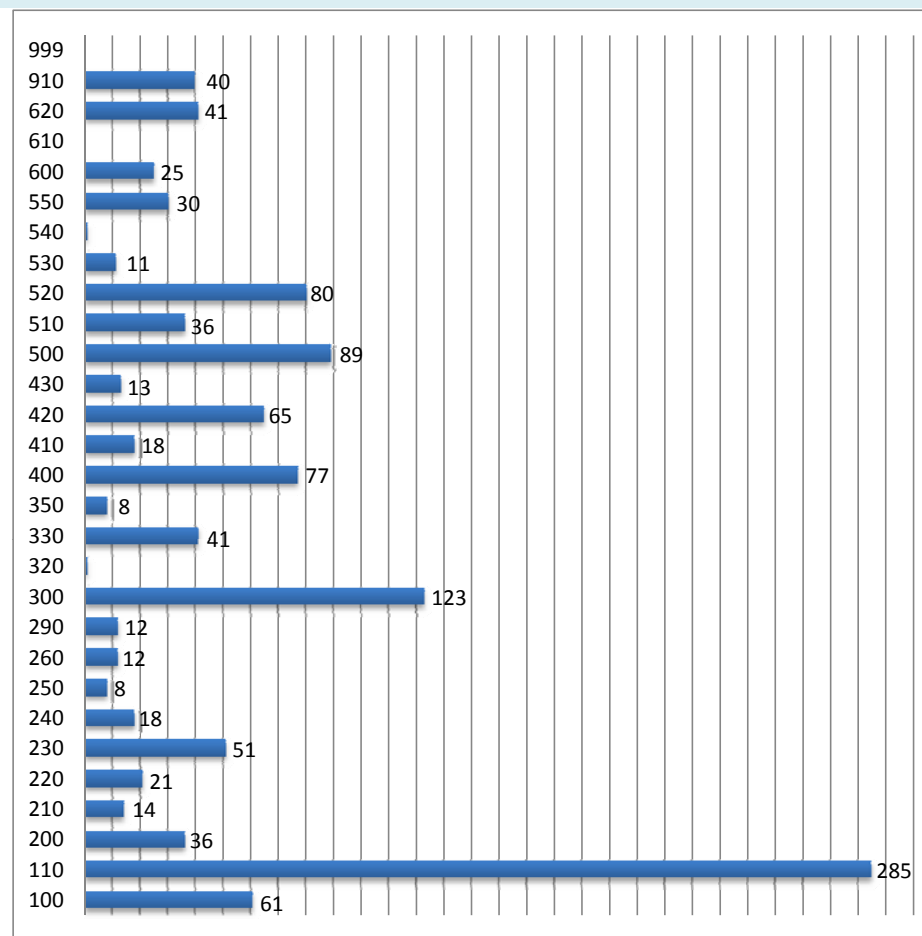


RAAFA - Relatório Anual de Avaliação da Formação e Atividades 2015 - 16

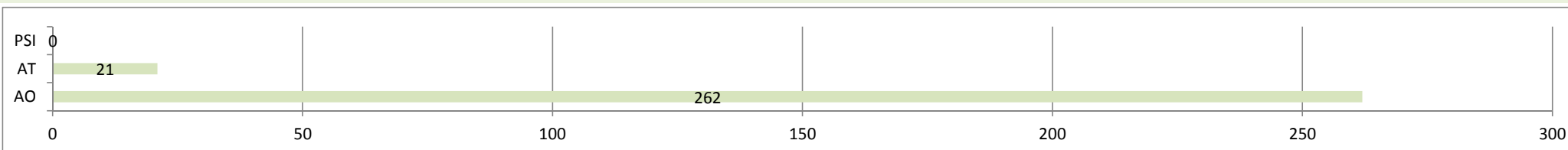
4.8. Docentes de AE/E Associados(as) que realizaram formação (por grupo de recrutamento)



4.9. Docentes de AE/E Associados(as) que frequentaram ACD (por grupo de recrutamento)



4.10. Não docentes de AE/E Associados(as) que realizaram formação (por categoria)



RAAFA - Relatório Anual de Avaliação da Formação e Atividades 2015 - 16

5. Classificações atribuídas aos formandos

5.1. Classificações atribuídas aos formandos docentes nos cursos e oficinas

Formandos	Níveis	Total	Percentagem do total de formandos
716	Excelente	486	67,9%
	Muito bom	89	12,4%
	Bom	39	5,4%
Média	Regular	2	0,3%
9,3	Insuficiente	0	0,0%
Assiduidade	Reprovado	3	0,4%
87,7	Desistente	97	13,5%

5.2. Classificações atribuídas aos formandos docentes em cursos

Formandos	Níveis	Total	Percentagem do total de formandos
536	Excelente	390	72,8%
Média	Muito bom	63	11,8%
9,3	Bom	30	5,6%
Participação	Regular	2	0,4%
2,8	Insuficiente	0	0,0%
TIF			
6,4			
Assiduidade	Reprovado	2	0,4%
91,3	Desistente	70	13,1%

5.3. Classificações atribuídas aos formandos docentes em oficinas

Formandos	Níveis	Total	Percentagem do total de formandos
159	Excelente	96	60,4%
Média	Muito bom	26	16,4%
9,2	Bom	9	5,7%
Participação	Regular	0	0,0%
6,5	Insuficiente	0	0,0%
RRC			
2,7			
Assiduidade	Reprovado	1	0,6%
85,5	Desistente	27	17,0%

5.4. Classificações atribuídas aos formandos não docentes

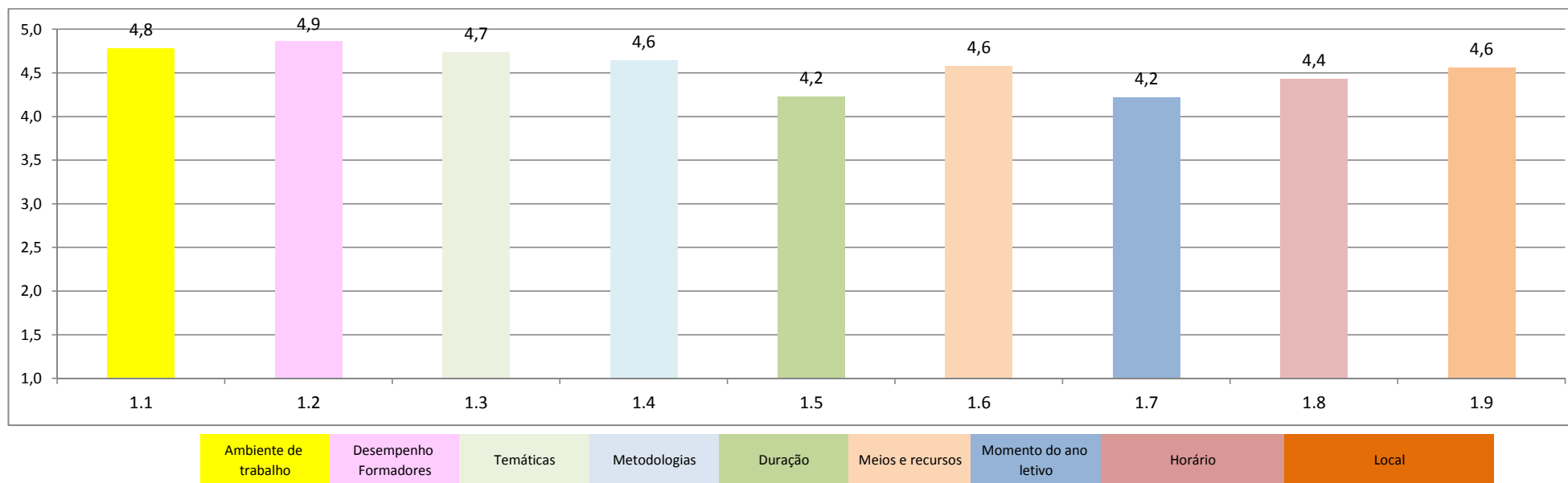
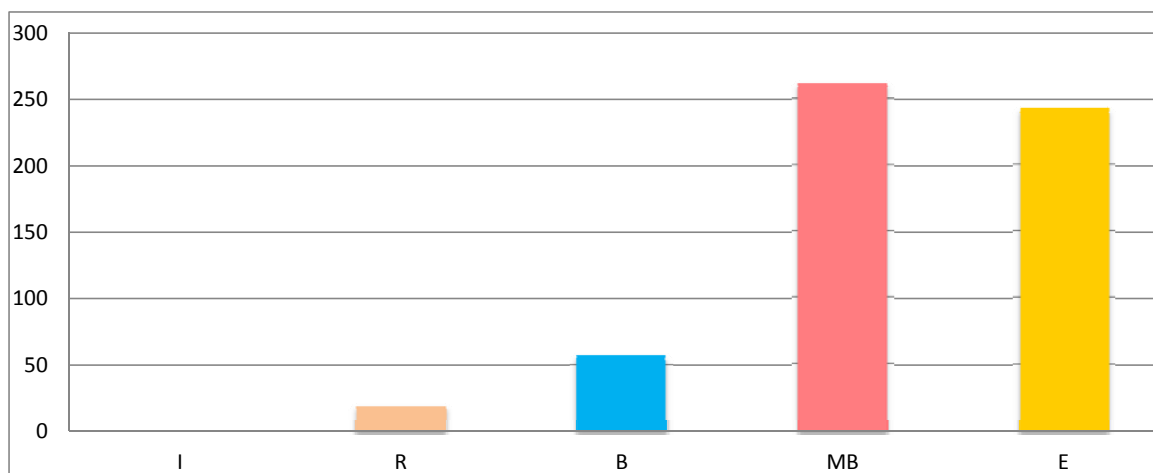
Formandos	Instrumentos	Valor médio	Percentagem da classificação máxima
286	Participação	5,6	92,8%
	Prova de conhecimentos	11,5	82,3%
Média			
17,1		Total	Percentagem do total de formandos
Assiduidade	Reprovado	0,0	0,0%
98,7	Desistente	0,0	0,0%

RAAFA - Relatório Anual de Avaliação da Formação e Atividades 2015 - 16

6. Avaliação das ações pelos formandos

6.1. Avaliação das ações pelos formandos docentes

6.1.1. Apreciação geral e por parâmetro de análise



RAAFA - Relatório Anual de Avaliação da Formação e Atividades 2015 - 16

6.1.2. Destaques - pontos fortes, pontos fracos e sugestões

Pontos fortes

Organização da formação

- Partilha de problemas/situações e práticas entre colegas.
- Ambiente de trabalho.
- Clima de uma forte proximidade e interação entre formadores e formandos.
- Local da ação.
- Horário.

Formadores

- _ Capacidade de comunicação, empatia e disponibilidade dos formadores.
- Qualidade, desempenho, competência e profissionalismo dos formadores.

Conteúdos/Metodologias

- _ Temáticas abordadas e a pertinência da sua aplicação nas aulas.
- Materiais e recursos disponibilizados.
- Metodologias utilizadas nomeadamente as que levaram à partilha, troca de experiências, à interajuda e à reflexão.
- A oportunidade de refletir.
- Aquisição de novos conhecimentos e novas estratégias para um melhor desempenho profissional reforço da autoestima pessoal e profissional.

Pontos fracos

Organização da formação

- Duração excessiva da ação.
- Duração insuficiente da ação.
- Calendário.
- Local/espço/instalações onde decorreu a ação.
- Número excessivo de formandos.
- Formandos com níveis de conhecimento muito diferentes.
- Horário de algumas sessões (condicionado pela disponibilidade dos formadores).
- Desistência de formandos.

Formadores

- _ Escolha/intervenção/comunicação de alguns formadores.

Conteúdos/Metodologias

- _ Gestão do tempo - falta de tempo para trabalho colaborativo/grupo/debates, reflexão coletiva e realização de atividade.
- Material apresentado nas sessões.
- Intensidade do trabalho autónomo em função do número de horas destinadas.
- Desorganização relativamente às indicações das tarefas a realizar no moodle.

Sugestões para outras ações

- TIC (Excel; Photoshop; Criação de um site / blog; Base de dados; Plataformas digitais e dos programas existentes para utilização em educação; Segurança digital).
- Ações ligadas às temáticas das disciplinas
- A leitura. A escrita / escrita criativa.
- Matemática com recursos criativos / Metas Curriculares de Matemática / Quadros interativos na matemática.
- Expressão plástica.
- Prevenir e atuar (atualização).
- Mediação de conflitos.
- Coaching.
- Colocação de voz.
- Técnicas de falar em público.
- Avaliação e classificação dos alunos.

Sugestões de melhoria

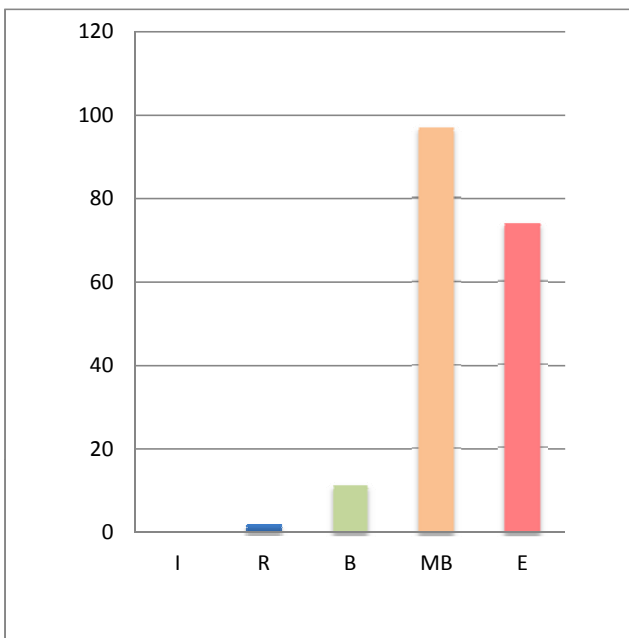
Organização da formação

- Reduzir o número de participantes e espaço físico menos formal.
- Aumentar a carga horária das ações.
- Realização de trabalhos de grupo no decorrer das sessões.
- Manter o espaço Moodle da turma sempre atualizado após cada sessão.
- Realizar a formação em horário letivo / mais favorável, concentradas num período de tempo menos extenso e sem tanto trabalho autónomo.
- Realizar formação no início do ano (1º ou 2º período) com mais horas por dia.
- Haver um espaço de partilha dos trabalhos realizados pelos outros grupos de modo a fomentar a partilha experiências entre os docentes.
- Estabelecer parcerias com as universidades que permitam alargar o âmbito das ofertas formativas, acrescentando potencialidades para satisfazer necessidades, designadamente ao nível das didáticas específicas das artes visuais.

RAAFA - Relatório Anual de Avaliação da Formação e Atividades 2015 - 16

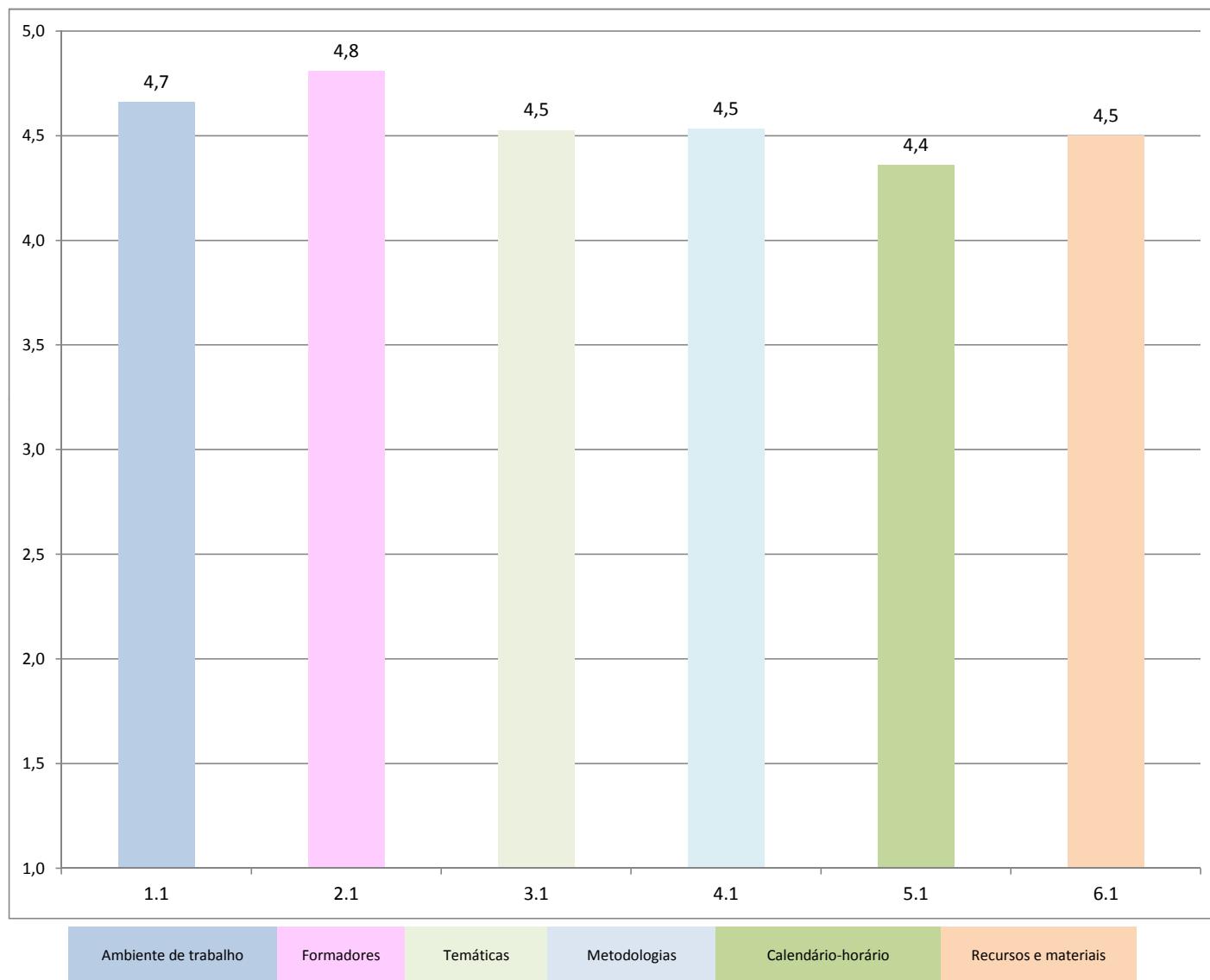
6.2. Avaliação da ação pelos formandos não docentes

6.2.1. Apreciação geral e por parâmetro de análise



6.2.2. Destaques - sugestões

- Mais ações de formação enriquecedoras para o formando.
- Ações com mais horas.
- Que tudo o que se aprendeu e se falou se ponha em prática.
- Melhorar a divulgação destas ações.
- É importante haver formação sobre ensino especial.
- Realizar ações de utilização de computadores.



RAAFA - Relatório Anual de Avaliação da Formação e Atividades 2015 - 16

7. Avaliação de formadores**7.1. Avaliação dos formadores PD pelos formandos**

- 4,9 em 5 foi a avaliação média dos formadores pelos formandos de Pessoal Docente.

- Um destaque para as ações/turmas seguintes em que foi 5:

C514. PREVENIR E ATUAR - Prevenção e atuação em caso de acidente/ incidente... Turma A
C514. PREVENIR E ATUAR - Prevenção e atuação em caso de acidente/ incidente... Turma B
C514. PREVENIR E ATUAR - Prevenção e atuação em caso de acidente/ incidente... Turma C
C514. PREVENIR E ATUAR - Prevenção e atuação em caso de acidente/ incidente... Turma D
C514. PREVENIR E ATUAR - Prevenção e atuação em caso de acidente/ incidente... Turma E
C514. PREVENIR E ATUAR - Prevenção e atuação em caso de acidente/ incidente... Turma F
C516. Dificuldades de aprendizagem: Diagnóstico e intervenção, Turma A
C527. Avaliação externa da dimensão científica e pedagógica, Turma A
C531. A utilização das TIC nos processos de ensino / aprendizagem, Turma A

C565. Os professores e a construção de escolhas vocacionais, Turma A
C568. Escrita Criativa no 1º CEB, Turma A
C580. Promoção da Saúde em Meio Escolar - Saúde Oral, Turma A
C594. Promover competências de literacia emergente no jardim de infância, Turma A
C597. Promoção da Saúde Mental na Escola: as Perturbações Mentais..., Turma A
C599. Escrita criativa, Turma A
C600. Folha de cálculo – Nível básico , Turma A
C600. Folha de cálculo – Nível básico, Turma B

7.2. Avaliação dos formadores PD - Cumprimentos de funções, prazos e procedimentos

Todos os formadores cumpriram as funções, prazos e procedimentos de forma apropriada.

7.3. Avaliação dos formadores PD - Outros aspetos

Todos os formadores mantiveram com o CFAE um relacionamento apropriado ao desempenho das suas funções.

7.4. Avaliação dos formadores PND pelos formandos

- 4,8 em 5, foi a avaliação média dos formadores pelos formandos PND.

7.5. Avaliação dos formadores PND - Cumprimentos de funções, prazos e procedimentos

Todos os formadores cumpriram as funções, prazos e procedimentos de forma apropriada.

7.6. Avaliação dos formadores PND - Outros aspetos

Todos os formadores mantiveram com o CFAE um relacionamento apropriado ao desempenho das suas funções.

RAAFA - Relatório Anual de Avaliação da Formação e Atividades 2015 - 16

8. Outras atividades de formação

8.1. OZARFAXINARS

No período considerado:

8 números publicados e 1550 leitores.

52. Projeto: Comunicar - Percursos de motivação e aperfeiçoamento da leitura e da escrita, Set 2015

53. Dissertação - Comunidades Virtuais de Aprendizagem na Formação Contínua de Professores - Estudo de caso, Out 2015

54. Sensibilização para a Língua Gestual Portuguesa, Nov 2015

55. Dissertação - Variáveis associadas à alteração de Estados de Humor dos alunos, na sequência da realização de aulas de Educação Física, Jan 2016

56. (Re)Visitar a Escola da Ponte, Mar 2016

57. Avaliação das aprendizagens dos alunos, Abr 2016

58. Encontro de Bibliotecas Escolares de Matosinhos A-MAR-LER, Mai 2016

59. PNPSE: Programa Nacional de Promoção do Sucesso Escolar, Jun 2016

	nº 52	nº 53	nº 54	nº 55	nº 56	nº 57	nº 58	nº 59	Totais
Set	48								48
Out	69								69
Nov	22	100	62						184
Dez	11	16	44						71
Jan	12	12	18	70					112
Fev	8	10	13	25					56
Mar	3	3	9	15					30
Abr	2	0	10	14	169				195
Mai	0	8	7	3	29	198			245
Jun	8	4	5	4	21	32	131	124	329
Jul	8	5	9	4	11	31	18	74	160
Ago	0	2	2	1	5	8	3	30	51
Totais	191	160	179	136	235	269	152	228	1550

8.2. ebp 2016 - Encontros de Boas Práticas

Participantes: 169

Os ebp2016 foram concretizados com sucesso, facto que pode ser sublinhado através da opinião expressa dos participantes relativamente à apreciação global e à possibilidade da sua reedição para o ano. Os resultados suportam a ideia de que a reunião da comunidade de prática dos professores da mesma área que lecionam em Matosinhos, para além de fazer sentido, é uma necessidade e que a partilha de boas práticas desenvolvidas ao longo do ano é uma boa prática que é desejada. Quanto a hábitos de publicação de documentos produzidos associados a experiências pedagógicas implementadas são uma “batalha” que ainda levamos a meio, mas que bem pode ser um dos focos da ação deste Conselho e da SFM para o próximo ano.

1º Encontro da Comunidade de Prática dos Professores de Português de Matosinhos

Participantes: 50

Comunicações apresentadas: 5 (uma primeira comunicação e quatro comunicações curtas)

Resultados do inquérito de satisfação

- Apreciação global: 47,1% dos participantes consideraram o Encontro Excelente; 50% Muito Bom; 2,9% Bom.

- Pontos fortes: Reflexão e partilha de ideias, atividades, dinâmicas metodológicas e vivências profissionais; Partilha de experiências e práticas letivas inovadoras testadas por colegas de outras escolas /agrupamentos e de outros ciclos de ensino; Organização, ritmo, ambiente de profissionalismo, simpatia e afeto; Valorização do trabalho de sala de aula e da relação professor-aluno; Promoção do trabalho colaborativo entre professores; Número de participantes.

- Pontos fracos: Espaço físico em que decorreu o Encontro; O tempo previamente previsto para cada intervenção revelou-se um pouco desadequado; Deveria ter ocorrido em dois momentos, um de manhã e outro de tarde após uma pausa para o almoço; Pouca divulgação da ação.

- 97,1% das respostas foram a favor da reedição deste Encontro para o ano.

RAAFA - Relatório Anual de Avaliação da Formação e Atividades 2015 - 16

8.2. ebp 2016 - Encontros de Boas Práticas (Cont.)**1º Encontro da Comunidade de Prática dos Professores de Biologia e Geologia de Matosinhos**

Participantes: 28

Comunicações apresentadas: 4 (duas primeiras comunicações e duas comunicações curtas)

Resultados do inquérito de satisfação

- Apreciação global: 42,1% dos participantes consideraram o Encontro Excelente; 57,9% Muito Bom.

Pontos fortes: Partilha de ideias, estratégias, experiências e práticas letivas inovadoras testadas por colegas de outras escolas /agrupamentos e de outros ciclos de ensino; Atualização em alguns procedimentos; Ambiente de companheirismo.

Pontos fracos: Número reduzido de participantes; Reduzido número de comunicações curtas; Tempo reduzido para expor ideias.

- 100% das respostas são a favor da reedição deste Encontro para o ano.

1º Encontro da Comunidade de Prática dos Professores de História de Matosinhos

Participantes: 20

Comunicações apresentadas: 2 (uma primeira comunicação e uma comunicação curta)

Resultados do inquérito de satisfação

- Apreciação global: 10% dos participantes consideraram o Encontro Excelente; 60% Muito Bom; 30% Bom.

- Pontos fortes: O debate, reflexão, troca e partilha de ideias, experiências e visibilidade do ensino da História no presente; Potencialidades de futuros encontros em locais de interesse histórico para visitas de estudo com alunos - fundação e início do grupo de PFHM; Reflexão sobre algumas fragilidades inerentes ao exercício da profissão.

- Pontos fracos: Momento do ano letivo escolhido para a realização do Encontro; Número reduzido de participantes; Reduzido número de apresentações.

- 100% das respostas são a favor da reedição deste Encontro para o ano.

1º Encontro da Comunidade de Prática dos Professores de Matemática de Matosinhos

Participantes: 47

Comunicações apresentadas: 5 (duas primeiras comunicações e três comunicações curtas)

Resultados do inquérito de satisfação

- Apreciação global: 14,7% dos participantes consideraram o Encontro Excelente; 41,2% Muito Bom; 35,3% Bom; 8,8% Regular.

-Pontos fortes: A qualidade dos contributos; A boa organização do Encontro; A partilha de ideias, experiências e projetos; A oportunidade de encontro com outros colegas; Presenciar práticas de outros ciclos de ensino; A partilha de constrangimentos; O acesso a qualquer professor de expor o seu trabalho, motivando-o para novos desafios.

- Pontos fracos: Número reduzido de participantes; Não existência de práticas ao nível do EB 1º ciclo (a considerar num futuro encontro); Presença simultânea de todos os ciclos com realidades completamente distintas; Não terem participado todas as escolas; Momento do ano letivo escolhido para a realização do encontro; Poderia ter sido dividido o encontro em dois momentos, um de manhã e outro de tarde; Não ter havido espaço para a partilha de preocupações, (como por exemplo a dificuldade em cumprir o programa de matemática do ensino secundário) e a procura de soluções conjuntas.

- 100% das respostas são a favor da reedição deste Encontro para o ano.

1º Encontro da Comunidade de Prática dos Professores de Geografia de Matosinhos

Participantes: 24

Comunicações apresentadas: 5 (uma primeira comunicação e quatro comunicações curtas)

Resultados do inquérito de satisfação

- Apreciação global: 25% dos participantes consideraram o Encontro Excelente; 50% Muito Bom; 25% Bom.

- Pontos fortes: As comunicações, as reflexões resultantes da partilha de formas de atuação, de experiências, de ideias e de problemas comuns; A atualização de conteúdos e de abordagens metodológicas no ensino da Geografia; Um espaço de diálogo e articulação entre os docentes do mesmo grupo de docência dos Agrupamentos/Escolas do concelho; O ambiente descontraído e o convívio.

- Pontos fracos: Número reduzido de participantes; Reduzido número de comunicações curtas; Não incluir o dia inteiro, o que permitiria ter num dos períodos um convidado que poderia por exemplo, ser um docente da FLUP.

- 100% das respostas são a favor da reedição deste Encontro para o ano.

RAAFA - Relatório Anual de Avaliação da Formação e Atividades 2015 - 16

8.3. Co-organização em parceria do Encontro de Bibliotecas Escolares de Matosinhos A-MAR-LER

O CFAE_Matosinhos participou na organização do Encontro de Bibliotecas Escolares de Matosinhos A-MAR-LER, iniciativa dos professores bibliotecários de Matosinhos, que se realizou nos dias 29 e 30 de Abril, na CMM - Câmara Municipal de Matosinhos. Este Encontro contou com a participação de 140 profissionais de educação e pretendeu ser um espaço de partilha de ideias em torno do papel da leitura e das bibliotecas como fatores de aprendizagem, sucesso educativo, inclusão social, formação integral e felicidade individual e coletiva.

O Encontro de Bibliotecas Escolares de Matosinhos A-MAR-LER teve o apoio da DGEstE e foi organizado pelos Agrupamentos e Escolas de Matosinhos, representados pelos professores bibliotecários que exercem funções nas 44 bibliotecas escolares do concelho, pela CMM - Câmara Municipal de Matosinhos e pelo CFAE Matosinhos e teve como objetivos:

- Refletir sobre o contributo das bibliotecas e da formação leitora para o exercício de uma cidadania mais consciente, crítica e responsável.
- Evidenciar o papel educativo e formativo das bibliotecas e da leitura no currículo escolar e na melhoria das aprendizagens.
- Refletir sobre a função da leitura enquanto fator de inclusão e equidade sociocultural.
- Refletir sobre o valor da(s) leitura(s) na construção da mundividência.
- Perspetivar possibilidades de desenvolvimento das bibliotecas e das práticas em torno da promoção da leitura no sentido da sua atualização e adaptação aos desafios e exigências do presente.
- Consolidar práticas de trabalho colaborativo em torno da promoção da leitura.

O inquérito de satisfação, preenchido pelos formandos, devolveu os resultados seguintes:

. Pontos fortes: Diversidade dos temas. Pertinência e qualidade das intervenções. Painel A leitura em contextos diferenciados. Visita ao Terminal de Cruzeiros. Partilha de experiências e de boas práticas. Qualidade das atividades de animação (em geral). Organização e dinâmica do Encontro. Intervenção sobre as BE da Galiza. Intervenção sobre a leitura no EPP no painel A leitura em contextos diferenciados. Livro Sabor a Mar. Painel Contar história(s). Adequação às orientações RBE e à dinâmica das BE. Qualidade das apresentações musicais. Qualidade dos workshops.

. Pontos fracos: Incumprimento do horário/deficiente gestão do tempo. Monotonia de algumas intervenções, sobretudo das que foram lidas. Atraso da sessão de abertura. Falta de conforto proporcionado pelas cadeiras.

. Sugestões de melhoria para uma futura realização: Maior número de atividades práticas / mais tempo para workshops. Melhor gestão do tempo. Utilização de um outro espaço.

8.4. D... de debate!

Não se realizaram sessões este ano.

8.5. Ateliers

- Romper os Sapatos – Portos, dinamizador: Joel Cleto
- banda CFAE, dinamizador: Rui Fernandes
- O cantinho do artesão, dinamizadora: Céu Faria
- Dança, dinamizadora: Amália Almeida
- As histórias da música, dinamizador: Carlos M. Ferreira
- Praquempedala, dinamizadores: José António Costa e Henrique Ribeiro
- Respiração, Voz e Corpo, dinamizadoras: Ana Ribeiro e Ana Santos

RAAFA - Relatório Anual de Avaliação da Formação e Atividades 2015 - 16

9. Presença Web e de e-correio do CFAE_Matosinhos

9.1. Site institucional



[Cartazes 55. Dissertação - Variáveis associadas à alteração de Estados de Humor dos alunos.

- 19992 utilizadores, no período considerado.
- 58 093 páginas visionadas (1).
- Desenhado e gerido internamente.
- Atualizado diariamente.
- Compatível a 100% com dispositivos móveis (smartphones e tablets, mantendo a compatibilidade com desktops.
- Primeiro lugar de pesquisa no Google quando se digita "cfae", entre 466 000 itens encontrados.

(1) De notar que desde os últimos resultados ocorreu uma alteração no sistema de registo estatístico de utilizadores do sítio institucional do CFAE_Matosinhos na Web.

9.4. Outros dados do funcionamento

- Foram estreitados os laços de colaboração com os AE/E Associados(as) nomeadamente por via do novo órgão - SFM - Secção de Formação e Monitorização.
- Foram apresentados junto do CCPFC 30 processos de acreditação de novas ações.
- Prestamos apoio a docentes que pretenderam acreditar-se como formadores junto do CCPFC.
- Procedemos à cedência de acreditação de várias ações a CFAE do Norte que o solicitaram.
- Participamos ativamente na criação da Collaborare - Rede de CFAE que integra 11 CFAE, constituindo a maior sub-rede de CFAE do Norte.

9.2. Plataforma Moodle



- Todas as turmas de todas as ações realizadas tiveram oportunidade de dispor de um espaço Moodle.
- Foi prestado a todos os formadores que o solicitaram apoio técnico para a conceção e gestão do espaço Moodle.
- Diariamente foi dado apoio técnico aos formandos que o solicitaram, nomeadamente, em relação à criação de contas, resolução de problemas e pormenores de utilização.
- O servidor Moodle foi administrado internamente.
- Atualizações promovidas com regularidade. Atualmente encontramos-nos na versão 3.1.
- Funcionamento sem interrupções.

9.3. e-correio

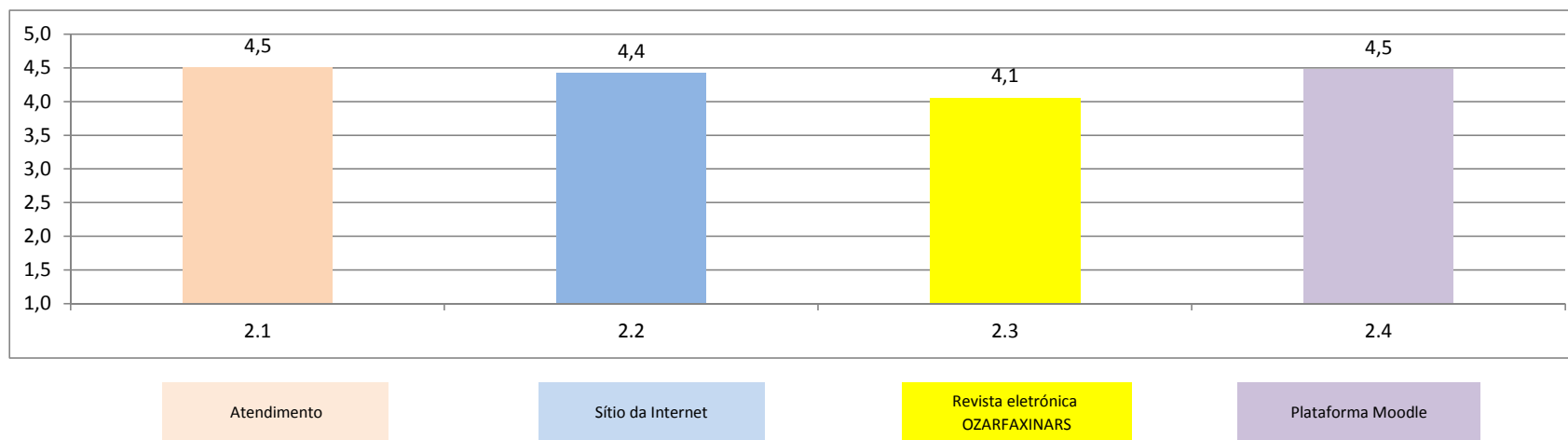


- 10 180 mensagens recebidas (7328) e enviadas (3501), no período considerado.
- Assegurada a maioria dos contactos com formandos por esta via, nomeadamente, as comunicações de seleção, informações e divulgação de iniciativas relacionadas com o funcionamento das ações.

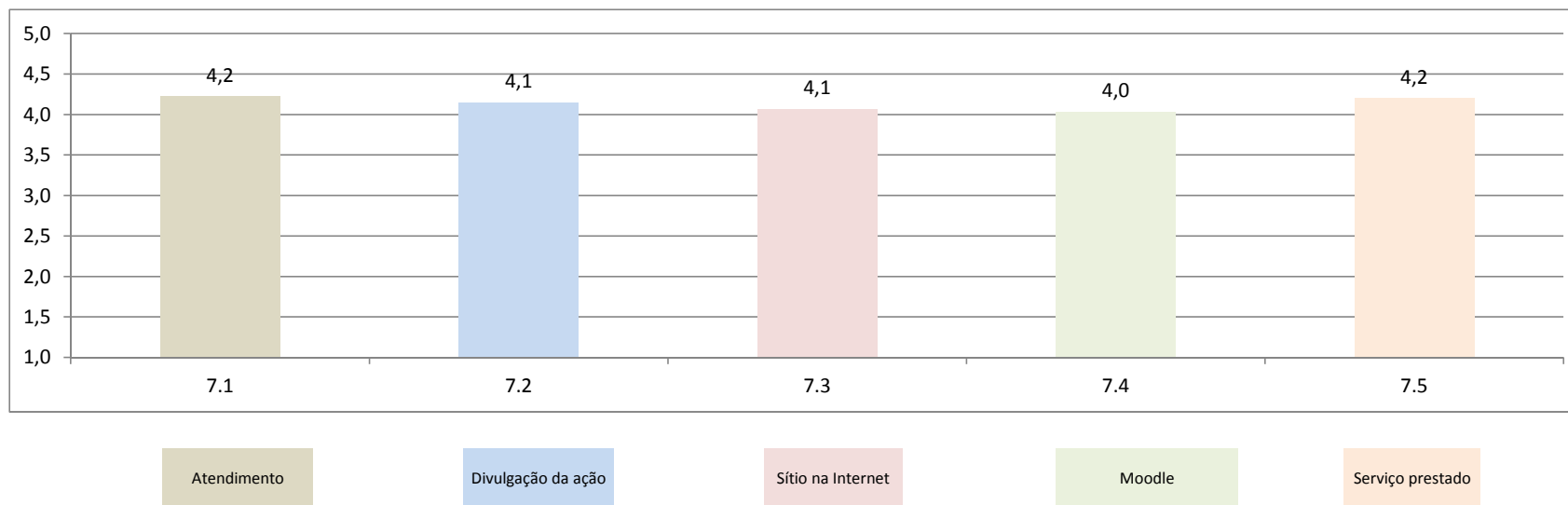
RAAFA - Relatório Anual de Avaliação da Formação e Atividades 2015 - 16

10. Dados para a avaliação do serviço prestado

10.1. Avaliação da atividade do CFAE pelos formandos PD



10.2. Avaliação da atividade do CFAE pelos formandos PND



RAAFA - Relatório Anual de Avaliação da Formação e Atividades 2015 - 16

11. Avaliação do impacto da formação

A avaliação de impacto da formação contínua que a nova legislação veio introduzir nas práticas dos CFAE é um processo complexo. Dedicamos este primeiro ano ao estudo aprofundado desta temática, recorrendo, nomeadamente, à colaboração de docentes do ensino superior que nos vieram mostrar o estado da arte neste domínio, mas também à partilha intensa entre CFAE no seio da Collaborare – Rede de CFAE.

Podemos assim, de forma ponderada, delinear um modelo de avaliação de impacto da formação contínua em 4 passos que tem como ponto de partida o problema identificado que está na origem da ação de formação (e que integra o Plano de Formação do Agrupamento/Escola e do CFAE) e que, envolvendo todos os intervenientes, distribui entre o CFAE e os Agrupamentos/Escolas as tarefas de recolha de dados e de participação na sua análise e conclusões. No Passo 1. Avaliação diagnóstica, da responsabilidade do CFAE investiga-se as expectativas de frequência da ação pelos formandos e os conhecimentos prévios sobre as temáticas da ação. No Passo 2. Avaliação dos formandos e da ação analisa-se a participação, desempenho e conhecimento que o formando desenvolveu ou aprofundou e a sua perceção sobre mudanças das suas práticas, além do funcionamento da ação e desempenho do formador. No Passo 3. Avaliação de impacto da formação define-se a amostra a utilizar no estudo, os sujeitos e os instrumentos a aplicar. Finalmente no Passo 4. Relatório de Avaliação de impacto da formação expressa-se o grau de consecução do impacto atingido sobre o problema identificado, que constitui ponto de partida, e que esteve na origem da ação de formação. Decidimos que este modelo seria aplicado apenas a partir de 2016-17 pois havia necessidade de o consolidar e de criar os instrumentos que lhe estão associados.

Para 2015-16 optamos por aplicar, junto dos formandos, um inquérito universal de recolha de perceções sobre o impacto que a formação realizada terá tido sobre as suas práticas docentes. Nesse inquérito o formando é questionado se considera que a formação que realizou provocou alterações na sua prática docente, em que aspeto(s), como tem aplicado na sua prática docente os aspetos inovadores que a formação lhe trouxe e com que regularidade os tem aplicado na sua prática docente. Se o formando considera que não se registaram impactos então é-lhe solicitado que refira porque considera que a formação não provocou alterações na sua prática docente. O instrumento utilizado foi suportado em formulário de GoogleDocs.

Resultados do inquérito de recolha de perceções sobre o impacto da formação nas práticas docentes

- Universo (formandos docentes participantes e não desistentes)	650
- Respondentes	319
- Percentagem de respondentes	49,1%

Resposta à questão 1: Assinale a(s) ação(ões) de formação que realizou no CFAE_Matosinhos em 2015-16.

C497. O director de turma como gestor pedagógico e representante da organização escolar	22	6.9%
C500. Metas Curriculares de Português (Ensino Básico) – A Oralidade e a Leitura	12	3.8%
C512. Por uma escola de sucesso(s)	80	25.1%
C514. PREVENIR E ATUAR - Prevenção e atuação em caso de acidente/ incidente em contexto	60	18.8%
C515. Descodificação leitora: concetualizações, avaliação e intervenção	4	1.3%
C516. Dificuldades de aprendizagem: Diagnóstico e intervenção	7	2.2%
C527. Avaliação externa da dimensão científica e pedagógica	4	1.3%
C531. A utilização das TIC nos processos de ensino / aprendizagem	16	5%
C532. Relacionamento Interpessoal na Escola	10	3.1%
C562. Formação de Professores no Programa Regional da Educação Sexual em Saúde Escolar	9	2.8%
C564. Promoção de competências matemáticas na Educação Pré-Escolar	9	2.8%

C565. Os professores e a construção de escolhas vocacionais	2	0.6%
C568. Escrita Criativa no 1º CEB	18	5.6%
C569. Instrumentos de Transdisciplinaridade e Coaprendizagem Sediados e	12	3.8%
C580. Promoção da Saúde em Meio Escolar - Saúde Oral	2	0.6%
C594. Promover competências de literacia emergente no jardim de infância	13	4.1%
C597. Promoção da Saúde Mental na Escola: as Perturbações Mentais e o	7	2.2%
C599. Escrita criativa	12	3.8%
C600. Folha de cálculo – Nível básico	14	4.4%
C601. Avaliação das aprendizagens dos alunos	22	6.9%
C603. Inteligência emocional aplicada ao contexto escolar	7	2.2%
C606. Segurança Digital: A utilização segura da Internet e dos Dispositivos	9	2.8%

RAAFA - Relatório Anual de Avaliação da Formação e Atividades 2015 - 16

11. Avaliação do impacto da formação (Cont.)

Resposta à questão 2: Considera que a participação nessa(s) ação(ões) provocou alterações na sua prática docente?

- Sim	245	76,8%
- Não	74	23,2%

Sim

Resposta à questão 3: Indique até 3 aspetos (A, B e C) da sua prática docente em que se verificaram alterações em resultado da participação nessa(s) ação(ões).

- Novas metodologias	31,9%
- Aprofundamento de conhecimentos	15,3%
- Melhoria do clima de aprendizagem	12,2%
- Prática mais reflexiva	11,8%
- Avaliação	8,8%
- Prevenir situações de risco e de doença	8,8%
- Melhoria do relacionamento interpessoal	4,6%
- Diferenciação pedagógica	4,1%
- Melhoria do desempenho como DT	1,4%
- Melhoria da comunicação pedagógica	1,1%

Resposta à questão 4: Desde que terminou essa(s) ação(ões) como tem aplicado na sua prática docente os aspetos inovadores que a formação lhe trouxe?

Aplicação no uso de novas metodologias	57,9%
Aplicação na melhoria do clima de aprendizagem	20,7%
Aplicação na avaliação	8,3%
Aplicação na prevenção de situações de risco e de doença	6,6%
Aplicação numa prática reflexiva	5,4%
Aplicação no trabalho de DT	3,3%
Aplicação na Diferenciação Pedagógica	1,2%

Resposta à questão 5: Com que regularidade tem aplicado na sua prática docente esses aspetos?

A. Com frequência.	52,2%
B. Algumas vezes.	33,1%
C. Poucas vezes.	14,7%

Não

Resposta à questão 6: Refira porque considera que a realização dessa(s) ação(ões) não provocou alterações na sua prática docente.

Respostas concordantes com o "não":

Número de respostas	53
Formação desinteressante	81,1%
Formação não pertinente	11,3%
Problemas metodológicos	5,7%
Problemas logísticos	1,9%

Respostas discordantes com o "não":

Sim parcial	19
-------------	----

Respostas não enquadráveis

Não enquadrável	2
-----------------	---

Conclusões

O impacto da formação realizada em 2015-16, medido através das perceções dos formandos, é elevado (76,8%) valor que é ainda mais significativo se considerarmos que 25% das respostas dadas ao "Não" correspondem a "Sim parcial". As principais alterações verificadas nas práticas docentes são ao nível das novas metodologias, aprofundamento de conhecimentos, melhoria do clima de aprendizagem, prática mais reflexiva, avaliação e prevenção de situações de risco e de doença. A aplicação tem sido feita, principalmente, no uso de novas metodologias, na melhoria do clima de aprendizagem e na avaliação. A aplicação regular das alterações induzidas pela formação recebida é frequente para a maioria dos respondentes. Dos 74 respondentes que consideraram que a formação não provocou alterações na sua prática docente, 53 apresentam respostas concordantes com o "Não". Estes, maioritariamente, consideraram a ação desinteressante ou não pertinente. Como referido, 19 das 74 respostas não são concordantes com o "Não" correspondendo a "Sim parcial".

RAAFA - Relatório Anual de Avaliação da Formação e Atividades 2015 - 16

12. Análise comparativa com anos anteriores

Item	2013-14	2014-15	2015-16	Anotações
Formandos que realizaram formação em oficinas, cursos, jornadas e ACD	1048	932	2350	Verifica-se um aumento para o dobro dos docentes em formação. Este facto deve-se à implementação da nova modalidade ACD - Ações de Curta Duração.
Formandos pertencentes a AE/E Associados(as) que realizaram formação	1048	932	2186	Idem. Para além disso, registe-se que 7% dos docentes não pertencem à nossa área geográfica, o que ocorreu pelo facto de termos realizado o Encontro AMAR-LER que reuniu interessados na temática de vários pontos do país.
Ratio de formandos docentes dos AE/E Associados(as) que realizaram formação (%)	44,50%	41,25%	108,90%	Verifica-se um aumento para mais do dobro dos docentes em formação. Este facto deve-se à implementação da nova modalidade ACD - Ações de Curta Duração.
ACD (Ações de curta duração) reconhecidas e certificadas	-	-	39	A adesão dos Agrupamentos/Escolas a esta nova modalidade de formação mostra quanto fazia sentido integrar estes esforços formativos no sistema nacional de formação contínua, o que foi, sem dúvida, uma resultante do muito empenho que os CFAE do país colocaram na sua inclusão na legislação e regulamentação.
Total de docentes que participaram em ACD	-	-	1344	A maioria dos Agrupamentos/Escolas aderiu a esta nova modalidade o que explica que 70,6% dos docentes de Matosinhos tenham participado em ações que decorreram nesta modalidade.
Total de formandos que realizaram formação em oficinas, cursos ou jornadas	1002	850	1003	Voltamos a valores próximos dos 1000 formandos anuais, após uma quebra verificada no ano passado.
Total de formandos docentes que realizaram formação em oficinas, cursos ou jornadas	784	725	717	Verifica-se uma tendência de descida deste número, menos acentuada este ano em relação à que tinha ocorrido no ano anterior. Apesar disso é um número ainda muito elevado, que corresponde a 41% do total de docentes dos Agrupamentos/Escolas Associadas.
Total de formandos não docentes que realizaram formação em cursos ou jornadas	218	125	286	Com a municipalização do sistema educativo em curso em Matosinhos continua a não se verificar um diálogo concertado entre a autarquia e o CFAE_Matosinhos no sentido de dar resposta às necessidades de formação identificadas para o Pessoal Não Docente. Apesar disso, verifica-se um aumento da percentagem destes formandos resultantes de um esforço desenvolvido no âmbito da BFI mas também em ações pontuais desenvolvidas em parceria com a autarquia.
Ratio de formandos não docentes dos AE/E Associados(as) que realizaram formação (%)	27,90%	17%	37,90%	Idem.
Total de ações (sem considerar as ACD) realizadas por público-alvo (Docente / Não docente)	30	27	28	O número de ações realizadas (sem considerar as ACD) aproxima-se da média dos últimos anos.
Total de turmas por público-alvo (Docente / Não docente)	47	42	42	O número de turmas realizadas iguala as do ano passado o que aponta para uma estabilização.
Turmas realizadas no âmbito da BFI	26	24	18	Apesar do número ser muito significativo verifica-se um curva descendente no que diz respeito às turmas realizadas no âmbito da BFI, não obstante corresponderem a um maior número de formandos.
% do número total de formandos que frequentaram ações no âmbito da BFI	60,30%	59%	53,40%	Verifica-se, como já foi dito, uma tendência para uma diminuição do peso da BFI no computo geral da formação realizada. Tem efetivamente vindo a descer nos últimos 3 anos. No entanto, continua a assegurar mais de metade da formação realizada.
Turmas realizadas no âmbito de parcerias	14	17	20	O número de turmas realizadas com recurso a parcerias mostra sinais de crescimento gradual. São nossos parceiros mais significativos a CMM e a ULSM.

RAAFA - Relatório Anual de Avaliação da Formação e Atividades 2015 - 16

12. Análise comparativa com anos anteriores (Cont.)

Item	2013-14	2014-15	2015-16	Anotações
% do número total de formandos que frequentaram ações no âmbito de parcerias	27,40%	37,70%	38,00%	Esta via de realização de formação tem aumentado gradualmente nos últimos anos. Sublinhe-se, no entanto, que carece de maior concertação que coloque os interesses da entidade parceira e os planos de <u>formação dos agrupamentos/escolas em convergência</u> .
Turmas realizadas com a tutela	2	1	1	As ações realizadas com o apoio da tutela, paradoxalmente, são vestigiais, ocorrendo apenas no âmbito da ADD - Avaliação Externa.
% do número total de formandos que frequentaram ações no âmbito de ações realizadas com a tutela	3,80%	3,20%	0,90%	Idem
Turmas realizadas com recurso a formadores externos	5	0	2	As ações com recurso a formador externo são de iniciativa do Agrupamento/Escola que o solicita assumindo diretamente os custos inerentes. Esta solução foi utilizada em apenas dois casos este ano.
% do número total de formandos que frequentaram ações no âmbito de ações realizadas com recurso a formadores externos	8,50%	0%	7,70%	Idem
Total de participantes em ações em formato de b-learning	12%	13.3%	14,60%	Verifica-se um crescendo na utilização deste formato de formação.
Cursos e oficinas realizadas no âmbito da especialidade do docente	10	8	6	Verifica-se uma diminuição crescente de formação na área de especialidade do docente.
Docentes do grupo 100 em formação	85	60	108	Verifica-se um aumento significativo dos docentes deste grupo em formação.
Docentes do grupo 110 em formação	168	155	423	Verifica-se um aumento significativo dos docentes deste grupo em formação.
Docentes do grupo 200 em formação	16	9	45	Verifica-se um aumento significativo dos docentes deste grupo em formação.
Docentes do grupo 210 em formação	3	1	22	Verifica-se um aumento significativo dos docentes deste grupo em formação.
Docentes do grupo 220 em formação	19	19	41	Verifica-se um aumento significativo dos docentes deste grupo em formação.
Docentes do grupo 230 em formação	25	28	76	Verifica-se um aumento significativo dos docentes deste grupo em formação.
Docentes do grupo 240 em formação	15	11	29	Verifica-se um aumento significativo dos docentes deste grupo em formação.
Docentes do grupo 250 em formação	9	9	16	Verifica-se um aumento significativo dos docentes deste grupo em formação.
Docentes do grupo 260 em formação	21	9	20	Verifica-se um aumento significativo dos docentes deste grupo em formação.

RAAFA - Relatório Anual de Avaliação da Formação e Atividades 2015 - 16

12. Análise comparativa com anos anteriores (Cont.)

Item	2013-14	2014-15	2015-16	Anotações
Docentes do grupo 290 em formação	5	3	14	Verifica-se um aumento significativo dos docentes deste grupo em formação.
Docentes do grupo 300 em formação	63	75	181	Verifica-se um aumento significativo dos docentes deste grupo em formação.
Docentes do grupo 320 em formação	3	2	8	Verifica-se um aumento significativo dos docentes deste grupo em formação.
Docentes do grupo 330 em formação	25	24	76	Verifica-se um aumento significativo dos docentes deste grupo em formação.
Docentes do grupo 350 em formação	5	6	14	Verifica-se um aumento significativo dos docentes deste grupo em formação.
Docentes do grupo 400 em formação	27	33	104	Verifica-se um aumento significativo dos docentes deste grupo em formação.
Docentes do grupo 410 em formação	11	21	30	Verifica-se um aumento significativo dos docentes deste grupo em formação.
Docentes do grupo 420 em formação	17	27	88	Verifica-se um aumento significativo dos docentes deste grupo em formação.
Docentes do grupo 430 em formação	9	20	26	Verifica-se um aumento significativo dos docentes deste grupo em formação.
Docentes do grupo 500 em formação	61	39	140	Verifica-se um aumento significativo dos docentes deste grupo em formação.
Docentes do grupo 510 em formação	31	45	68	Verifica-se um aumento significativo dos docentes deste grupo em formação.
Docentes do grupo 520 em formação	48	44	128	Verifica-se um aumento significativo dos docentes deste grupo em formação.
Docentes do grupo 530 em formação	8	7	19	Verifica-se um aumento significativo dos docentes deste grupo em formação.
Docentes do grupo 540 em formação	2	0	2	Existe apenas um docente deste grupo de recrutamento nos Agrupamentos/Escolas Associadas.
Docentes do grupo 550 em formação	19	20	53	Verifica-se um aumento significativo dos docentes deste grupo em formação.
Docentes do grupo 600 em formação	14	13	38	Verifica-se um aumento significativo dos docentes deste grupo em formação.
Docentes do grupo 610 em formação	0	1	0	Neste grupo o único docente que existia nos Agrupamentos/Escolas Associados(as) abandonou o concelho este ano.
Docentes do grupo 620 em formação	47	23	65	Verifica-se um aumento significativo dos docentes deste grupo em formação.
Docentes do grupo 910 em formação	74	20	66	Verifica-se um aumento significativo dos docentes deste grupo em formação.
Docentes do grupo 999 em formação	0	1	2	Nada de relevante a destacar.

RAAFA - Relatório Anual de Avaliação da Formação e Atividades 2015 - 16

12. Análise comparativa com anos anteriores (Cont.)

Item	2013-14	2014-15	2015-16	Anotações
AEDJDS - Nº de docentes em formação	60	24	131	Verificou-se um aumento muito significativo.
AEDJDS - % do total de docentes em formação	67,40%	26,70%	145,60%	Idem
AEP - Docentes em formação	58	42	183	Verificou-se um aumento muito significativo.
AEP - % do total de docentes em formação	52,30%	37,50%	179,4%	Idem
AEFPO - Docentes em formação	190	186	259	Verificou-se um aumento muito significativo.
AEFPO - % do total de docentes em formação	99,50%	100%	137,00%	Idem
AEM - Docentes em formação	63	49	206	Verificou-se um aumento muito significativo.
AEM - % do total de docentes em formação	38,20%	27,70%	121,60%	Idem
AEPOL - Docentes em formação	13	19	16	Verificou-se um decréscimo.
AEPOL - % do total de docentes em formação	17,60%	24,70%	22,50%	Idem
AESH - Docentes em formação	39	47	159	Verificou-se um aumento muito significativo.
AESH - % do total de docentes em formação	16,90%	20,70%	70,00%	Idem
AEIP - Docentes em formação	58	40	95	Verificou-se um aumento muito significativo.
AEIP - % do total de docentes em formação	28,40%	21,90%	51,90%	Idem
AEPL - Docentes em formação	69	62	318	Verificou-se um aumento muito significativo.
AEPL - % do total de docentes em formação	38,10%	32,80%	173,80%	Idem
AEAS - Docentes em formação	62	48	33	Verificou-se um decréscimo.
AEAS - % do total de docentes em formação	33,90%	25,10%	17,70%	Idem

RAAFA - Relatório Anual de Avaliação da Formação e Atividades 2015 - 16

12. Análise comparativa com anos anteriores (Cont.)

Item	2013-14	2014-15	2015-16	Anotações
ESBN - Docentes em formação	10	28	67	Verificou-se um aumento muito significativo.
ESBN - % do total de docentes em formação	12,80%	34,60%	82,70%	Idem
ESJGZ - Docentes em formação	122	136	340	Verificou-se um aumento muito significativo.
ESJGZ - % do total de docentes em formação	90,40%	100%	219,40%	Idem
ESAG - Docentes em formação	40	44	95	Verificou-se um aumento muito significativo.
ESAG - % do total de docentes em formação	33,30%	38,30%	86,40%	Idem
Assistentes operacionais em formação	217	125	262	Verificou-se um aumento significativo.
Assistentes técnicos em formação	1	0	21	Verificou-se um aumento significativo.
Classificação média atribuída aos formandos docentes nos cursos e oficinas	9,1	9,3	9,3	Verifica-se uma estabilização deste valor.
% do total de docentes a quem foi atribuído Excelente em cursos e oficinas	57,10%	70,20%	67,90%	Verifica-se uma diminuição deste valor.
% do total de docentes a quem foi atribuído Muito Bom em cursos e oficinas	22,80%	15,30%	12,40%	Verifica-se uma diminuição deste valor.
% do total de docentes a quem foi atribuído Bom em cursos e oficinas	8,90%	4,80%	5,40%	Verifica-se um aumento deste valor.
% do total de docentes a quem foi atribuído Regular em cursos e oficinas	1,30%	1,20%	0,30%	Verifica-se uma tendência de diminuição do número de menções Regular atribuídas.
% do total de docentes a quem foi atribuído Insuficiente em cursos e oficinas	0%	0%	0%	Mantém-se a ausência de menções Insuficiente.
Classificação média atribuída aos formandos não docentes nos cursos	17,8	16,7	17,1	Verifica-se um aumento deste valor.
Classificação média atribuída à participação dos formandos não docentes nos cursos	5,9	5,6	5,6	Verifica-se uma estabilização deste parâmetro.
Classificação média atribuída à prova de conhecimentos dos formandos não docentes nos cursos	11,9	11,1	11,5	Verifica-se um aumento deste valor.
Média de assiduidade dos formandos docentes	87,40%	94,70%	87,70%	Verifica-se uma descida significativa estabilizando em valores de há dois anos.

RAAFA - Relatório Anual de Avaliação da Formação e Atividades 2015 - 16

12. Análise comparativa com anos anteriores (Cont.)

Item	2013-14	2014-15	2015-16	Anotações
Média de assiduidade dos formandos não docentes	88,80%	98,80%	98,70%	Verifica-se uma estabilização deste parâmetro.
Avaliação global da ação com Excelente pelos formandos docentes (Inquérito de satisfação)	42,10%	44,30%	41,72%	Verfica-se uma diminuição neste parâmetro.
Avaliação global da ação com Muito Bom pelos formandos docentes (Inquérito de satisfação)	47,50%	44,60%	45,20%	Verfica-se um aumento neste parâmetro.
Avaliação global da ação com Bom pelos formandos docentes (Inquérito de satisfação)	8,70%	8,70%	9,83%	Verfica-se um aumento neste parâmetro.
Avaliação global da ação com Regular pelos formandos docentes (Inquérito de satisfação)	1,70%	2,10%	3,30%	Verfica-se um aumento neste parâmetro. Correspondeu neste ano a 19 formandos.
Avaliação global da ação com Insuficiente pelos formandos docentes (Inquérito de satisfação)	0,00%	0,30%	0,00%	Depois de dois casos registados no ano anterior retomamos o valor zero neste parâmetro.
Avaliação global da ação - % de formandos docentes que não responderam ao inquérito de satisfação	23,34%	21,65%	19,10%	Verfica-se uma diminuição neste parâmetro, ou seja, está a diminuir o número de docentes que não respondem ao inquérito de satisfação.
Avaliação do ambiente de trabalho da ação pelos formandos docentes (Inquérito de satisfação)	4,7	4,7	4,8	Verfica-se um aumento neste parâmetro.
Avaliação do desempenho dos formadores pelos formandos docentes (Inquérito de satisfação)	4,8	4,8	4,9	Verfica-se um aumento neste parâmetro.
Avaliação das temáticas da ação pelos formandos docentes (Inquérito de satisfação)	4,7	4,7	4,7	Verfica-se uma estabilização neste parâmetro.
Avaliação das metodologias pelos formandos docentes (Inquérito de satisfação)	4,6	4,6	4,6	Verfica-se uma estabilização neste parâmetro.
Avaliação da duração da ação pelos formandos docentes (Inquérito de satisfação)	4,1	4,3	4,2	Verfica-se uma aumento neste parâmetro.
Avaliação dos meios e recursos pelos formandos docentes (Inquérito de satisfação)	4,5	4,4	4,6	Verfica-se uma aumento neste parâmetro.
Avaliação do momento do ano letivo em que decorreu a ação pelos formandos docentes (Inquérito de satisfação)	3,9	4,2	4,2	Verfica-se uma estabilização neste parâmetro.

RAAFA - Relatório Anual de Avaliação da Formação e Atividades 2015 - 16

12. Análise comparativa com anos anteriores (Cont.)

Item	2013-14	2014-15	2015-16	Anotações
Avaliação do horário da ação pelos formandos docentes (Inquérito de satisfação)	4,3	4,3	4,4	Verifica-se uma aumento neste parâmetro.
Avaliação do local da ação pelos formandos docentes (Inquérito de satisfação)	4,6	4,4	4,6	Verifica-se uma aumento neste parâmetro.
Avaliação global da ação com Excelente pelos formandos não docentes (Inquérito de satisfação)	45,30%	42,90%	40,20%	Verifica-se uma diminuição gradual neste parâmetro.
Avaliação global da ação com Muito Bom pelos formandos não docentes (Inquérito de satisfação)	41,30%	45,70%	52,70%	Verifica-se uma aumento gradual neste parâmetro.
Avaliação global da ação com Bom pelos formandos não docentes (Inquérito de satisfação)	13,40%	11,40%	5,97%	Verifica-se uma diminuição significativa neste parâmetro.
Avaliação global da ação com Regular pelos formandos não docentes (Inquérito de satisfação)	0,00%	0,00%	1,13%	Verifica-se um aumento neste parâmetro. Correspondeu neste ano a 2 formandos.
Avaliação global da ação com Insuficiente pelos formandos não docentes (Inquérito de satisfação)	0,00%	0,00%	0,00%	Mantém-se a ausência de menções Insuficiente.
Avaliação do ambiente de trabalho da ação pelos formandos não docentes (Inquérito de satisfação)	4,7	4,7	4,7	Verifica-se uma estabilização neste parâmetro.
Avaliação do desempenho dos formadores pelos formandos não docentes (Inquérito de satisfação)	4,8	4,8	4,8	Verifica-se uma estabilização neste parâmetro.
Avaliação das temáticas da ação pelos formandos não docentes (Inquérito de satisfação)	4,6	4,6	4,5	Verifica-se uma ligeira diminuição neste parâmetro.
Avaliação das metodologias pelos formandos não docentes (Inquérito de satisfação)	4,7	4,6	4,5	Verifica-se uma ligeira diminuição neste parâmetro.
Avaliação da calendário-horário da ação pelos formandos não docentes (Inquérito de satisfação)	4,3	4,5	4,4	Verifica-se uma ligeira diminuição neste parâmetro.
Avaliação dos recursos e materiais pelos formandos não docentes (Inquérito de satisfação)	4,5	4,6	4,5	Verifica-se uma ligeira diminuição neste parâmetro.
Número de turmas em que avaliação dos formadores pelos formandos docentes foi 5 (máxima)	10	9	17	Verifica-se um aumento significativo neste parâmetro.

RAAFA - Relatório Anual de Avaliação da Formação e Atividades 2015 - 16

12. Análise comparativa com anos anteriores (Cont.)

Item	2013-14	2014-15	2015-16	Anotações
Cumprimento de funções, prazos e procedimentos pelos formadores	Todos os formadores	Todos os formadores	Todos os formadores	Verifica-se uma estabilização neste parâmetro.
Ozarfaxinars - Números publicados	5,0	8,0	8	Verifica-se uma estabilização neste parâmetro.
Ozarfaxinars - Número de acessos a revistas publicadas	956	1345	1550	Verifica-se um aumento gradual neste parâmetro.
Encontros de Boas Práticas (nº de formandos)	45	50	169	Verifica-se um aumento significativo neste parâmetro.
D... de debate! (Número de debates realizados)	4	4	0	Verifica-se um aumento neste parâmetro.
Ateliers	2	8	7	Verifica-se uma estabilização neste parâmetro.
Site institucional - Número de utilizadores	20256	21580	19992	Verifica-se uma estabilização neste parâmetro.
Site institucional - Páginas visionadas	1460826	835858	58903	Verifica-se uma diferença muito significativa mas que se deve à mudança técnica do calculo estatístico de acessos. O dado referente este ano aproxima-se melhor da realidade.
Site institucional - Primeiro lugar de pesquisa no Google quando se digita "cfae"	Sim	Sim	Sim	Verifica-se uma estabilização neste parâmetro.
Plataforma Moodle - Funcionamento com níveis de qualidade elevada	Sim	Sim	Sim	Verifica-se uma estabilização neste parâmetro.
e-correio - Nº de mensagens processadas na conta institucional (recebidas e enviadas)	10000	10238	10180	Verifica-se uma estabilização neste parâmetro.
Dados para a avaliação do serviço prestado pelo CFAE_Matosinhos - Atendimento	4,2	4,4	4,5	Verifica-se um aumento neste parâmetro.
Dados para a avaliação do serviço prestado pelo CFAE_Matosinhos - Sítio da Internet	4,2	4,4	4,4	Verifica-se uma estabilização neste parâmetro.
Dados para a avaliação do serviço prestado pelo CFAE_Matosinhos - Revista eletrónica OZARFAXINARS	4,1	4,3	4,1	Verifica-se uma diminuição neste parâmetro.
Dados para a avaliação do serviço prestado pelo CFAE_Matosinhos - Plataforma Moodle	4,3	4,3	4,5	Verifica-se um aumento neste parâmetro.

RAAFA - Relatório Anual de Avaliação da Formação e Atividades 2015 - 16

13. Conclusão sob a forma de análise SWOT (Forças, Fraquezas, Oportunidades e Ameaças)**13.1. Forças**

- Qualidade de desempenho dos formadores.
- Cumprimento pelos formadores de funções, prazos e procedimentos.
- Bom relacionamento entre formadores e formandos.
- Realização em média de uma ação de formação pela totalidade dos docentes de Matosinhos.
- Realização de mais do que uma ação de formação por uma percentagem significativa dos formandos.
- Maioria das ações orientada por formadores da BFI.
- Maioria dos formandos com classificação de Excelente ou Muito Bom.
- Atribuição de Excelente ou Muito Bom na apreciação global pelos formandos da maioria das ações.
- Aumento para mais do dobro do número de formandos, em virtude da implementação da nova modalidade – ACD.
- Crescendo do número de ações em formato de b-learning.
- Publicação de 8 números da OZARFAXINARS.
- Aumento do número de leitores da OZARFAXINARS.
- Realização dos ebp2016 – Encontros de Boas Práticas.
- Interesse dos participantes nos ebp2016 na sua reedição para o ano.
- Disponibilidade dos docentes para apresentarem comunicações nos ebp2016.
- Aumento dos níveis de satisfação dos serviços prestados pelo CFAE_Matosinhos.
- Melhorias na articulação entre os AE/E e o CFAE em resultado da criação da SFM - Secção de Formação e Monitorização.
- Melhoria dos planos de formação dos AE/E exequíveis e desenhados como instrumentos de intervenção estratégica.
- Diversidade e qualidade dos meios de comunicação online de interação entre o CFAE e todos os atores do serviço de formação.
- Integração do CFAE_Matosinhos na Collaborare – Rede de CFAE.

13.2. Fraquezas

- Escassez de formadores da BFI que assegurem ações de todas as áreas disciplinares.
- Escassez de recursos económicos que permitam ao CFAE assegurar ações não concretizadas através dos meios disponíveis.
- Escassez de apoio da tutela para a concretização de ações de formação com recurso a formadores externos.
- Diminuição gradual ligeira do peso do volume de formação realizado com recurso à BFI.
- Avaliação do impacto da formação ainda em fase de gestação.
- Divulgação dos Ateliers.

13.3. Oportunidades

- Tomada de medidas que potenciem um diálogo concertado com os responsáveis da autarquia no sentido de dar uma resposta articulada às necessidades de formação identificadas pelos Agrupamentos/Escolas.
- Tomada de medidas que incentivem a publicação pelos docentes de documentos produzidos associados a experiências pedagógicas.
- Formação sugerida pelos formandos docentes: áreas disciplinares específicas, TIC, mediação de conflitos e avaliação dos alunos.
- Formação sugerida pelos formandos não docentes: TIC, ensino especial e ainda melhorias na divulgação das ações e ações com maior número de horas.
- Partilha de formadores da BFI entre os Agrupamentos/Escolas Associados.
- Avaliação do impacto da formação como fator de melhoria da qualidade do serviço prestado.
- Otimizar a divulgação da OZARFAXINARS nas redes sociais.
- Divulgação dos Ateliers recorrendo a vídeos promocionais.
- Divulgação dos Ateliers nas redes sociais.
- Criação da SFM - Secção de Formação e Monitorização que resultou em melhorias na articulação entre os Agrupamentos/Escolas e o CFAE.
- Integração do CFAE_Matosinhos na Collaborare – Rede de CFAE.

13.4. Ameaças

- Falta de oportunidades para um diálogo concertado com os responsáveis da autarquia no sentido de dar uma resposta articulada às necessidades de formação identificadas pelos AE/E.
- Iniciativas de formação tomadas pela autarquia com recurso a entidades externas sem articulação com o CFAE.